



テレメディア東みよし町コールセンター完成!

平成26年9月1日、テレメディア東みよし町コールセンターが晴れのオープンを迎え、この日22名の新鋭スタッフが入社しました。少し緊張した様子で出勤した22名でしたが、研修が進むにつれてスタッフの表情にも笑顔が見え始めました。現在は化粧品や健康食品を中心とした商品の勉強をしながら、電話対応の模擬練習を行っています。研修の中で自らの成長を実感しながら、22名は生き活きと頑張っています。

コールセンターのお仕事では電話の向こうにいるお客様の顔は見えませんが、会話を楽しみながらお買い物をしたいと思われているお客様が多くいらっしゃいますので、対面接客に負けないようなスマイルの練習も欠かせません。みなさん明るい笑顔で電話対応の練習に励んでいます。

センターの内装は落ち着いた色彩でまとめられており、窓から射し込む明るい光とよく調和する雰囲気の良い空間に仕上がりました。また休憩室は明るい内装でまとめられており、ランチタイムは仲間との楽しい会話にも花が咲きます。

引き続きいっしょにお仕事をして頂ける仲間を募集しています。
下記日時で見学・面接会を開催いたしますので、どなた様もお気軽にお越し下さい。

- ・9月12日(金) ①10時～ ②14時～
- ・9月18日(木) ①10時～ ②14時～

【場所】 東みよし町役場三好庁舎 (徳島県三好郡東みよし町屋間3673番地1)

お電話にてご予約のうえお越し下さい。

 **0120-270-270**

(受付時間:9時～18時)



 **TELECOMEDIA** 株式会社テレメディア

- 本社 東京都豊島区高田3-37-10 ヒルサイドスクウェア
- 徳島センター 徳島県徳島市山城町東浜傍示1-1 (アスティとくしま敷地内)

【メール】 wakuwaku@telecomedia.co.jp

【ホームページ】 <http://www.telecomedia.co.jp>

バーベキュー・コンパで、パートナーを見つけよう!

バベコン *in* みよし

**参加者
大募集**

吉野川の爽やかな風に吹かれてBBQ
ステキな出逢いは、あります!!



開催日時 : 平成 26 年 10 月 26 日 (日)

午前 11 時 ~ 午後 5 時 30 分

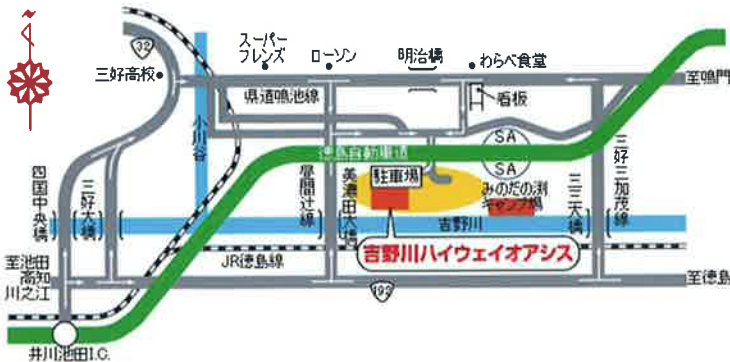
開催場所 : 吉野川ハイウェイオアシス (みのだの淵キャンプ場)

参加資格 : 20~45 歳の独身の方

(男性は東みよし町・三好市に在住の方)

参加費 : 男性 4,000 円 女性 2,000 円

募集人数 : 男女 各 16 名 (先着順)



申込先

東みよし町
商工会

〒779-4701 東みよし町加茂 3360
Tel(0883)82-2177 Fax(0883)82-4656
mail tsci4300@tsci.or.jp

三好市
商工会

〒771-2304 三好市三野町芝生 1064-1
Tel(0883)77-2238 Fax(0883)77-2238
mail tsci3900@tsci.or.jp

主催:三好ブロック商工会青年部連絡協議会
後援:みよし広域連合

バベコン 参加申込書

平成 26 年 月 日

フリガナ
氏名 _____

電話 (_____) _____

住所 _____

携帯電話 (_____) _____

年齢 _____ 才 性別 男・女 _____

Email _____

※申込受付後、当日のスケジュールと参加費振込み用の郵便振込用紙をお送りします。

期日までに入金がない場合は、申込み取り消しとなる場合がありますので、あらかじめご了承ください。

※ご記入いただいた個人情報は各種連絡のため利用するほか、参加者の調査・分析に利用することがあります。

特集 消費者被害について

第3回 被害にあった場合の対応は？

これまで、悪質商法について紹介してきましたが、被害件数は増える一方です。手口は年々巧妙になり、だまされたことが分かりにくくなっています。

また、手口は一定ではなく、日々変化しています。「よく聞く内容でないから大丈夫」と安心せず、今、本当に必要か考える時間を持つことが大切です。被害にあっても相談できず泣き寝入りしたり、気付かない場合も多く、その結果、新たな被害に巻き込まれることがあります。早めの対応が、被害を最小限に抑える最も有効な方法だといえます。

では、「消費者被害にあってしまった。」「もしかしたら、だまされたかも…」と思った時にはどのようにすればよいのでしょうか。被害にあった際の対応についてご紹介します。

★ 悪質商法の被害にあったと思ったら～すみやかに専門家に相談



悪質商法等の被害は、消費者情報センターや警察などの専門家によるアドバイスや対応が必要になる場合があります。

特定商取引法では、クーリングオフやそれ以外にも規制をかけ消費者を守るための制度があります。制度利用は被害にあってから一定の期間内での対応が必要となります。繰り返し被害にあわないためにも、早めに専門家に相談をすることが大切です。

1. まず、専門家に相談する内容について情報を整理しましょう。

被害の時期、購入商品やサービス、購入先などの業者名と連絡先、購入時の状況などについて情報を整理します。また、契約書や請求書などの書類も準備しておきましょう。その際、商品などの送り付けであれば、開封せず、届いた時の状況を確認することも大切です。

2. 専門家に相談します。

相談時は、被害に遭った本人が連絡するのが基本です。本人以外からの場合、詳しい状況が分かりにくいことがあります。一人で相談するのが不安な場合は、信頼できる人と一緒に相談をしましょう！整理した情報を伝え、契約書や請求書は手元においておくと相談がスムーズです。

3. 契約する前に相談しましょう。

少しでも不安に思ったり、分からないことがあれば、契約前に相談することが大切です。契約後の場合は、悩まずすぐに相談しましょう。解約方法や情報、適切な相談機関の紹介などが受けられ、早期の対応が可能となります。



悩んでいる方も一人で悩まずに相談窓口にご相談してください。

みよし地域包括支援センターは高齢者の相談窓口です。適切な窓口につなぐお手伝いをさせていただきます。お気軽にご連絡ください。

東みよし町支所	76-5580	本所(池田)	72-5877
祖谷支所	87-2088	三野支所	77-2882

池田ダムからのお知らせ これからの季節は川の水が増えます サイレンが聞こえたら注意!!



サイレンが聞こえたら、河原から安全な場所へ。

天気の良い時でも上流に雨が降ると
川の水が増えます。

池田ダムでは、ダムに入ってきた水を流しています。

これからの季節は、梅雨や台風の大雨によって川の水が増え、ダムからいつも

より多い量の水を流す場合があります。(放流量が500 m³/sを越えると予想され

る時などにサイレンを鳴らします) その場合、河原などでは水につかってしまう所

がありますので、サイレンが聞こえたら、すぐ安全な場所へ上がってください。

小さい子供たちは特に注意してください。

ダムに入ってきた水を流していますが、
流す水の量が増えればサイレンの回数を増やします。

3回
(2回)

500 m³/s 放流予想

6回
(4回)

5,000 m³/s 放流予想

9回

11,000 m³/s 放流予想

注) 上段は池田ダム下流域、下段()番きは池田ダム貯水池のサイレンの回数です。



独立行政法人
水資源機構

池田総合管理所

☎(0883) 72-2050

〒778-0040 徳島県三好市池田町西山谷尻4235-1

ダム管理情報提供サービス【データ受信機器別アクセス方法】

・電話での情報提供

・インターネット

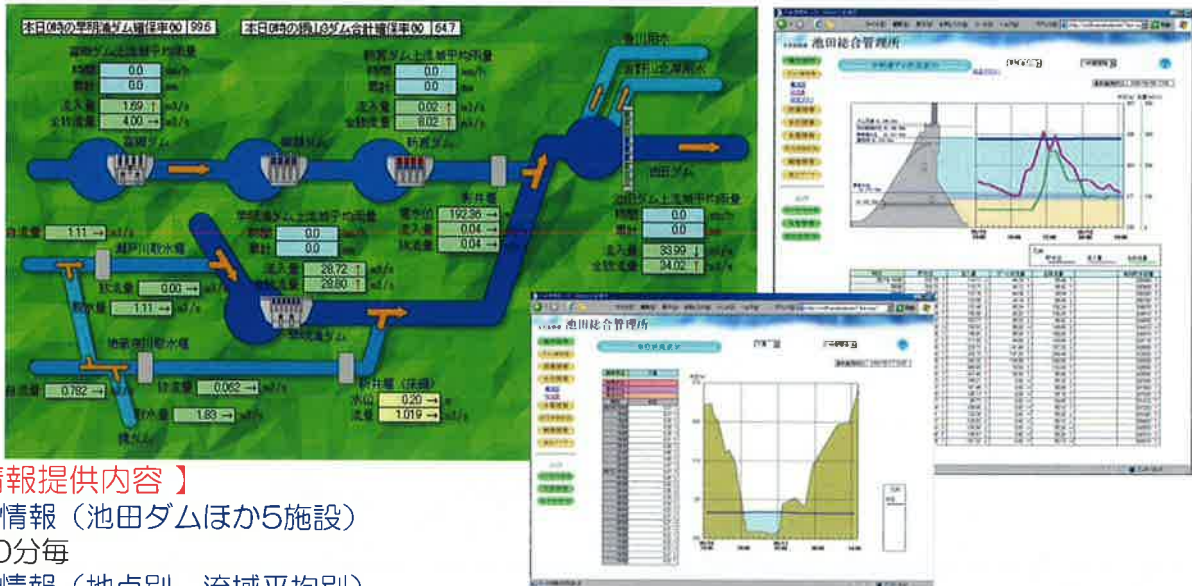
・携帯電話 (iモード等)

池田ダム警報局の位置

池田ダムでは、ダムの上流側に2箇所、下流側に16箇所の警報局を設置しています。ダムからいつもより多い水を流す場合には、この警報のサイレンを鳴らします。



ダム管理情報の提供をしています！



【情報提供内容】

- ダム情報（池田ダムほか5施設）
10分毎
- 雨量情報（地点別、流域平均別）
1時間毎
- 水位情報（14地点）
1時間毎
- 水質情報（9地点）
1時間毎
- 防災体制状況
各ダム体制中のみ表示
- 画像情報（23地点）
10分毎に更新
- 過去データ（9項目）
1時間毎（過去3ヶ月分）

【アクセス方法】

- 電話（音声による自動応答）
0883-72-5711
- インターネット
<http://www.ikesou.jp>
- 携帯電話（iモード等）
<http://www.ikesou.jp/imode/index.html>

携帯電話でアドレスを取得できます。

