

元気・交流・未来へふるさと東みよし町

# 広報東みよし

10  
2020年  
No.175



## 豊作

まちの人口（令和2年9月1日現在）

- 人口 14,096人（-15） ●世帯数 6,300（-4）
- 男 6,766人（-2） ●女 7,330人（-13）

今月号の主な内容

- 東みよし町の人事と給与…2～3P
- 令和元年度決算報告…4～6P
- まちの話題…19P information…21P ●人の流れ…22P

今月号の表紙は昼間の行常で稲刈りの様子を撮影しました。

最近は家族と一緒に農作業をする光景をあまり見かけなくなり、少し寂しいですね。

今回はドローンによる撮影を試みました。

お邪魔にならないか心配でしたが無事に撮影できました。ご協力いただいた大久保さんご一家、ありがとうございました。

## 職員の初任給の状況

(平成31年4月1日現在)

区分	初任給	
一般行政職	高校卒	148,600円
	短大卒	161,300円
	大学卒	180,700円

## 特別職の報酬等の状況

(平成31年4月1日現在)

区分	給料	期末手当支給割合
町長	743,000円	6月期 1.675月
副町長	595,000円	12月期 1.725月
教育長	550,000円	計 3.4月

## 職員の経験年数別・学歴別平均給料月額状況

(平成31年4月1日現在)

区分	経験年数7年以上10年未満	経験年数10年以上15年未満	経験年数15年以上20年未満
一般行政職	高校卒	199,100円	220,000円
	大学卒	237,200円	256,400円
			282,900円
			322,300円

## 職員の勤務時間(標準的なもの)

(平成31年4月1日現在)

1週間の勤務時間	始業時間	終業時間	休憩時間	週休日
38時間45分	8時30分	17時15分	12時00分～13時00分	土曜日および日曜日

## 休暇等

(平成31年4月1日現在)

区分	内容	
年次有給休暇	・1暦年ごとに20日とし、20日を超えない範囲内の残日数を繰り越すことができる。	
病気休暇	・負傷または疾病のため療養を要する場合、必要と認められる期間(90日を超えることはできない) 本年度取得者 7人(5日を超える診断書を有する者)	
主な特別休暇	結婚休暇	・その都度必要と認める期間。ただし、7日を超えることはできない。
	出産休暇	・出産予定日前6週間(多胎妊娠の場合にあっては14週間)日に当たる日から分べんの日後10週間日に当たる日までの期間において、あらかじめ必要と認める期間
	子の看護休暇	・1年において5日(その養育する中学校就学の始期に達するまでの子が2人以上の場合にあっては、10日)の範囲内の日または時間
	忌引休暇	・死亡者との続柄に応じ、1日～10日の範囲内
	夏期休暇	・7月1日～9月30日までの期間内で5日以内。その単位は1日とする。
	リフレッシュ休暇	・5年ごとに連続する3日または5日
	ボランティア休暇	・1の年において5日の範囲内の期間
介護休暇	・配偶者、父母、子、配偶者の父母等で、負傷、疾病または老齢により日常生活を営むのに支障があるものの介護をするため、連続する2週間以上6月の期間内で必要と認められる期間(無給) 本年度取得者 なし	
組合休暇	・職員が登録された職員団体の業務または活動に従事するため、1年につき30日を超えない範囲内でその都度必要と認める期間(無給) 本年度取得者 なし	
無給休暇	・私事の故障その他公務につけない特別の理由がある場合で、任命権者が必要と認めた期間(1日または半日を単位とする。)(無給) 本年度取得者 なし	
育児休業	・3歳未満の子を養育する職員が、子が3歳に達する日までの期間(無給) 本年度新規取得者 3人	

※なお、その他の状況については、東みよし町ホームページにて公開しています。

【お問い合わせ先】

東みよし町総務課 ☎82-6303

※色別により下記の通りに分けています

職員の任免及び職員数に関する状況

職員の給与の状況

職員の勤務時間その他の勤務条件の状況

# 東みよし町の 人事と給与

東みよし町人事行政の運営等の状況の公表に関する条例(平成21年条例第2号)に基づき、令和元年度の人事行政の運営等の状況を公表します。

## 職員数に関する状況(採用・退職)【単位：人】

(平成31年4月1日～令和2年3月31日)

区分 職種	採用	定年退職	応募認定	その他					合計
				普通退職	分限免職	懲戒免職	失職	死亡退職	
一般行政職	4	0	0	1	0	0	0	0	1
保健師	1	0	0	0	0	0	0	0	0
教育職	0	0	0	0	0	0	0	0	0
技能労務職	0	1	1	0	0	0	0	0	2
計	5	1	1	1	0	0	0	0	3

## 部門別職員数に関する状況

(各年4月1日現在)

部門	区分	職員数(人)		
		平成30年	令和元年	対前年増減数
一般行政	議会	2	2	0
	総務	43	41	△2
	税務	10	10	0
	農林水産	9	9	0
	商工	4	4	0
	土木	10	10	0
	民生	31	27	△4
	衛生	12	11	△1
計		121	114	△7
教育		22	21	△1
普通会計計		143	135	△8
公営企業等	水道事業	4	4	0
	下水道事業	2	3	1
	その他	5	6	1
	計	11	13	2
合計		154	148	△6

## 年齢別職員数の状況

(平成31年4月1日現在)

区分	20歳未満	20歳～23歳	24歳～27歳	28歳～31歳	32歳～35歳	36歳～39歳	40歳～43歳	44歳～47歳	48歳～51歳	52歳～55歳	56歳～59歳	60歳以上	計
職員数	0	10	11	18	12	12	15	12	15	15	19	9	148

## 人件費の状況

(普通会計：決算分)

区分	人口(人)	歳出総額A(千円)	人件費B(千円)	人件費率B/A(%)
令和元年度	14,179	8,507,630	1,160,560	13.7

注) 1 「人件費」には特別職に支給される給与・報酬などを含まず。  
2 人口は、令和2年3月31日現在です。

## 職員給与費の状況

(普通会計：予算分)

区分	職員数A(人)	給与費(千円)			給与費B/A(千円)
		給料	諸手当	計B	
令和2年度	147	532,301	393,325	925,626	6,297

注) 1 諸手当に退職手当は含まれません。  
2 給与費は当初予算額です。

## 職員の平均給料月額および平均年齢の状況

(平成31年4月1日現在)

区分	平均給料月額	平均給与月額	平均年齢
一般行政職	295,500円	344,783円	40.1歳
教育職	402,400円	433,634円	55.5歳
技能労務職	350,700円	362,920円	57.8歳

## 職員手当の状況

(平成31年4月1日現在)

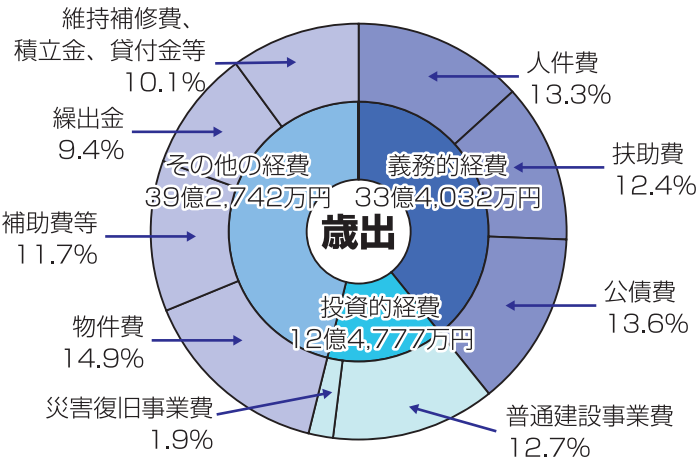
区分	支給金額等
期末手当 勤勉手当	支給月 期末手当 勤勉手当 合計 6月 1.3月分 0.925月分 2.225月 12月 1.3月分 0.975月分 2.275月
退職手当	勤務年数 自己都合 応募認定・定年退職 20年 19.6695月分 24.586875月分 25年 28.0395月分 33.270750月分 35年 39.7575月分 47.709月分 最高限度 47.709月分 47.709月分
扶養手当	配偶者 月額 6,500円 子 月額 10,000円 扶養親族1人につき 月額 6,500円 特定期間の扶養親族たる子1人につき 月額 5,000円
住居手当	借家 月額 27,000円を限度に支給
通勤手当	通勤距離が片道2km以上の場合に限る ・自家用車等を使用の場合 距離に応じ 2,000円～31,600円 ・公共交通機関等を利用の場合 最高 55,000円
管理職手当	管理または監督の地位にある職員に支給 定額 16,000円～60,000円
特殊勤務手当	著しく危険、不快、不健康または困難な勤務 その他特殊な勤務の場合に支給 死獣処理手当 1回につき 1,000円

# 令和元年度決算報告

令和元年度の東みよし町一般会計と特別会計の決算がまとまり、9月議会において認定されました。

令和元年度は、総合戦略において定めました「安定したことを創出する」「ひとの流れをつくる」「若い世代の結婚・出産・子育ての希望をかなえる」「まちに活気をもたらす、安心して暮らすことのできる環境をつくる」の4つの基本目標に向けて各施策を実施しましたが、前年度に比べて、自治体クラウド事業費や、みよし広域連合清掃費負担金が増加したことから、歳出全体で5億9,782万円増加しました。

## 一般会計 歳出の内訳



**歳出 85億1,551万円**  
**前年度比5億9,782万円増**  
**人件費 11億6,844万円(事業費支弁人件費を含む)**  
 職員の給与や議員・各種委員の報酬などにかかった費用です。職員数の減少などにより、前年度に比べて、6.918万円の減となりました。

**公債費 11億5,990万円**  
 町が過去に発行した借入金返済にかかった費用です。近年の大型事業の元金償還開始などにより、前年度に比べて、1億2,313万円の増となりました。  
**普通建設事業費 10億4,544万円(事業費支弁人件費を除く)**  
 道路や学校、公共施設などの整備にかかった費用です。前年度に比べて、大型事業が減少したため、971万円の減となりました。

## 目的別歳出内訳

**議会費 8,649万円**  
 町議会の運営に必要な経費

**総務費 11億3,424万円**  
 全般的な事務・戸籍・税務など他部門に計上されない経費

**民生費 21億9,128万円**  
 児童・高齢者・障がい者などの福祉の経費

**衛生費 6億7,489万円**  
 ごみ・し尿処理、予防接種などの経費

**農林水産業費 2億5,543万円**  
 農林水産業の振興のための経費

**商工費 2億2,734万円**  
 商工業の振興、観光施設などの経費

**土木費 9億2,873万円**  
 道路、河川、公営住宅などの経費

**消防費 2億8,208万円**  
 消防や防災などの経費

**教育費 6億179万円**  
 小・中学校、幼稚園、公民館、体育施設などの経費

**災害復旧費 1億6,234万円**  
 災害復旧のために使われた経費

**公債費 11億5,990万円**  
 金融機関等からの借入金の返済金

**諸支出金 8億1,101万円**  
 各種基金への積立金

## 各種会計 決算の総括

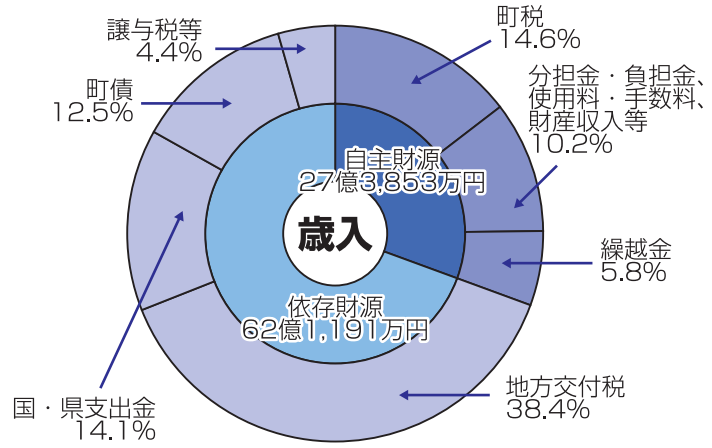
町の会計は条例により、国民健康保険等5会計を特別会計として、また水道事業特別会計を企業会計として、別に会計経理を行っています。企業会計である水道事業を除いた一般会計と特

## 一般会計・特別会計の決算

区分会計	歳入(収入済額)(A)		歳出(支出済額)(B)		差引(A)-(B)	
	金額	対前年度比	金額	対前年度比		
一般会計	89億5,044万円	6.1%	85億1,551万円	7.6%	4億3,493万円	
特別会計	国民健康保険	16億7,675万円	8.7%	15億8,682万円	11.0%	8,993万円
	公共下水道	1億4,689万円	△23.1%	1億4,377万円	△21.4%	312万円
	浄化槽	6,037万円	-%	4,640万円	-%	1,396万円
	後期高齢者医療	2億370万円	0.8%	2億241万円	1.0%	129万円
	三加茂財産区	3万円	△87.9%	3万円	△87.9%	0円
合計	110億3,817万円	6.4%	104億9,494万円	7.8%	5億4,323万円	

別会計の合計額は歳入で11億3,817万円、歳出で10億9,494万円となりました。  
 ※5ページ下段も決算の総括です

# 一般会計 歳入の内訳



**歳入 89億5,044万円**  
前年度比5億1,443万円増

**町税**

皆様に納めていただいた町民税や固定資産税などです。家屋や太陽光発電施設の増による固定資産税の増加などにより、前年度に比べて、422万円の増となりました。

**地方交付税(臨時財政対策債を含む)**

所得税などの国税の中から町に交付されたお金です。臨時財政対策債が減少した影響から、前年度に比べて、142万円の減となりました。

## 町債(臨時財政対策債を除く)

町が行う事業などのために発行した借入金です。前年度に比べて、大型事業が増加したため、1億4,650万円の増となりました。

## 基金・町債の状況

### 一般会計基金の内訳

基金名	残高
財政調整基金	34億7,852万円
減債基金	16億3,451万円
情報通信網整備事業基金	6,227万円
地域福祉基金	3億2,701万円
地域振興基金	9,477万円
元気・交流・未来基金	11億2,344万円
ふるさと東みよし元気創造事業基金	279万円
小川谷漁業振興基金	300万円
中山間ふるさと・水と土保全基金	473万円
公共施設等総合管理基金	13億12万円
森林環境整備基金	512万円

### 【主な基金の目的】

**財政調整基金**  
財政の健全な運営に資するため

### 減債基金

町債の償還に必要な財源を確保し、将来にわたる町財政の健全な運営に資するため

### 元気・交流・未来基金

町民の連帯及び産業基盤の強化及び地域振興を図るため

## 公共施設等総合管理基金

公共施設等の更新、統廃合及び長寿命化などを計画的に行うため

### 各種会計町債の状況

会計	残高	対前年度比
一般会計	104億83万円	470万円
公共下水道	6億9,220万円	△4,639万円
浄化槽	870万円	870万円
水道	11億9,772万円	△4091万円
合計	122億9,945万円	△7,390万円

### 各種基金の状況

会計	残高	対前年度比
一般会計	80億3,627万円	3億835万円
国民健康保険	1億3,378万円	2万円
公共下水道	4,464万円	0万円
三加茂財産区	761万円	3万円
定額運用基金	7,637万円	0万円
合計	82億9,867万円	3億840万円

基金残高については、全ての会計で積み増しを行うことができ、町全体では、前年度に比べて3億840万円増加しています。なお、町債残高については、公共下水道事業特別会計及び水道事業特別会計で事業費の減少に伴い、残高が減少しており、町全体では、前年度に比べて7,390万円減少しています。

※金額については、表示単位未満を端数処理しているため、合計額が一致しない場合があります。

### 企業会計の決算

水道事業	歳入決算額(A)	前年度比	歳出決算額(B)	対前年度比	差引(A)
収益的収支	2億5,225万円	0.1%	1億9,852万円	△4.6%	5,373万円
資本的収支	2,214万円	5.5%	1億2,921万円	△2.8%	△1億708万円
合計	2億7,439万円	0.6%	3億2,773万円	△3.9%	△5,334万円

※水道事業収益的収支の歳出には、実質的な収支を伴わない減価償却費7,918万円等が含まれています。

◀6ページも引き続き  
決算の記事になります

## 一般会計

### 決算の主な事業と決算額

令和元年度は、総合戦略において定めました「安定したしごとを創出する」「ひとの流れをつくる」「若い世代の結婚・出産・子育ての希望をかなえる」「まちに活気をもたらす」、安心して暮らすことのできる環境をつくる」の、4つの基本目標達成に向けて各施策を実施しました。それぞれの目標を達成するために行った事業の一部をご紹介します。

### 東みよこ町に安定した「しごと」を創出する

#### 起業・創業支援事業 1,288.1万円

地域おこし協力隊の活動や、町内での新規創業に対する支援・補助などから、起業・創業や経営の発展を促進し、産業の活性化を図りました。

#### 中小企業振興ビジョン策定事業 210万円

既存の産業施策を検証するとともに、産業活性化・地域振興を図るため、重点的な取り組みを体系化した産業振興ビジョンを策定しました。

### 東みよこ町への「ひと」の流れをつくる

#### 空家等対策事業 1,009万円

町内の空家の有効活用、移住・定住の促進、地域コミュニティの活性化を図るため、改修工事費や家財道具撤去費の補助を行いました。

#### にし阿波そらの郷事業 1,040万円

にし阿波観光圏や徳島剣山世界農業遺産の活動に必要な経費です。観光旅客の来訪・滞在の促進を図りました。

### 若い世代の結婚・出産・子育ての希望をかなえる

#### すくすく家庭保育応援手当支給事業 798万円

日中家庭で乳児（満6月を超え満1歳に到達した日の属する年度末までの乳児）を保育している保護者を応援する手当を支給しました。

#### 育児用品購入助成事業 72万円

満1歳未満の乳児（平成31年4月1日以降出生）を養育している保護者へ1回限り2万円を上限に助成しました。

### 「まち」に活気をもたらす、安心して暮らすことのできる環境をつくる

#### 健康増進事業 1,743.3万円

健康の保持・増進に向け、各種健康診査・検診、健康教育や健康相談を実施することで、生活習慣病等の疾病予防や重症化の抑制に努めました。

#### 高齢者社会参加促進事業 201万円

避難行動要支援者名簿に登録されている75歳以上の高齢者の社会参加を促進するため、タクシー利用料金を1回500円（上限24回）を助成しました。

### 健全化判断比率と資金不足比率

「地方公共団体の財政の健全化に関する法律」により、令和元年度決算に基づき算定した比率は次のとおりです。いずれの指標も財政再生計画の策定が必要となる早期健全化基準を下回り、健全性が保たれていることを示しています。

指標名	内容	令和元年度 算定結果	早期健全化基準 (経営健全化基準)
実質赤字比率	一般会計の赤字額が、町の標準的な年間収入の何%であるかを表したものです。一般会計は黒字なので、実質赤字比率は算定されません。	—	15.00
連結実質赤字比率	町の全ての会計の赤字額及び資金不足額が、町の標準的な年間収入の何%であるかを表したものです。赤字や資金不足の会計はないので、連結実質赤字比率は算定されません。	—	20.00
実質公債費比率	町債(借入金)等の返済額が、町の標準的な年間収入の何%であるかを3か年平均で表したものです。この比率が低いほど、町債(借入金)返済額の占める割合が少ないことを表します。	6.3	25.0
将来負担比率	町債(借入金)の残高や職員の退職手当など、町が将来負担する見込みの額が、標準的な年間収入の何年分に相当するかを表したものです。将来負担額を上回る充当可能財源等があるため算定されません。	—	350.0
資金不足比率	公営企業の資金不足額が、標準的な年間収入の何%であるかを表したものです。資金不足が生じた公営企業はないので、比率は算定されません。	水道事業	20.0
		公共下水道事業	20.0
		浄化槽事業	20.0

鴨神社と金丸八幡神社

加茂谷川を中心に、西に鴨神社のご神体である「加茂山」が、東に金丸八幡神社のご神体である「金丸山」が堂々と座を占めている。

鴨神社のご祭神は別雷の神である。ご神体は、南に聳える加茂山であり、神社の真上に築造された丹田古墳であると筆者は考えている。金丸八幡神社は、日本書紀・古語拾遺に記載されている立石「磐境」に囲まれ、金丸山をご神体として、神が降臨する「磐座」が、ご神体である金丸山から金丸八幡神社前にせり出していたが、鉄道建設で取り除かれた（故・田中猪之助氏談）という。

鴨神社は「立石がお嫌い」（三加茂町史）で、金丸八幡神社は「立石の神社」である。また、鴨神社は「神送りの神事」が町指定文化財で、金丸八幡神社は「神迎えの神事」（宵宮の神事）が県指定文化財である。

また、鴨神社の最も大切な祭は春の大祭であり、京都の上賀茂神社から神官が派遣されて来たという。

鴨神社は、収穫祝いの秋の大祭よりも、春の大祭に一年の平安と豊穰を「祈念する神社」なのである。

鴨神社は立石がお嫌いであった

ここでは、鴨神社は立石がお嫌いという理由で、神社創建以来、平成の初め頃まで、神社にも寺院にも神域にも立石を禁忌としてきたことについて、鴨神社境内や神社周辺を見てみたいと思う。

往古、鴨神社にも神域にも立石は一つもなかった。神社境内の鳥居も常夜灯も木製であった。石段は横石であり、記念碑も最上段右（西側）に土に寝かせて設置され、双葉葵祭壇のすぐ右（南側）には、長さ一間・幅二尺程の大きなお百度石を横たえていた。また、西隣の福性寺にも玉垣など立石は設置されず、寺院周辺には歴代住職の墓も檀家の墓も一基も存在せず、加茂谷川を渡った中川原に歴代住職の墓も多くの檀家の墓も建立されている。

福性寺奥の院である不動院への参道、漆谷沿いの八十八カ所の仏像も、山根西の不動院の道標もコンクリート製である。神社当屋組の幟立ても全て木柱であった。町役場北側に広い墓地・三加茂ゴルフセンター北側の立石群・びわの橋の立石群・北村の一乃坪地藏尊北側の墓地など神域を外れると一斉に立石が林立するのである。加茂の地神碑は、非常に珍しい神仙春秋祭壇式という横石の石積の上に五角柱に神名を記した木製の地神碑が木製の祠に祀られている。地域をあげて徹底して鴨神社がお嫌いな立石を避けていたのである。



▲神仙春秋祭壇と木製の祠



▲木製の地神碑

不動院の東からの参道を行くと丹田古墳がある。丹田古墳の石室はなべら石を持ち送り築造されていることから、筆者は、鴨神社のご神体は丹田古墳であり、加茂山であると考えている。

立石の嫌いな神社と立石の神社とがお隣さんとは、神がそのように仕組んだのかと思われるほど、実に奇跡といわざるを得ない。



▲丹田古墳石室  
(墳墓に立石を一切使わず、なべら石を持ち送り築造された丹田古墳の石室)

東みよし町文化財保護審議委員 田村 正文

【お問い合わせ先】

東みよし町教育委員会 生涯学習課

☎ 7913217



## 令和3年度 保育所(園)入所申込み 施設型給付費地域型保育給付費等 教育・保育給付認定申請書 を受け付けます。



### 申込受付

受付日時	申込受付場所	施設名	対象者
令和2年11月10日(火)、11日(水) 9時～16時	東みよし町役場 三好庁舎1階 相談室	みかも保育所 みのだ保育所	6か月～4歳児 6か月～4歳児
令和2年11月12日(木)、13日(金) 9時～16時	東みよし町役場 三加茂庁舎2階 研修室	みのり乳児園	3か月～4歳児

※『令和3年度保育所(園)入所申込のてびき』は、福祉課(三加茂庁舎)及び住民課(三好庁舎)、または各保育所(園)で交付しますので、必要事項を記入し押印のうえ当日持参してください。

※継続児童については、入所保育所(園)で用紙を受け取り、入所保育所(園)へ提出してください。

※令和3年度中に途中入所を希望される方も、入所申込書を提出してください。(4月入所を優先します。)

### 入所できる児童

1. 東みよし町に住民登録され、実際に東みよし町で生活されている家庭の児童。
2. 児童の保護者のいずれもが次のいずれかの理由により、児童を保育できない場合であって、かつ、同居の親族その他の者が児童を保育することができないと認められる場合。
  - (1) いつも家庭外で一月において、48時間以上仕事をしていること
  - (2) いつも家庭内で該当児童と離れて、日常の家事以外で一月において、48時間以上仕事をしていること
  - (3) 妊娠中であるかまたは出産後間がないこと
  - (4) 病気にかかり、もしくは負傷し、または心身に障がいがあること
  - (5) 長期にわたる病人または心身に障がいのある同居の親族をいつも介護していること
  - (6) 就学(職業訓練校における職業訓練を含む)をしていること
  - (7) 震災、風水害、火災その他の災害の復旧に当たっていること
  - (8) 求職活動(起業の準備を含む)を継続的に行っていること
  - (9) 上記(1)～(8)に類する状態にあると町長が認める場合

### 入所基準に関する注意点

- 「下の子の保育に手がかかるから」「来年幼稚園に入るから」「集団教育に馴れさせるため」「社会生活を身につけさせるため」「友だちがいないから」「遊ぶ場所がないから」というような理由だけでは入所できません。
- 保育所(園)の入所基準に該当し、そのうえ児童に心身の障がいがあると思われる場合、受け入れ体制等を考慮する必要がありますので、申請のとき、あるいは面接のときに必ずお申し出ください。
- 1か月当たりの就労時間が48時間未満の場合は、入所できません。

#### ★★★★★★教育・保育の無償化に係るお知らせ★★★★★★

町内3保育所(園)以外の保育所等をご利用になられる方は、福祉課までお問い合わせください。

【お問い合わせ先】東みよし町福祉課 ☎82-6306



## 10月は里親月間です

子どもたちの健やかな成長のために

# 里親になりませんか？

子どもの成長には、家庭で暮らす時間や経験がとても大きな役割を担っています。ところが今、さまざまな事情で自分の家族と暮らせない子どもたちがいます。そんな子どもたちを自分の家庭に迎え入れ、温かい愛情と正しい理解でその成長をサポートする人が「里親」です。

## 里親の種類

### 養育里親

様々な事情によって家族と暮らせない児童を、一定期間自分の家庭で養育する里親

### 専門里親

非行・虐待などの理由により専門的な援助を必要とする児童を養育する里親

### 親族里親

実親が死亡、行方不明等により養育できない場合に祖父母などの親族が児童を養育する里親

### 養子縁組里親

養子縁組によって児童の養親となることを希望する里親

## 里親委託まで

- 1 相談
- 2 研修・家庭訪問
- 3 登録
- 4 子どもとの出会い
- 5 里親委託

今までに関心を持ちながら、一歩を踏み出せなかった方や、もう少し話を聞いてみようという関心をもたれた方がいらっしゃいましたら、お気軽にお問い合わせ下さい。

### 【お問い合わせ先】

徳島県西部子ども女性相談センター

☎08883-5333-110

(里親担当)

里親情報はこちらを検索してください。

「いっしょはぐみネット 里親」

## インフルエンザの予防接種について

高齢者のインフルエンザの予防接種を次の日程で実施いたします

### 接種期間

令和2年10月1日(木)～令和3年1月15日(金)

(この期間外は公費負担することができませんのでご注意ください)

### 対象者

- ① 東みよし町に住所を有する65歳以上の方  
(期間内に65歳になる方は、誕生日以降接種できます)
- ② ①に該当する方には個別に予防票を送付します。  
接種される際は事前に医療機関へご予約ください。
- ③ 東みよし町に住所を有する60歳以上65歳未満であって、心臓、腎臓、又は呼吸器に障がいがあり、自己の身の日常生活が極度に制限される方、及びヒト免疫不全ウイルスにより免疫の機能に日常生活がほとんど不可能な程度の障がいがある方
- ④ ②に該当する方で、予防接種を希望される方は、健康づくり課までお問い合わせください。

### 接種場所

東みよし町が指定する県内の広域医療機関

※なお、県外の医療機関・施設等へ入院または入所されている方で予防接種をご希望の場合は、健康づくり課にご連絡ください。

### 接種料金

個人負担金は県の補助により無料です。

※同封のご案内には自己負担金の記入がありますが、急遽県の補助が決定されましたのであからずう了承ください。

インフルエンザ予防接種は、個人予防目的のために行うものであり、自らの意思と責任で接種を希望する方のみ接種を受けてください。対象者の意思確認ができない場合は、法律に基づいた予防接種を行うことはできません。

## 中学3年生・高校3年生に相当する年齢の方への接種費用を助成します

左記の方は予防接種費用の内2,000円を助成します。

該当者の方は領収書を添付し健康づくり課へ申請してください。

・平成17年4月2日生～平成18年4月1日生の方

・平成14年4月2日生～平成15年4月1日生の方

### 【お問い合わせ先】

東みよし町健康づくり課 (☎0882-06663)

# 東みよし町ファミリー・サポート・センター

交流会・講習会を開催します

## 10月の交流会

テーマ：親子リトミック教室  
講師：ひまわり音楽教室 川人 あゆみ 氏  
日時：令和2年10月26日(月)  
10:00～11:00(受付開始9:30～)  
場所：東みよし町役場 2F 和室  
対象：ファミサポ登録会員

## 11月の講習会

テーマ：こころの発達  
講師：徳島県発達障がい者総合支援センター  
「アイリス」 小出 奈穂 氏  
日時：令和2年11月4日(水)  
14:00～16:00(受付開始13:30～)  
場所：東みよし町役場 2F 展望会議室  
対象：ファミサポ登録会員、子育て支援に興味のある方  
(※託児サービスがございますのでお早めにお申し込みください。)

▶講師の宮田裕美子さん



◀制作したスノードーム

活動報告

8月26日(水)

第3回講習会『保育のこころ』を開催しました。講師に、みかも保育所 元所長 宮田 裕美子 氏をお招きし、子育て支援をするにあたって、必要な子どもの発達や保育について教えていただきました。

おすすめの絵本を読んでいただいたり、簡単にできるスノードーム、その他にも子どもが楽しめる物を一緒に作らせていただきました。

【お問い合わせ先】東みよし町福祉課 ☎82-6306



## 箱まわし伝承教室が開催されました

夏休み期間の8月6日・7日・17日・18日・19日・20日の6日間、阿波木偶箱まわし保存会の指導のもと、箱まわし伝承教室が開催されました。

今年度は町内中学校15名がジュニアチームとして参加。OBも加わる中、人権について学びながら楽しく練習できました。



【お問い合わせ先】東みよし町教育委員会生涯学習課 ☎79-3217



## 東みよし町コミュニティ・スクールだより —地域とともにある学校づくりのために—

東みよし町CS連携協議会  
第82号 令和2年10月

感染症対策のため1学期には中止が相次いだコミュニティ・スクール活動。まだまだ完全復活には至りませんが、各校の状況に応じ再開されるようになりました。感染症対策に細心の注意を払いながら、東みよし町の秋めいた空気の中で、地域とともに子どもたちの『実り』を応援します。

### 9月2日(水) 町CS連携協議会を開催しました



#### 本年度会長に七條公香さん、副会長に阿佐喜八郎さんを選出しました



この会は、各学校での取組紹介や情報交換を行い、よりよいコミュニティ・スクールを進めていくための協議の場としています。これからの活動や臨時休校中の子どもや地域の様子等についても活発に意見交換がされました。会長は、本年度策定される町教育振興計画の審議会にも参加します。



#### 三好中学校

9月5日(土)6日(日) 吉野祭・体育祭

今年度は感染防止対策のため、吉野祭は無観客で行いました。体育祭は種目を減らし、半日開催となりました。生徒達は準備や練習に一生懸命取り組み、思い出に残る吉野祭と体育祭になりました。



#### 屋間小学校

9月4日(金)「第2回学校運営協議会」

今年度のCS年間計画(歴史やよさを学ぶ地域学習)の進捗状況と、今後の予定について協議を行いました。

### 今月から始まります!

#### 三加茂中学校

9月28日(月)からLet's enjoy learning!がスタートしています。毎週月曜日15:00からの学習支援に教員OBの方でご協力いただける方がいらっしゃいましたら三加茂中までご連絡ください。

#### 三庄小学校

10月15日(木)から、放課後子ども教室をスタートする予定です。地域のおじいちゃんやおばあちゃんの優しさにふれて、楽しく活動してほしいと思います。

#### 加茂小学校

10月から、1・2年生の希望児童を対象にした「わくわく広場」が始まります。例年、工作・昔遊び・キッズエアロ等、手や体を動かす体験をおこない、発育を支援しています。毎週火曜日の朝の時間は子どもたちが待ちに待っている、図書ボランティアによる本の読み聞かせも始まります。

【お問い合わせ先】東みよし町CS連携協議会事務局 赤松(三加茂中) ☎0883-82-2226

# なにかお悩みはございませんか？



ワークサポートやまなみでは  
精神障害のある方の相談支援  
を行っています

## ○相談できる人がいない 誰にも聞いてあげてほしい

精神障害は外見からは分かりにくく、理解されずに孤立してしまうことがあります。また、社会の理解不足から、病気のことをオープンに話じらい方も多いと思います。相談支援事業所には守秘義務があり、個室で対応させて頂きます。困っていること、心配なこと相談してみませんか？

## ○福祉サービスを利用してみたい

精神障害がある方も福祉サービスを利用出来ます。病状により、疲れやすさや意欲の低下、外出や人との接触を避けてしまう等、日常生活をスムーズに送ることが難しくなる場合があります。必要に応じてサポートを受けることが、回復への手助けに繋がります。利用出来るサービスについて情報提供を行い、利用のためのサポートが出来ます。

(利用にあたっては、障がいの証明となる書類が必要となりますので、ご相談ください。)

## ○長い間入院している 退院して地域で生活がしたい

障がいがある方で長期間入院生活を送っていた方が退院するとなると、地域社会に馴染むことが出来るのか、身の回りのことは出来るか等、色々と不安になられることが多くあります。

そんな時は、地域移行支援・地域定着支援という、サービスがあります。地域生活に移行するために必要な課題を整理し、退院に向けた支援を行った後、退院後に地域で定着していくための随時の相談対応やサービス調整等を行うことが出来ます。

## ○家族がむきもつてほしい

これからの未来へ

ワークサポートやまなみでは、NPO法人びあぞらと連携し、ひきこもりがちな方のための相談窓口を開設しています(障がいの無い方でも相談可能)。ひきこもっている状態の背景には、色々な課題があります。無理強いはせず、本人やご家族の気持ちに寄り添った支援が出来るよう努めています。

## ○これって虐待???

やまなみは東みよし町より委託を受け、虐待相談の窓口ともなっています。虐待の種類は、身体的虐待、性的虐待、心理的虐待等多岐にわたります。虐待をしている人・虐待を受けている人の自覚は問いません。「これって大丈夫？」と思ったらまずはご連絡ください。

## 【お問い合わせ先】

ワークサポートやまなみ  
東みよし町足代3-7-9 6番地3

☎(088888)79-1339200

## 東みよし町プレミアム付商品券

新型コロナウイルス感染症の影響により委縮した地域の消費を喚起し、地域経済の活性化を図るため東みよし町プレミアム付商品券を1セット（飲食券1,000円×5枚＋飲食買物共通券1,000円×10枚）10,000円で販売します。

### 購入までの流れ

東みよし町商工会から町内全世帯に引換券を郵送した後、引換券と現金にて商品券を販売。

※引換券の再発行は行いません

### 商品券購入期間

令和2年10月15日(木)～

令和2年10月23日(金)まで(9時～17時受付)

※期間厳守。期間を過ぎると購入できません。

### 購入対象者

東みよし町民

### 購入場所

東みよし町商工会

### 購入限度

1世帯3セットまで

### 利用期間

令和2年10月15日(木)～令和3年1月31日(日)

(利用期間を過ぎた場合は無効となります。ご注意ください。)

### ご利用できるお店

東みよし町内の取扱店(商品券購入の際に取扱店一覧をお渡しします。)

### 【お申し込み・問い合わせ先】

東みよし町商工会(〒779-4701 東みよし町加茂3360番地)



082-2117

## 世界農業遺産「にし阿波の傾斜地農耕システム」ブランド認証制度第4回ブランド認証の受付開始

世界農業遺産「にし阿波の傾斜地農耕システム」ブランド認証制度とは  
にし阿波地域で生産された農産物やその加工品を認証し、ブランド化を推進するとともに、世界農業遺産に認定された「にし阿波の傾斜地農耕システム」を未来へ継承していくことを目的とした制度です。

### 受付期間

9月1日(火)～10月30日(金)

### 申請先

町内に住所・所在地のある方は、役場産業課まで

三好市・美馬市・つるぎ町に住所・所在地のある方は、各市町村に申請ください。

### 認証特典

世界農業遺産「にし阿波の傾斜地農耕システム」ロゴマークを認証商品にご使用いただけます。

※対象品目や認証基準が定められています。詳細については、産業課へお問い合わせいただくか、町ホームページをご確認ください。

### 【お問い合わせ先】

東みよし町産業課 ☎779-5345



▲世界農業遺産

「にし阿波の傾斜地農耕システム」  
ロゴマーク

# こくねんニュース

## 出産前後の国民年金保険料が免除になります

国民年金加入者の方が出産された際に、出産前後の一定期間の保険料が免除される制度があります。出産予定日または出産日が属する月の前月から4か月間の国民年金保険料が免除になり、対象の期間は保険料を全額納付したことと同様に見なされ、将来受け取る年金額に反映されます。

届出は出産予定日の6か月前からできますので、届出を希望される方は東みよし町住民課までご相談ください。

## 国民年金「免除・猶予制度」をご存知ですか

令和2年度の国民年金保険料は月額16,540円ですが、経済的な理由などで保険料の納付が困難な場合は、申請により保険料の納付が免除または猶予される制度があります。

保険料免除や納付猶予になった期間は、年金の受給資格期間に算入されます。

- ※ 納付猶予になった期間は将来受け取る年金額には反映されません。
- ※ 学生の方は「学生納付特例制度」を利用してください。

保険料は、納付期限から2年を経過すると時効により免除申請ができず、未納扱いになってしまいます。保険料を未納のままにしていると、将来、障害年金や遺族年金などを受け取れなくなる場合があります。

未納期間がある方、失業などで保険料の納付が困難な方は、阿波半田年金事務所または東みよし町住民課にお問い合わせください。

## 国民年金保険料の免除期間・納付猶予期間がある方へ

国民年金保険料の免除(全額免除・一部免除・法定免除)、納付猶予、学生納付特例の承認を受けられた期間がある場合、保険料を全額納付した方と比べ、老齢基礎年金(65歳から受け取る年金)の受給額が少なくなります。

将来受け取る老齢基礎年金を増額するために、免除等の承認を受けられた期間の保険料については、10年以内であれば遡って納めること(追納)ができます。

ただし、免除等の承認を受けられた期間の翌年度から起算して3年度目以降の追納の場合、当時の保険料額に一定の加算額が上乗せされます。

追納は、古い月のものから納付することとなりますが、次の点にご注意ください。

- ・ 一部免除期間は、納付すべき保険料が納付されていなければ追納できません。
- ・ 「法定免除・申請免除期間」が「納付猶予・学生納付特例期間」より先に経過した月分である場合は、どちらを優先して納めるか本人が選択できます。

追納のお申込みやご相談については阿波半田年金事務所にご連絡ください。

【お問い合わせ】 阿波半田年金事務所 ☎(0883)62-5350 東みよし町住民課 ☎82-6360

## 池田税務署よりお知らせ 令和2年年末調整説明会開催中止

税務行政につきましては、日頃からご協力をいただき厚くお礼申し上げます。

今般の新型コロナウイルス感染症の感染拡大防止の観点から、例年実施しておりました年末調整説明会につきましては、開催を中止することとしました。

ご不便をおかけいたしますが、ご理解いただけますようお願い申し上げます。

なお、年末調整に関する各種情報については、国税庁ホームページに年末調整特集ページの作成を予定（11月掲載予定）してまいりますので、こちらのホームページをご覧ください。

### 【お問い合わせ先】

池田税務署

☎7212155



## 池田法人会よりお知らせ 年末調整説明会開催のお知らせ

今年の年末調整では、「未婚のひとり親に対する税制上の措置及び寡婦（夫）控除の見直し」等、重要な変更があります。そこで、池田法人会では、三密対策をしたうえで説明会を無料開催します。なお対策上、人数に限りがありますので開催日程を参考にしてください。

### 第1回

令和2年11月18日(水)  
14時～16時30分

### 第2回

令和2年11月19日(木)  
9時30分～12時

### 第3回

令和2年11月19日(木)  
14時～16時30分

いずれも会場は、池田総合体育館サブアリーナ(定員各40名)

※池田税務署から送付される「年末調整資料」をご持参ください。

### 【お申し込み・問い合わせ先】

(公社)池田法人会 事務局

申し込みされる方は、日時・事業所名・参加人数・連絡先をご記入ください。

☎7212320

☎8718448

## あなたの声をお聞きします 行政相談週間

10月19日(月)～25日(日)までは「行政相談週間」です。

行政相談週間は、総務省の「行政相談」を広く皆さんにお知らせしてお気軽に利用していただくために、総務省が全国一斉に実施しているものです。

行政相談週間の一環として、徳島行政監視行政相談センターの支援のもと、次のとおり「特設相談所」を開設します。

「コロナに関する支援策を知りたい」、「どこに相談してよいか分からない」、「役所に申請したが、手続きが進まない」、「公共施設が壊れていて危険」、「窓口には行きづらい」など、お困りの場合はお気軽にご相談ください。

相談は無料で、秘密は固く守られます。(※毎月、心配ごと・人権・行政相談等合同で定例相談所も開設しております。)

### 東みよし町行政相談「特設相談所」

令和2年10月19日(月) 13時～16時  
東みよし町中央公民館4階大集会室  
(層間6097番地1)にて行います。

行政相談委員

下岡ひろみさん 岩野幸男さん

### 【お問い合わせ先】

東みよし町総務課

☎82103003

広告

# 新規OPEN 共同墓ご購入相談会開催中

宗派不問! 豪華な目姿!  
部屋数限定! 生前墓もどうぞ!

施設できて安心です  
個別でプライベート重視  
環境抜群、安心の境内地

お秋のお彼岸  
お盆・年末  
年4回  
供費付き!

一室 **45万円**~ (税込)  
※7寸お骨壺4個入ります。

水代使用料込み  
水代管理費用  
¥10,000/月

現地  
徳島県三好郡  
東みよし町西辻字  
山印3(徳島寺)

ご予約 まずはお気軽に  
お電話ください 株中国トレーディング 0120-148-042

## 第2次 東みよし町総合計画(案) への意見の募集について

東みよし町では、「第2次 東みよし町総合計画（計画期間：令和2年度～11年度）」の策定を進めております。

総合計画は、すべての分野における行政運営の基本となる本町の最上位計画であり、その策定においては、住民の皆様のご意見やお考えを十分に把握することが重要です。そこで、昨年度からアンケート調査やヒアリング調査により住民の皆様のご意見を伺い、総合計画審議会でご議論をいただき、このたび総合計画(案)を取りまとめました。

作成しました総合計画(案)へのご意見を住民の皆様からいただきました。次の方法により公表しております。

○町ホームページでの閲覧

○町役場(三加茂庁舎・企画課、三好庁舎・総合窓口係)での閲覧

※ご意見は次によりお願いします。

○ホームページに掲載の提出方法

○役場の窓口に用紙を提出

※正確に把握する必要がありますため、電話等によるご意見はお断りさせていただきます。ご了承ください。

【お問い合わせ先】  
メロ：令和2年10月26日(月) 17時

【お問い合わせ先】

東みよし町企画課  
0882-663002

## 農業日誌等の購入 についてのお知らせ

農業日誌等を取りまとめて注文することにより割引価格で購入することができます。購入を希望される方は、産業課へお申し込みください。

農業日誌(B6判16頁)

1,540円 ↓ 1,232円

ファミリー日誌(B5判336頁)

1,540円 ↓ 1,232円

新 農家暦(A5判88ページ)

550円 ↓ 440円

※価格はすべて税込

申し込み期限

令和2年10月30日(金)

受付時間

平日8時30分～17時15分

【お問い合わせ先】

東みよし町産業課

079-55339

## 「農業保険で安心経営」 収入保険申込受付中!

農業経営収入保険は、農業者ごとの収入減少を総合的に補填するセーフティネットとして、自然災害や価格低下だけでなく、農業者の経営努力では避けられない収入減少が補償の対象です。

また、コロナ禍による収入減少にも対応しています。

令和3年補償新規加入は個人経営の方が12月末、法人の方は決算月が加入申込締切になっております。

また、従来の農業共済(水稻・家畜・果樹・園芸施設(ハウス)共済)も制度が見直され公的保険制度として農業経営をサポートします。

加入要件等ありますので詳しくは徳島県農業共済組合へお問い合わせください。

【お問い合わせ先】

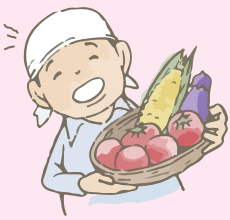
徳島県農業共済組合

本所

0888-62217731

西部支所

0883-5213301



広告

# 1日体験入学 募集中!!

お気軽にお問い合わせ  
ください!!



## 大人の学校 悠遊大學

- 生きる場所
- 遊ぶ場所
- 学ぶ場所

【お問合せ】 悠遊大学事務局 徳島県美馬市美馬町字八幡115番地 (重清西小学校内)

0883-55-2951 担当 藤丸



## ごみ処理施設の建設候補地を募集します

みよし広域連合清掃センターは、昭和56年に稼働を開始し老朽化が進行しており、施設の更新が必要となっています。清掃センターは、住民生活や環境保全上なくてはならない施設であり、計画を進めていくためには、地域の特徴を把握している皆様からのご提案も必要と考え、建設候補地選定の1つとして公募を行います。なお、施設を建設する地区に対しては、周辺地区への地域振興策を図ります。

### 施設の整備方針

【ごみ処理施設、(ごみ焼却施設)約40トン/日、(マテリアルリサイクル施設)約4.4トン/日】

- 三好市及び東みよし町で発生するごみを対象(一般廃棄物)
- 安全で安心、長期の安定稼働を目指す施設
- 周辺環境に配慮し、循環型、低炭素社会に寄与する施設
- 経済性に優れ、効率的な運転管理ができる施設



応募期間 令和2年10月14日(水)～令和3年1月13日(水)  
※土・日・祝日を除く、午前8時30分～午後5時

※応募資格は三好市及び東みよし町の行政区域内にあって、応募地の自治会及び土地所有者で、おおむね1.5ヘクタール(緩衝地含む)の建設候補地とします。

なお、緩衝地の必要面積は建設地周辺の環境により変わるため、1.5ヘクタールに満たない候補地の応募も可能です。

詳しくは、みよし広域連合ホームページ「ごみ処理施設建設用地公募要項」をご覧ください。

【お問い合わせ先】

みよし広域連合事業課 ☎ 72-3308 FAX 72-0695

## 広告

### 新型コロナウイルス感染防止対策実施中

発熱や呼吸器症状(咳やのどの痛み)がある方は、ご来院の前に必ずお電話で事前にご相談ください。

**職員募集** 私たちと一緒に働きませんか。

**看護師・看護補助者・薬剤師**



三加茂田中病院

詳しくはホームページで

### インフルエンザ予防接種のご案内

今年度のインフルエンザ予防接種は、新型コロナウイルス感染症による三密回避のため事前予約制となります。病院受付またはホームページにてご確認ください。



**三加茂 田中病院**  
TEL 0883-82-3700(代)

医療法人 静可会 779-4701 三好郡東みよし町加茂1883-4



## 10月は「骨髄バンク推進月間」です

日本で骨髄移植や抹消血幹細胞移植を必要としている患者さんは、毎年少なくとも2,000人程いるといわれています。

一人でも多くの患者さんを救うには、一人でも多くのドナー登録が不可欠です。

適合するドナーの方を待ち望む患者さんにとって、あなたの登録が、命をつなぐチャンスになるかもしれません。

受付窓口	三好保健所	献血ルーム アミコ
住所	三好市池田町マチ2542番地4	徳島市元町1番地24 JR徳島駅前アミコビル3F
☎	0883-72-1122	088-652-2550
受付時間	毎月第1・3木曜日 11時～12時 ※事前予約必要	月～日曜日 9時30分～13時・14時～17時 ※第1・3火曜日、年末年始を除く

詳細については「日本骨髄バンクホームページ」にてご覧になられます。

※「日本骨髄バンク」でご検索ください。

【お問い合わせ先】 東みよし町健康づくり課 ☎82-6323

産業課では、新型コロナウイルス感染症対策事業として、各種支援事業を実施しております。支援事業のなかには、申込期限が**10月30日(金)**のものもございますので、対象となる方で手続きがお済でない方は、再度東みよし町ホームページをご確認のうえ、期限までにお申し込みください。

### 【申込期限10月30日の支援事業】

- ・事業者応援給付金事業
- ・新型コロナウイルス感染症対策家賃補助金事業

## お忘れでは ございませんか？

# # 給 付 金

【お問い合わせ先】 東みよし町産業課 ☎79-5345

— 廣 告 —

水を護り、環境保全に貢献するコンサルタント

有限会社 **環境創成**  
KANKYOSOUSEI

**Save The Earth**

HIGASHIMIYOSHI-HIRUMA 573-2 K-tai 090-7751-9658

**マスターズ陸上**  
東みよしチームメンバー募集中

35歳以上なら未経験でもOK  
年齢にあわせて参加できる  
生涯現役の陸上競技です。

お問い合わせ 82-5901 藤枝まで

# まちの話題

## 7/22 「明日の日本を創る運動」特別功労者表彰を受章されました

くにやす しげこ  
國安 薫子さん（85歳 西山路自治会）

國安さんは東みよし町で地域づくり活動をする「三加茂生活学校」の会長として、生活改善運動などに長年ご尽力されました。

國安さんは、昭和50年に三加茂生活学校の活動に参加してから現在にいたるまでの45年にわたり、国道沿いの花植えや清掃、マイバック運動など、地域の生活改善、環境美化活動に努めてこられました。

また、小学校にて昔遊びやタオルを使った防災頭巾作りを児童に教えるなど、地域の世代間交流にも貢献されております。

本年度の特別功労者には、國安さんを含め全国で7の方が選ばれました。

國安さんの今後ますますのご活躍とご健勝をお祈りしています。



## 8/23 元木涼介さん 7m39cmで日本中学歴代2位！

第66回全日本中学生通信徳島大会が行われ、男子幅跳びで元木涼介さん(三加茂中学校)が日本中学記録まであと1cmに迫る日本中学歴代2位となる7m39cmという好記録をマークし見事優勝しました。

元木さんの今後益々のご活躍を期待するとともに、出場を決めた全国中学生陸上競技大会(10月16日～18日)に向けて、引き続き町民の皆様の温かいご声援をよろしくお祈りします。



## 8/28 マスクを寄贈していただきました

株式会社大設代表取締役 大西宏尚さんは、西井川出身で、大阪にて空調設備資材を取り扱う会社を創業され、2年前には東みよし町西庄字岩神に第2工場を新設された方です。

その方より「新型コロナウイルス感染症予防対策にご利用ください。」と町内の小学校4校に子ども用マスク4,000枚、東みよし町に大人用マスク4,000枚をいただきました。

ご寄附をお申し出いただき、誠にありがとうございました。

子ども用マスクは児童の感染症予防に、大人用マスクは災害備蓄品として大切にに使わせていただきます。



昼間小学校	176人	加茂小学校	209人	計	661人
足代小学校	102人	三庄小学校	174人		

◀各小学校の児童数

### 広告

一人ひとりの心に届く感動のご葬儀を

通夜・葬儀・法要

ENSEI

県西セレモニーホール



国家公務員共済組合連合会特約



あおい少額短期保険(株) 代理店



アルゴダンザ・ジャパン 代理店

厚生労働省認定 葬祭ディレクター技能審査

1級 葬祭ディレクター 在籍

寝台車24時間待機

東みよし町足代

☎0883-76-5400

## 新着図書の紹介(一部)

### ▽一般図書

- ・少年と犬 著/馳 星周
- ・首里の馬 著/高山 羽根子
- ・破局 著/遠野 遥

### ▽絵本

- ・どこからきたの?おべんとう 作・絵/鈴木 まもる
- ・ぞぞぞぞでんしゃ 作/薫 くみこ  
絵/かとう ようこ

### ▽児童本

- ・アーヤと魔女 作/ダイアナ・ウィン・ジョーンズ

### ▽一般書

- ・希林のコトダマ 著/椎根 和



▽本は1人5冊まで借りられます。14日間以内にご返却ください。

▽本を借りる際は、図書貸し出しカードが必要になります。図書館カウンターまでお声掛けください。

▽図書館のホームページでは蔵書検索ができます。ぜひご利用ください。

<http://higashimiyoshi-town-library.com/>

## 東みよし町図書館だより

**休館日** 毎週火曜日、木曜日、祝日  
**館内整理日** 10月30日(金) 11月27日(金)  
**開館時間** 10時~17時30分  
**連絡先** 東みよし町立図書館 ☎82-1150

## 図書館よりお知らせ

### 子どもおはなし会(10月・11月の予定)

☆子どもゆめ基金助成活動

☆東みよし町読書振興協議会主催

**【日時】** 10月10日(土) 10月24日(土)  
 11月14日(土) 11月28日(土)

**【場所】** 東みよし町立図書館

**【お問い合わせ先】**

東みよし町読書振興協議会事務局 ☎79-3217

## 食欲の秋にレシピ本はいかが?

秋は食べ物のおいしい季節。現在、本館入口では料理の本を展示しています。おかずはもちろん、お弁当やお菓子におつまみ、漬物のレシピ本まで。寒くなるこれからの時期にぴったりの鍋料理の本もあります。気になった本を借りて、おうちで作ってみてはいかがでしょうか。



— 告 告 —

## リフォームで快適な暮らしをご提案いたします!



出ない!漏れた!詰まった!  
 水のトラブルは当店に  
 お電話ください!

ガスコンロや  
 給湯器も当店  
 におまかせを



オール電化・太陽光発電のご相談も承ります!

東みよし町水道事業指定給水装置工事店第一号



☎ 82-3149



株式会社  
**タルミ**

# Information

🕒日時 定員 対象 費用 内容 場所 講師 持ち物 申込締切日  
 📞問合せ 申込み ☎電話 📧フリーダイヤル 📠FAX ✉Eメール 🏠ホームページ



## 相談

### 東みよし町合同相談 東みよし町居住支援相談

毎月、第1・第3金曜日と第2・第4木曜日に合同相談を行います。どちらの会場でもご利用できますので、お気軽にご相談ください。

#### 【二加茂会場】

🕒11月6日(金) 13時～15時

📍心配ごと、行政、居住支援相談

🕒11月20日(金) 13時～15時

📍心配ごと、身体障がい者  
人権、居住支援相談

📍所 社会福祉協議会会議室

#### 【二好会場】

🕒11月12日(木) 10時～12時

📍心配ごと、身体障がい者  
居住支援相談

🕒11月26日(木) 10時～12時

📍心配ごと、行政、居住支援相談

📍所 東みよし町ふれあい健康館

📍所 東みよし町社会福祉協議会

☎0821-63009

### みよし広域連合法律相談

毎月第1・第3金曜日(祝日は除く)に法律相談を行います。相談は完全予約制です。事前に予約してください。

🕒10月16日(金)、11月6日(金)

13時～16時

📍所 みよし広域連合

📍所 みよし広域連合事務局

☎0821-5121



## お知らせ

### 東みよし町歴史民俗資料館 作品展

令和2年11月5日(木)～

12月1日(火) 9時～16時30分

※月・土・祝日は休館日になります。

📍所 土曜楽校陶芸教室 作品展

📍無料

📍所 東みよし町歴史民俗資料館

☎0821-39964

※新型コロナウイルス感染症の状況により中止になる場合もあります。また、臨時休館もありますので、ご来場前には資料館にご確認してください。

※詳しくは東みよし町ホームページでご確認いただくか、資料館にお問い合わせください。

### 子育て世帯への 臨時特別給付金について

新型コロナウイルスの影響を受けている子育て世帯の生活を支援する取り組みとして、児童手当を受給する世帯に対して給付金を支給します。

一般受給者の方は6月中に支給を完了しております。

公務員の方は申請が必要となっております。

📍所 令和2年10月30日(金)

※締切日を過ぎた場合、給付を受けることができませんのでご注意ください。

📍所 令和2年3月31日時点で東みよし町在住の方

📍所 令和2年4月分の児童手当を受給された方、または、令和2年3月に児童が中学校卒業等で令和2年3月分の児童手当を受給された方

📍所 東みよし町福祉課

☎0821-63006

📍所 仕事に役立つパソコン技術の基礎から応用までを身に着け、就職に自信をつけよう！  
この訓練は厚生労働大臣認定の公的職業訓練であり、求職活動中の方が対象です。

📍所 令和2年12月10日(木)～令和3年3月9日(火)

9時から15時50分

(土・日・祝日休み)

📍所 東みよし町定代1498番地 パソコンスクールMs

📍所 15名

📍所 無料

📍所 テキスト代9,900円

(職場見学にかかる交通費別途)

📍所 令和2年11月10日(火)

📍所 住所を管轄するハローワーク

📍所 パソコンスクールMs

☎0888317615050

☎0888317915050

📍所 声の広報をお届けします

毎月1回、町発行の広報誌などを音訳して「声の広報」として視覚障がいのある方に配布しています。視覚障がいに限らず状況に応じて様々な方がご利用できますので、希望される方はお気軽にご相談ください。

※広報東みよしおよび議会だよりの音声データは町ホームページにも掲載しています。

📍所 東みよし町社会福祉協議会

☎0821-63009

📍所 みのり乳児園地域子育て支援センター「すくすく」4号

※施設開放日※

📍所 毎週月曜日～金曜日

(祝日は休み)

10時～12時

13時～15時

☆第3水曜日の午前中に身体計測を実施しています。

☆奇数月に子育て通信「すくすく」を発行しています。

📍所 みのり乳児園地域子育て支援センター

☎0821-63009



# 『ふるさと納税』に寄附をいただきました

ただ みつ のぶ  
**多田 光信様**(千葉県在住)

ふるさとのために寄附をいただきましたので報告いたします。誠にありがとうございました。  
 いただいた寄付金は、東みよし町のより良いまちづくりのため有効に使わせていただきます。  
 今後ともよろしくお願ひいたします。

【お問い合わせ先】東みよし町総務課 ☎82-6303



## こんにちは 赤ちゃん

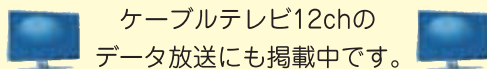
- |     |             |    |           |
|-----|-------------|----|-----------|
| 三加茂 | ● 川人 昭男・ユリ  | 三女 | 咲 恋 (加茂)  |
|     | ● 武道 龍一・美香  | 次男 | 心 優 (加茂)  |
|     | ● 川端 啓介・彩   | 五女 | 夕 月 (加茂)  |
|     | ● 尾上 靖 ・愛   | 次男 | 颯 (中庄)    |
|     | ● 藤本 隆平・美波  | 長女 | 菜夏子 (山根西) |
|     | ● 仁木 貴志・恵   | 次男 | 瑛 斗 (西庄)  |
|     | ● 渡辺 慎 ・静里奈 | 次女 | 季 瑚 (加茂)  |
| 三好  | ● 河野 裕真・真里  | 次女 | 結 菊 (加茂)  |
|     | ● 下原 将志・かおり | 次女 | まゆな (西庄)  |
|     | ● 崎川 良弥・加苗  | 次女 | 藍 凧 (足代)  |
|     | ● 横関 高志・浩子  | 次男 | 佑 樹 (足代)  |

## ご結婚おめでとう

- |     |              |   |              |
|-----|--------------|---|--------------|
| 三加茂 | ● 下大寺 廉 (加茂) | ♡ | 田村 綾華 (加茂)   |
|     | ● 中山 宏能 (足代) | ♡ | 久保 智美 (吉野川市) |

## おくやみもうしあげます

- |     |          |     |         |
|-----|----------|-----|---------|
| 三加茂 | ● 小笠喜美代  | 55才 | (西光)    |
|     | ● 石井 文子  | 85才 | (貞広北)   |
|     | ● 熊本トミ子  | 70才 | (貞広北)   |
| 三好  | ● 三好美代子  | 97才 | (美濃田)   |
|     | ● 住友 道雄  | 71才 | (光北)    |
|     | ● 中川 利治  | 93才 | (円福寺)   |
|     | ● 大西 ヨネ子 | 79才 | (小川谷園地) |
|     | ● 中川 イソエ | 85才 | (宮内)    |



【お問い合わせ先】東みよし町住民課 ☎82-6360  
 ☆住民登録者で令和2年8月11日から令和2年9月10日までに、  
 住民課(三加茂庁舎・三好庁舎)で受け付けたものを掲載しました。

広 告

痛みから解放された生活をあなたに送っていただきたい

**リハビリ整体 わかば**

東みよし町昼間1770-1  
 オータニコーポ103号室  
 予約受付/9:00~19:00 定休日/日曜日 Tel.080-2974-3618

**完全予約制** ご予約はこちら

**広報東みよしに**  
 広告を出してみませんか?

詳しくは 東みよし町企画課まで ☎82-6302

# 文化協会だより

## さんさん短歌会

病院の待合室に番を待つチチチチと秒針のごと 安宅 光代

柔な手に竹槍を取り塚を出で玉音聴きしあの夏休み 川原 眞琴

鹿の子百合野辺に首を深く垂れ何かささやくように揺れおり 武田カネ子

鯖ずしにうから集いし日も遠く祭りの太鼓ひとりききをり 藤内千代子

形代に願ひを書きてみなづきの茅の輪をくぐる夫も孫も 元木 良子

棚田からこぼれる水を背なの子の口に含ます遠い遠い夏 山下 美子

笑み怒り嘆く羅漢の顔照らすしろき半月おもう真夜中 仁尾 玲子

コロナ禍に孫は帰れず踊りまで去年のが流れ盆は終わりぬ 岩野 昭子

アルタイル藍青の空にまたたきてようやく涼しき風の吹きくる 吉井のり子

クリニックのような街から橋を渡りみぞそばの咲く川原へ下りる 松浦 郁紀

わが町を見晴らす丘の忠魂碑しげる夏草刈り開け洗ふ 上田ちえこ

## お詫びと訂正

広報誌10月号にて掲載いたしました次の内容を訂正しお詫びさせていただきます。

表紙…世帯数

誤…6,321

正…6,304

18ページ…まちの話題

写真下の説明文

訂正前

「今年度より東みよし町学校教育課から推薦しました受章者を掲載することとしました」

訂正後

「今年度より東みよし町在住の教育関係者の受章者を掲載することといたしました」

23ページ…川柳

誤…お題 「光る」

正…お題 「飛ぶ」



広告

**SUV専用ブリザックの最高峰 誕生**  
冬道に力強さと安心感を

**NEW**  
**BLIZZAK DM-V3**

- 「アクティブ発泡ゴム2」でしっかりはまる。
- 「SUV専用ボタン」で凍り付いてもしっかりはまる。
- さらに「長持ち」・「ロングライフ」で確実

**スタッドレスのご予約はお早めに!**  
タイヤのお預かりサービスで保管&交換もお任せ楽々!

**冬のタイヤ祭開催 12月4.5.6日**

信頼と実績の[ブリザック]ラインアップ

PREMIUM BLIZZAK VRX2	MAJOR BLIZZAK VRX	SUV/4x4 BLIZZAK DM-V3
-------------------------	----------------------	--------------------------

ブリザック史上最高性能 | 信頼と実績のブリザック | SUV専用ブリザックの最高峰 誕生 冬道に力強さと安心感を

**OAS** 新車・中古車・車検・修理 お車のことご相談ください  
大西自動車 0883-72-0001  
〒778-0020 池田町州津滝端1313-1 営業時間 AM9:00~PM7:00 日曜定休

# 今月の納税

10月は町県民税(第3期)と国民健康保険税(第4期)の納付月です、納め忘れのないようご注意ください。

・町県民税、国民健康保険税 □座振替日…11月2日(月) 納期限…11月2日(月)

【お問い合わせ先】東みよし町税務課 ☎82-6304

休日夜間医療当番		ケーブルテレビデジタル12chのデータ放送にも掲載しています。	
日	曜	医院名	電話
10/15	木	三加茂田中病院	三加茂 82-3700
16	金	くはらクリニック	三好 76-5755
17	土	藤内整形外科病院	三加茂 82-3677
18	日	三加茂田中病院	三加茂 82-3700
19	月	浜クリニック	池田 72-0667
20	火	山下医院	三好 79-2005
21	水	松浦医院	三加茂 82-2309
22	木	三加茂田中病院	三加茂 82-3700
23	金	村山内科	池田 72-2110
24	土	三野田中病院	三野 77-2300
25	日	藤内整形外科病院	三加茂 82-3677
26	月	大和外科医院	池田 72-0828
27	火	宮佐医院	池田 72-0149
28	水	三野田中病院	三野 77-2300
29	木	三加茂田中病院	三加茂 82-3700
30	金	北條病院	池田 72-0007
31	土	三加茂田中病院	三加茂 82-3700
11/1	日	三加茂田中病院	三加茂 82-3700
2	月	内田(伸)医院	池田 74-0121
3	火	三加茂田中病院	三加茂 82-3700
4	水	さんさん医院	三加茂 82-5410
5	木	三加茂田中病院	三加茂 82-3700
6	金	田岡医院	池田 72-5551
7	土	北條病院	池田 72-0007
8	日	藤内整形外科病院	三加茂 82-3677
9	月	山城診療所	山城 86-3230
10	火	岸野医院	三野 77-2001
11	水	郷外科内科	池田 74-5779
12	木	三加茂田中病院	三加茂 82-3700
13	金	安宅循環器内科	池田 72-6300
14	土	藤内整形外科病院	三加茂 82-3677

☆夜間当番(午後5時~当日午後11時)  
☆休日当番(午前9時~当日午後11時)  
・消防本部(☎76-5118)・東消防署(☎79-2195)  
☆午後11時以降は、次の医療機関  
(三好病院☎72-1131・三野病院☎77-2323)  
のいずれかで受診してください。

※変更する場合がありますので、あらかじめご確認ください。  
※休日・夜間の病気に対しては、できる限り当番医をご利用ください。  
※発熱・咳・のどの痛みがある場合は、受診前に医療機関へご連絡ください。

## 徳島県西部地区小児救急医療体制

平日：18時～翌日9時、祝日・休日：9時～18時(受診する前に電話でお問い合わせください。)

受け入れ時間	月	火	水	木	金	土	日	
9:00～18:00	かかりつけの医療機関を受診してください ※1						※2	半田病院
18:00～9:00	半田病院	三好病院	三好病院	三好病院	半田病院	半田病院	半田病院	

※1 祝休日は18:00～9:00の担当病院を受診してください。  
※2 紹介患者及び救急搬送患者のみ受け入れを行います。(受診する前に電話でお問い合わせください。)  
つるぎ町立半田病院(☎0883-64-3145) 徳島県立三好病院(☎0883-72-1131)

## 徳島緊急医療電話相談 プッシュ回線の固定電話・携帯電話からは、局番なしの

#7119 または ☎088-622-6530

15歳未満のお子さんの場合は徳島子ども救急電話相談へ プッシュ回線の固定電話・携帯電話からは、局番なしの

#8000 または ☎088-621-2365

●相談日時 月曜日～土曜日：午後6時から翌朝8時 日曜日・祝日・年末年始：24時間対応





写真は三年前の文化まつりに出品した作品です。

掲載して欲しい作品がなくずいぶん練習して、いざ清書紙に向かうと満足のいく作品ができず、墨の濃淡・伸びやかさに少し欠けるこの絵とあまり変わらない気がして結局、この絵を選びました。

今回は、勉強不足を痛感しました。テレビでよく勢いのある絵を描くシーンを見て、いつか私もあの様に描けたらいいなあと思います。

三加茂水墨画クラブ 川原 洋子