

元気・交流・未来へ ふるさと東みよし町

広報東みよし

7

2020年
No.172

まちの人口(令和2年6月1日現在)

- 人口 14,163人(- 2) ●世帯数 6,325 (+ 6)
- 男 6,787人(+ 3) ●女 7,376人(- 5)

今月号の主な内容

- オアシス決算報告…6P
- 職員採用試験の案内…13P、14P
- まちの話題…21P ●information…23P ●人のながれ…24P

今月号の表紙は暑さの続く中、涼しげな土々呂の滝を撮影してきました。

撮影時期は天候が不安定な6月中旬でしたが、快晴時にうまく撮影できました。

おかげで、木々の狭間から差し込む光によって、滝からの落水とその水面がライトアップされた様なきれいな風景を撮影することができました。

8月は保険証の定期更新月です

現在、後期高齢者医療制度に加入されている方には、有効期限が「令和2年7月31日」となっている[みどり色]の「後期高齢者医療被保険者証」を、1人に1枚お渡ししています。

7月中に東みよし町住民課から、有効期限 令和3年7月31日と記載された新しい被保険者証 [オレンジ色] をお届けします。令和2年8月1日から令和3年7月31日までの一部負担金の割合(1割又は3割)は、令和元(平成31)年中の所得に基づき、改めて判定します。

8月1日以降は、古い被保険者証は使えませんので、受診の際は有効期限を確認し、お間違いのないようご注意ください。

後期高齢者医療被保険者証

有効期限
交付年月日

被保険者番号
住所
氏名
生年月日
新規取得年月日
有効期限
一部負担金の割合
保険者番号
返付医療者の名称
印

後期高齢者医療被保険者証

有効期限
交付年月日

※ご確認ください!

新しい被保険者証の有効期限は
令和3年7月31日 になっています。

【一部負担金の割合の判定方法について】

1割負担となる方		
同じ世帯の被保険者全員の住民税課税所得が145万円未満		
3割負担となる方		
世帯構成	被保険者が1人の場合	被保険者が2人以上の場合
住民税課税所得	145万円以上	145万円以上の被保険者がいる
総収入の合計額	383万円未満は1割(要申請)	520万円未満は1割(要申請)
	383万円以上は3割(※)	520万円以上は3割

※70歳以上75歳未満の方(後期高齢者医療制度の被保険者以外)がいる場合、その方々との総収入の合計額が520万円未満の場合は1割(要申請)

①後期高齢者医療 限度額適用・標準負担額減額認定証 (薄い紫色)をお持ちの方へ

現在お持ちの「後期高齢者医療限度額適用・標準負担額減額認定証」(以下、減額認定証)は、有効期限が「令和2年7月31日」となっています。

令和元(平成31)年度の減額認定証をお持ちの方で令和2年度住民税非課税世帯の方には、7月末までに東みよし町住民課から、8月1日以降に使用可能な減額認定証をお届けいたします。更新申請書の提出は必要ありません。

減額認定証に記載されている適用区分が「区分Ⅱ」の方で、減額認定証発行後に90日を超える入院(過去12か月)をされた方は、東みよし町住民課に申請していただくことで、入院時の食事代がさらに減額されます。

※申請が遅れた場合、減額される期間が少なくなりますので、該当になる方は速やかに申請してください。

②後期高齢者医療 限度額適用認定証 (ねずみ色)をお持ちの方へ

現在お持ちの「後期高齢者医療限度額適用認定証」(以下、限度額認定証)は、有効期限が「令和2年7月31日」となっています。

令和元(平成31)年度の限度額認定証をお持ちの方で、令和2年度も所得区分が3割負担の「区分Ⅰ・Ⅱ」に該当される方には、7月末までに東みよし町住民課から、8月1日以降に使用可能な限度額認定証をお届けいたします。

更新申請書の提出は必要ありません。

臓器提供の意思表示にご協力ください

新しい被保険者証（有効期限：令和3年7月31日）の裏面に、臓器提供意思表示欄が設けられています。これは、臓器移植に関する啓発や知識を深めるためです。臓器移植とは、病気や事故により臓器が機能しなくなった方に他の方の健康な臓器を移植し、機能を回復させる医療です。

臓器提供の意思表示は自分の意思で決めることができます。また、意思表示欄記入後も意思の変更ができます。臓器提供についてよく考え、家族とよく話し合い、意思表示欄の記入にご協力ください。なお、意思表示欄への記入は任意であり、義務付けるものではありません。

注意事項

保険医療機関等において診療を受けようとするときには、必ずこの証をその窓口で渡してください。

備考

※ 以下の欄に記入することにより、臓器提供に関する意思を表示することができます。記入する場合は、1から3までのいずれかの番号を○で囲んでください。

① 私は、脳死後及び心臓が停止した死後のいずれでも、移植の為に臓器を提供します。
 2 私は、心臓が停止した死後に限り、移植の為に臓器を提供します。
 3 私は、臓器を提供しません。
 ≪1又は2を選んだ方で、提供をしたくない臓器があれば、×をつけてください。≫

【心臓・肺・肝臓・腎臓・膵臓・小腸・眼球】
 [特記欄: _____]

署名年月日: 年 月 日

③ 本人署名(自筆): _____
 家族署名(自筆): _____

①自分の意思に合う番号を選択

自分の意思に合う番号を1から3までの中からひとつだけ選んで○をしてください。

②提供したくない臓器の選択

1又は2を選んだ方で、提供したくない臓器があれば、その臓器に×をつけてください。なお、提供できる臓器は以下のとおりです。
 脳死後：心臓・肺・肝臓・腎臓・膵臓・小腸・眼球
 心臓が停止した死後：腎臓・膵臓・眼球

※特記欄への記載について

1又は2を選んだ方で、皮膚、心臓弁、血管、骨などの組織も提供してもいい方は、「すべて」あるいは「皮膚」「心臓弁」「血管」「骨」などと記入できます。

親族に優先して臓器提供をしたい方は、「親族優先」と記入できます。

③本人署名・家族署名について

本人の署名及び署名年月日を自筆で記入してください。また、家族署名欄には、この意思表示欄の記入を知っている家族が、その確認のために署名してください（家族署名欄の署名がなくても意思表示は有効です。）。

※臓器提供意思表示欄記入後に、「個人情報保護シール」をはり付けることにより、記入内容を他の人に知られないようにすることができます。このシールは被保険者証同封パンフレット「臓器提供の意思表示にご協力ください」に付いています。

※記入する場合は、ボールペン等の消えないペンを使用してください。

※令和2年度の保険料の決定通知書を8月初旬にお送りします。

令和2年度の保険料が、年金から差し引かれている方は、4月分から8月分までは、仮徴収としてお支払いいただくこととなっております。

保険料の算定基礎となる前年の所得が確定後、年額保険料とお支払方法のお知らせをお送りします。

また、年金からの差引きではなく、納付書または口座振替により保険料を納めていただく方についても、東みよし町住民課から年額保険料のお知らせと納付書をお送りします。

【お問い合わせ先】 東みよし町住民課 ☎82-6360

新型コロナウイルス感染症にかかる傷病手当金の支給について



国民健康保険に加入している方が新型コロナウイルスに感染した場合、又は発熱等の症状があり当該感染症が疑われた場合に、その療養のため労務に服することができなかった期間（一定の要件を満たした場合に限る）について、傷病手当金を支給します。

支給要件

対象者

次のすべてを満たす方

- 1 東みよし町国民健康保険被保険者である
- 2 給与の支払を受けている
- 3 新型コロナウイルス感染症に感染した又は発熱等の症状があり、感染が疑われたため、労務に服することができず、給与の全部又は一部を受け取ることができない。

支給対象期間

労務に服することができなくなった日から起算して、3日を経過した日から労務に服することができない期間のうち就労を予定していた日

支給額

1日当たりの支給額「Ⅱ（直近の継続した3月間の給与収入の合計額 ÷ 就労日数）×（2/3）」
× 支給対象となる日数

※ただし、1日当たりの支給額について、標準報

酬月額等級の最高等級の標準報酬月額額の30分の1に相当する金額を超えるときは、その金額とする。

適用期間

令和2年1月1日～9月30日の間で療養のため労務に服することができない期間

（ただし、入院が継続する場合は最長1年6か月まで）

申請書類

- 1 傷病手当金支給申請書（世帯主記入用）
- 2 傷病手当金支給申請書（被保険者記入用）
- 3 傷病手当金支給申請書（事業主記入用）
- 4 傷病手当金支給申請書（医療機関記入用）
- 5 国民健康保険被保険者証
- 6 振込先金融機関口座情報（世帯主名義）
- 7 申請される人の本人確認資料
（運転免許証など）

※1から4の申請書は、町のホームページに掲載していますので、ご利用ください。

申請方法

新型コロナウイルス感染症の拡大防止のため、原則、郵送での申請をお願いします。

申請書類1～4の申請書にご記入・押印のうえ、5～7の写しを添えてお送りください。

申請を希望する場合は、必ず事前に住民課国民健康保険担当までご連絡をください。

休業した日の翌日から2年間で時効となり、申請できなくなりますので、ご注意ください。

後期高齢者医療制度においても、新型コロナウイルス感染症に係る傷病手当金の支給を行っています。

なお、申請に必要な書類は、徳島県後期高齢者医療広域連合のホームページに掲載していますのでご利用ください。申請書類、申請方法については、国民健康保険と同じです。

申請を希望する場合は、必ず事前に住民課後期高齢者医療担当までご連絡ください。

【各種受付・お問い合わせ先】
東みよし町住民課 国民健康保険担当
または後期高齢医療担当

☎021-6360



令和2年度国民健康被保険証を郵送します



郵送時期

令和2年8月から使用する新しい国民健康保険被保険者証(以下「保険証」といいます。)を7月中旬～下旬に世帯主様あてに簡易書留で郵送します。

※国民健康保険税に滞納がある方等には別途通知します。

保険証が届いたら必ず内容を確認してください。

保険証に関する注意事項

・保険証は簡易書留で郵送しますが、留守等の場合は郵便局で保管されます。もし保管期間内までにお受け取りをされなかった場合、住民課国保係へ返送されますので、「ご注意ください。」なお、その場合は、被保険者からの再送付依頼等のご連絡があるまで国保係で保管いたしますので、お早めにご連絡をお願いします。

・現在お持ちの保険証は、有効期限が令和2年(平成32年)7月31日となっておりますので、8月に入ってから、細かく破くなどして確実に処分してください。なお、有効期限は、後期高齢者医療制度や高齢受給者制度などの関係で、個人ごとに異なる場合があります。

・令和2年8月1日からの保険証は、高齢受給者証と一体化したものになり、7歳と

なる誕生日の翌月1日から(1日生まれの方はその月から)が対象となります。交付日(8月1日)以降に対象となる方には、その都度簡易書留でお送りします。

・住所変更・世帯主変更・資格喪失(やめる)などの手続きの際には、該当者全員が保険証をお持ちください。

加入・喪失手続きをお忘れなく

会社等の健康保険に加入しているにもかかわらず、国民健康保険被保険証が届いていませんか? 該当する方はなるべく早めに手続きを行ってください。

●届出に必要なもの

- ・会社等からもらった保険証(国民健康保険をやめる人の分すべて)
- ・国民健康保険被保険者証
- ・マイナンバーがわかるもの(世帯主及び国民健康保険をやめる人の分すべて)
- ・手続きに来る方の運転免許証などの顔写真つき書類(無い場合は保険証・年金手帳などの顔写真の無い書類2つ)
- ・印鑑

●手続きの場所

三好市庁舎住民課国民健康保険係
または、三好市庁舎総合窓口係

～国民健康保険加入者の皆さん～限度額適用認定証更新のお知らせ



現在お持ちの「国民健康保険限度額適用認定証」、「国民健康保険限度額適用・標準負担額減額認定証」は有効期限が令和2(平成32)年7月31日となっております。8月1日以降も引き続き適用を受けするためには申請が必要です。

●申請に必要なもの

- ・「限度額適用認定証」または「限度額適用・標準負担額減額認定証」
- ・国民健康保険被保険者証
- ・マイナンバーがわかるもの(世帯主及び限度額証が必要な方)
- ・手続きに来る方の運転免許証などの顔写真つき書類(無い場合は保険証・年金手帳などの顔写真の無い書類2つ)
- ・印鑑

●申請場所

- ・三好市庁舎住民課国民健康保険係、三好市庁舎総合窓口係

【お問い合わせ先】

東みよし町住民課国民健康保険係
0202-163600

※上記記事の国民健康保険被保険証に関するお問い合わせもこちらまでお願いします。

吉野川ハイウェイオアシスの決算報告

令和元年度(第22期)

当期赤字額 2億6百万円

吉野川オアシス株式会社の株主総会が開催され、令和2年3月期決算の報告があり、特別損失の計上や新型コロナウイルスの影響で、単年度の赤字は過去最大の2億655万円となりました。それにより、累積赤字も3億1千43万円に達しました。

赤字の原因としては、レジオネラ菌の検出による美濃田

の湯の休業と新型コロナウイルスの感染拡大防止策等の影響を受け、2月と3月で約3千600万円が減収となり、営業損失の半分を占めております。

また、特別損失として、過年度の出資金や未収金・貸付金の回収不能見込額3千280万円、そして、過年度の減価却の未計上6千911万円、継続が不可能となった過去の事業に関わる資産の除却2千254万円を含む1億4千348万円です。

損益計算書		単位：円
物産売上	212,496,878	対前年比 90.7%
風呂売上	44,242,538	対前年比 91.6%
施設使用料	11,040,343	対前年比 83.9%
飲食売上	102,664,058	対前年比 80.6%
売上計①	370,443,817	対前年比 87.6%
当期製品製造原価②	337,399,176	仕入や製品を作る際の原価
粗利③(①-②)	33,044,641	儲け(売上-原価)
販売費及び一般管理費④	104,854,543	広告宣伝費、人件費等
営業損失⑤(③-④)	71,809,902	本業の収支
営業外収益⑥	10,694,528	補助金、負担金等
営業外費用⑦	89,396	支払利息等
経常損失⑧(⑤-⑥+⑦)	61,204,770	通常の赤字額
特別損失		
過年度退職金引当不足額	10,394,025	外部積立ての振替額
固定資産除却損	2,052,278	廃棄した資産
固定資産廃棄損失引当繰入	6,280,074	廃棄する予定の見積額
過年度減価償却費	69,116,457	今までに計上すべき経費
過年度貸倒引当不足額	26,805,810	未収金の回収不能見込額
減損損失	22,542,716	収益性が低下した資産
過年度出資金評価損	5,999,998	出資金の時価評価した額
雑損	295,145	その他損失
特別損失計⑨	143,486,503	
当期損失⑧+⑨+税	206,556,273	

▲令和2年3月期オアシス損益計算書

株主総会では、役員人事があり次のとおり決定しました。

代表取締役 五十畑 哲

社外取締役 増田 和広

社外取締役 川原 春幸

監査役 福山 優(公認会計士・税理士)

経営責任を明確にするために、出資者と経営者の役割を明確に分担します。経営者は事業の果たすべき成果に責任を負い、出資者である町は株主として事業を支援します。具体的には、経営陣にいわゆる取締役を行政や議会などからの社外取締役ではなく、民間からの経営者を招聘し、役員を一新しました。

ガバナンス(企業統治)を高め、マーケットと向き合い、目標設定し、意思決定の透明性を高めるため、経営者を公募しました。この新経営者が新代表取締役となり、吉野川ハイウェイオアシスは新しく生まれ変わりました。新代表取締役には、組織文化の改革や人材育成も担っていただきます。業務プロセスを革新し、より効率的にします。事業の目的を明示し、目標を設定します。これをチームとして共有し、果たすべき役割を各自が理解し自ら行動する文化を目指します。

今後、オアシスのミッションやビジョンを再構築し、社内共有させ、必要な収益に足る規模でマーケットを再設定し、そのマーケットでオアシスの強みを生かした事業を展開する予定です。また、組織の再編と人事評価制度の導入や働き方改革をリードすることで地域のロールモデル(具体的な行動事例)となることを目指します。

一方で、公園や温泉施設など公共性の高い部分と、物販等の商業施設との役割も明確にして、全体の運営管理の見直しを進めていきたいと考えています。

【お問い合わせ先】

東みよし町産業課 ☎79-15345

新型コロナウイルス感染症対応地方創生臨時交付金

この交付金は、新型コロナウイルスの感染拡大を防止するとともに、感染拡大の影響を受けている地域経済や住民生活を支援し地方創生を図るため、地方公共団体が地域の実情に応じてきめ細やかに必要な事業を実施できるよう、国により創設された交付金です。本町は以下の事業を実施しますので、交付金の対象となる方は積極的にご活用ください。各補助金の申請等、詳細については、町ホームページでご確認ください。

飲食店緊急支援事業

新型コロナウイルス感染症の影響により、大幅な売り上げ減少や休業を余儀なくされた飲食店を支援するため、テイクアウトやデリバリーを実施している経費に対して助成金を交付します。

対象者 町内の飲食店

対象経費 チラシ作成、HP改修費用、試作品材料費等

補助金額 補助対象経費の10/10(上限7万円)

ウィズコロナ経営革新支援事業

新型コロナウイルス感染症による新たな生活様式に対応した、新事業や新サービスを開発する取り組みについて支援します。具体的には、新たにオンラインショップに取り組む場合や、テレワーク推進のためのWEB会議システムの導入等を支援するための補助金を交付します。

対象者 町内の法人・個人

対象経費 新商品の開発又は生産、新サービスの開発又は提供、新たな働き方の導入等

補助金額 補助対象経費の3/4以内(上限100万円)

空き店舗等利活用支援事業

新型コロナウイルス対策での設備導入や3密に配慮した空間づくりを整備するための改装等にかかる費用の一部を補助します。また、町内の空き店舗等を活用して新たな事業を起こす方への補助金も交付します。

自身の店舗改装を行う場合… 補助対象経費の1/2以内、上限50万円

空き店舗等を利用して事業を行う場合… 補助対象経費の2/3以内、上限100万円

飲食店高機能換気設備等導入支援事業

環境省の「大規模感染リスクを低減するための高機能換気設備等の導入支援事業」の補助を受けられる方に、さらに町が支援するため3万円の補助金を交付します。

対象者 環境省の補助金交付決定を受けた事業者

対象経費 高機能換気設備費用等(上記環境省事業に準ずる)

補助金額 定額3万円

上記の他に、ひとり親家庭助成事業・配食サービス事業・民間福祉施設感染症対策備品等導入支援事業・安心な健診体制整備事業・家庭学習のための通信機器整備支援事業・学校 ICT 環境整備事業・学校における感染症対策教育体制整備事業・学校施設感染症対策機器等導入事業・図書館の蔵書貸出事業などを実施します。また、町単独事業として学校給食費無償化事業(本年度5～7月を対象)を実施します。

【お問い合わせ先】 上記の支援事業の詳細については東みよし町産業課(☎79-5345)
臨時交付金の制度の概要については東みよし町企画課(☎82-6302)

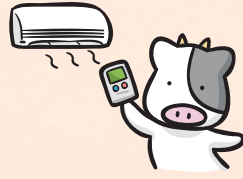
「新しい生活様式」における 熱中症予防行動

熱中症とは、初夏から夏にかけて気温の高い環境に体が適応できないこと
で起こる様々な症状です。現在、新型コロナウイルスの出現に伴い、感染防止
対策が求められていますが、熱中症にも気をつけながら過ごしていきましょ
う。

暑さを避けましょう

- ・換気を確認しつつ、エアコンの温度設定をこまめに調整
- ・急に暑くなった日は特に注意が必要です。

室温をうまく調整しよう



日陰で休もう



帽子をかぶろう

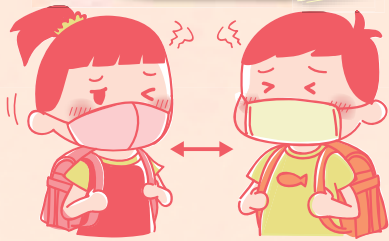


適宜マスクをはずしましょう

- ・気温・湿度の高い中でのマスク着用は
要注意

- ・屋外で人と十分な距離(2メートル以上)
を確保できる場合には、マスクをはずす
- ・マスクを着用している時は、負荷のか
かる作業や運動を避け、周囲の人との距
離を十分にとった上で、適宜マスクをは
ずして休憩を

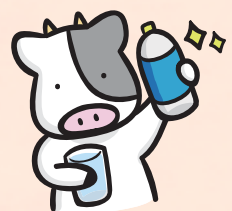
マスクをつけてあついときは
となりのひととはなれて
こまめにマスクをはずそう



こまめに水分補給しましょう

- ・のどの渇きを感じる前に水分補給
- ・普段の水分補給は水やお茶など出来るだけ糖
分を含まないものに。ただし、汗を多くかいた
ときは、電解質補充のためスポーツドリンクな
どを活用しましょう。

こまめに水分を補給しよう



日ごろから健康管理をしましょう

- ・体温測定、健康チェック、バランスのよい食事、十分な睡眠を
- ・体調が悪く感じた時は、無理せず自宅で療養

バランスよく食べよう



睡眠時間は十分に



日々の習慣を大切に



体作りをしましょう

- ・朝夕の涼しい時間帯に無理のない範囲で適度に運動を

高齢者、子ども、持病のある方は、熱中症になりやすいので十分に注意しま
しょう。

3密を避けつつ、周囲の方からも積極的な声かけをお願いします。



参考：厚生労働省「令和2年度の熱中症予防行動」

【お問い合わせ先】東みよし町健康づくり課 ☎0822-66223

農地を貸したい方！農地を借りりたい方！ 農地中間管理機構を活用してみませんか？

徳島県農地中間管理機構（徳島県農業開発公社）は農地を「貸したい方」と「借りたい方」の仲介をするため、県から指定を受けた公的な機関です。県や市町村・農業委員会などと協力しながら、農地の有効活用を進めていきます。

- ・農地を貸したい方
市町村で受付↓貸付希望者リストに登録
- ・農地を借りたい方
市町村・農地中間管理機構で受付↓借受希望者リストに登録

リストをもとに賃料や貸借条件等について調整、条件が合えば農地を貸したい人から機構が借り受けた上で農地を借りたい人へ転貸します。

【お問い合わせ先】

農地中間管理機構

☎088-624-17247

東みよし町農業委員会

☎79-53345



令和2年度 国民健康保険税の税率が変わります

改正前：平成31年度

区分	医療分 (加入者全員に課税)	後期高齢者支援金分 (加入者全員に課税)	介護納付金分 (40~64歳の加入者に課税)
所得割	9%	2%	2%
資産割	42%	11%	6%
均等割	24,000円	6,000円	7,000円
平等割	22,000円	5,000円	4,000円



が令和2年度の改正点です。

改正後：令和2年度

区分	医療分 (加入者全員に課税)	後期高齢者支援金分 (加入者全員に課税)	介護納付金分 (40~64歳の加入者に課税)
所得割	9%	2%	2%
資産割	39%	11%	6%
均等割	24,000円	6,000円	7,000円
平等割	22,000円	5,000円	4,000円

※算出方法については次のとおりです。

所得割・・・加入者の前年所得から計算した基準総所得金額に乘じる税率
 資産割・・・加入者の当年度固定資産税額（土地・建物）に乘じる税率
 均等割・・・加入者1人につき
 平等割・・・加入世帯1世帯につき

【お問い合わせ先】東みよし町税務課 ☎82-63004

東みよし町ファミリー・サポート・センター

会員募集

ファミサポ会員募集中

ファミサポとは？

「子育ての援助を受けたい方(依頼会員)」と「子育ての援助をしたい方(提供会員)」が会員となり、地域で助け合いながら子育てをする相互援助活動です。

★保育園などの送り迎えをお願いしたい！

★近くに預けられる方がいないから預かってほしい！

など... 育児に頑張る人のサポートをさせていただきます！

7月講習会を開催します

テーマ：身体の発達とその病気

講師：くはらクリニック 院長 久原 孝氏

日時：令和2年7月30日(木)

14:00~16:00(受付開始13:30~)

場所：東みよし町昼間 中央公民館2F 会議室

対象：登録会員、子育て支援に興味のある方

託児：託児サービス無料。事前に申し込みが必要です。

【お問い合わせ先】 東みよし町福祉課 ☎82-6306



ひんけん ホット情報

安全・安心 ネット社会の7つの常識

1. インターネットは自己責任の世界です
2. すべての情報発信は謙虚な姿勢で
3. むやみに個人情報公開しない
4. 危険なサイトに近づかない、利用しない
5. 著作権・肖像権などを侵害しない
6. コンピューターウイルスへの対策を講じる
7. ID、パスワードはしっかり管理



ネット社会の中で、子どもたちに危険が迫っています。子どもたちを守るのは大人の努めです。

徳島県教育委員会人権教育課 社会人権教育資料Ⅶより

【お問い合わせ先】 東みよし町教育委員会生涯学習課 ☎79-3217

重度心身障害者等医療費受給者証の更新について

「重度心身障害者等医療費受給者証及び認定書」の有効期限は、**7月31日まで**です。

今回、新型コロナウイルスの感染予防のため郵送でのお手続きにご協力ください。

【令和2年7月27日(月)までにご提出ください。】

本年度より、受給資格をお持ちの方で後期高齢者医療加入者は原則として自動更新となりました。更新が必要な方には関係書類を送付しますので、必ず更新手続きを行ってください。

手続きをされない場合には、有効期限以降の医療費の助成を受けることができなくなりますのでご注意ください。

※現在お使いの受給者証の届出内容に変更があるなど、次の項目に該当する方は窓口での手続きが必要となります。

窓口での手続きが必要な方

○受給者の方の健康保険被保険者証や住所等に変更のあった方

○税務署または町税務課へ所得の申告ができていない方

(更新には、受給者・配偶者・扶養義務者の所得審査を行います。未申告の方は、必ず申告を行ってください。)

※平成31年中(平成31年1月～令和元年12月まで)の所得が町条例に定める所得制限限度額を超える場合は、令和2年度は受給資格がなくなります。

重度心身障害者等医療費助成制度とは

身体障害者手帳1級または2級所持者、療育手帳A判定の方、身体障害者手帳3級または4級の所持者でかつ療育手帳B1判定の方の保険診療にかかる医療費の自己負担分を助成する制度です(所得制限があります)。

※受給資格に該当すると思われる方で、受給者認定を受けていない方は福祉課までお問い合わせください。

【お問い合わせ先】 東みよし町福祉課 ☎021-60000

東みよし町成人式の日程及び実行委員会の募集

日程案内

令和2年度東みよし町成人式を次の日程で行います。

日 時 令和3年1月30日(日)

対象者 平成12年4月2日～平成13年4月1日生まれ

の方で、町内中学校卒業者または、町内在住者

(案内通知を9月以降に発送します。)

※新型コロナウイルス感染症の影響により、時間・場所は未定ですが、決まり次第広報等でお知らせいたします。

※今後の状況により変更になる可能性があります。

実行委員会の募集

新成人の意見を活かし、当日の式典を運営していただく実行委員を募集します。

対象者 令和2年度東みよし町成人式の対象者で企画・運営にご協力いただける方

定 員 15名程度

応募方法 電話またはFAX、eメールで下記までお申し込みください。

(※住所・氏名・電話番号・出身中学校をお知らせください)

申し込み

申込締切 7月31日(金)

(第一回企画運営委員会を8月中旬に予定しています)

【お問い合わせ・お申し込み先】

東みよし町教育委員会生涯学習課

☎021-60007 FAX021-60000

✉shougai01@higashimiyoshi.tokushima.jp



東みよし町コミュニティ・スクールだより —地域とともにある学校づくりのために—

東みよし町CS連携協議会
第79号 令和2年7月

学校が再開され、6月からは学校支援隊の活動も少しずつ始まりました。長い休校を経て、子どもたちは、友だちに会える喜びや学校へ行く楽しさを感じながら過ごしています。今年は夏休みが少し短くなり、8月1日から24日までとなります。暑い毎日ですが元気に夏を乗り越えましょう。



三好中学校では、家庭科の授業で、5月19日から、全生徒がマスク作りをしました。支援隊の方にミシン掛けやアイロン掛けのお手伝いをしてもらい、世界に一つのオリジナルマスクが出来ました。

ミシン掛け難しい！



上手にできたよ！

足代小学校では6月2日に今年度初めての読み聞かせを行いました。ひさしぶりの読み聞かせに、子どもたちは釘付けになっていました。毎回厳選された絵本を読んでもらうので、次回も楽しみです。



三庄小学校では、新型コロナウイルス感染防止対策として、水道管を使って飛沫感染防止パーテーションを作りました。これは運営協議会藤原会長のご協力により作成し、設置しています。手洗いや歯磨き等、子どもたちも気をつけながら、日々の学校生活を送っています。



昼間小学校では、6月9日に、ふしぎ発見クラブで火起こし体験をしました。火起こし器を上手に使って、木のこげる匂いがし、煙が発生するまで頑張りました。普段はできない貴重な体験でした。



加茂小学校では、地震を想定した避難訓練を行いました。災害大国の日本では、「防災」「減災」が重要です。引き続き地震をはじめとする災害に対する備えや学習を行っていきます。



三加茂中学校では、「赤い羽根 子どもと家族の緊急支援活動助成事業」を受け、地元大学生による生徒支援活動を行いました。普段は、それぞれの大学で学んでいる学生の皆さんですが、自宅待機の期間中、オンライン授業等の合間をぬってボランティアに参加してくださいました。授業支援や生活支援、部活動支援など、年齢の近い大学生から、多くのことを学びました。



今年も、ツツジの生垣をきれいに整えていただきました。ありがとうございます。さて、三加茂中の生垣は全長何メートルあるでしょう？

【お詫びと訂正】

6月号の学校運営協議会委員氏名一覧の中に、加茂小学校、榎山洋子委員の氏名が記載されていませんでした。訂正してお詫びを申し上げます。

【お問い合わせ先】 東みよし町CS連携協議会事務局 赤松(三加茂中) ☎0883-82-2226

東みよし町職員採用試験のお知らせ

東みよし町では、令和2年度職員採用試験(令和3年度採用)を次により実施します。

○試験区分、採用予定人数、職務の内容及び受験資格

試験区分		採用予定人数	職務の内容・受験資格
一般事務	高等学校卒業程度	2名程度	一般行政事務 昭和51年4月2日から平成15年4月1日までに生まれた人
保健師	短期大学卒業程度	2名程度	保健師として専門業務のほか、一般行政事務 昭和51年4月2日以降に生まれた人で、保健師の免許を有する人、又は令和3年春の国家試験により当該免許を取得する見込みの人
保育士	短期大学卒業程度	2名程度	保育業務 昭和51年4月2日以降に生まれた人で、保育士の資格及び幼稚園教諭免許の両方を有する人、又は令和3年3月31日までに当該資格及び免許の両方を取得する見込みの人

※採用予定人員は変更になる場合があります。

「卒業程度」とは、試験の程度を示すものであり、学歴を受験資格とするものではありません。

○採用試験案内及び受験申告書の請求

①直接請求	東みよし町役場 三加茂庁舎 総務課 ・ 三好庁舎 総合窓口係
②郵送請求	封筒の表に「職員試験請求」と朱書きし、宛先明記の返信用封筒(A4サイズ・角形2号・120円切手貼付)を必ず同封し、三加茂庁舎総務課へ請求してください。
③ホームページからダウンロード	東みよし町ホームページ https://www.town.higashimiyoshi.lg.jp よりA4白色用紙に黒字で印刷して使用してください。(詳細は、ホームページをご確認ください。)

○受験申込受付期間

申込受付期間	令和2年7月21日(火)～令和2年8月4日(火)
持参による申込	申込受付期間内(土・日曜、祝日は除く)の8時30分から17時15分までに東みよし町総務課に提出してください。受験票を交付します。
郵便による申込	8月4日(火)までの消印のあるものに限り受け付けます。

○試験日、試験場及び合格発表

第1次試験	令和2年9月20日(日) 四国大学 (徳島市応神町古川字戎子野123-1) 教養試験・適性検査・専門試験 (試験区分により異なります。)
第2次試験	令和2年10月下旬以降の予定 ★小論文・口述試験 (上記は、予定であり変更する場合があります。)
合格者の発表	第1次試験 令和2年10月中旬 第2次試験 令和2年11月上旬 (合格者の発表の時期は予定であり、変更する場合があります。)

※新型コロナウイルス感染症等の影響により試験日程等を変更する場合は、

東みよし町ホームページでお知らせします。

☆その他詳細については、試験案内及び東みよし町ホームページでご確認ください。

【お問い合わせ先】〒779-4795 東みよし町加茂3360番地 東みよし町総務課 ☎82-6303

みよし広域連合職員採用試験のお知らせ (令和3年度採用)

1. 採用予定職種・人員等

採用区分	採用予定人員	職務の内容
消防職員 (救急救命士)	4名程度	消防業務に従事します

2. 受験資格

採用区分	受験資格	
消防職員 (救急救命士)	一般	①平成3年4月2日から平成15年4月1日までに生まれた人で消防業務に耐え得る健康な人 ②身体の基準 ア 視力 一眼でそれぞれ1.0以上(矯正視力も含む) イ 色彩識別能力 赤色、青色及び黄色の識別ができること ウ 聴力 左右正常のこと ③普通自動車運転免許を取得している者又は令和3年3月31日までに取得できる者(AT車限定免許を除く)
	救急救命士	①昭和60年4月2日以降に生まれた人で、消防業務に耐え得る健康な人 ②身体の基準、運転免許については一般②③と同じ ③救急救命士法(平成3年法律第36号)により、救急救命士の免許を有する人

3 第一次試験日・会場

令和2年9月20日(日) 東みよし町役場(徳島県三好郡東みよし町加茂3360番地)

4 募集要項及び受験申込用紙の請求

令和2年7月13日(月)より請求できます(土、日曜、祝祭日は除く)。

(1)直接受け取る場合 ・午前8時30分から午後5時15分

次の場所でその旨申し出て受け取ってください。

・みよし広域連合事務局総務課、又はみよし広域連合消防本部、各消防署

(2)郵便で請求する場合

封筒の表に、「職員採用試験受験申込書請求」と朱書きし、120円分の切手を貼り、宛先を明記した返信用封筒(A4サイズ・角型2号)を同封してください。

(3)ホームページからダウンロードする場合

みよし広域連合ホームページ(<http://www.miyoshikouiki.jp/>)よりA4白色用紙に黒字で印刷してください。

5 申込み受付期間

受付期間 ・令和2年7月13日(月)～令和2年8月14日(金)(土、日曜、祝祭日は除く)

・午前8時30分～午後5時15分

受付場所 ・みよし広域連合事務局総務課

郵便による申し込みの場合は、「簡易書留」で令和2年8月14日までの消印のあるものに限り受付します。

6 受験の手続き・その他問い合わせ先

〒778-0002 三好市池田町マチ2429番地1 みよし広域連合事務局総務課 ☎(0883)72-5121

令和2年度自衛官採用試験案内

	自衛官候補生 (任期制自衛官)	一般曹候補生 (中核となる自衛官に)	航空学生 (海・空のパイロット)
応募資格	18歳以上33歳未満の男女		海:18歳以上33歳未満 空:18歳以上21歳未満 の男女
受付期間	令和2年9月10日(木)まで		
試験日	9月中旬	1次試験	1次試験
	細部は受付時にお知らせ	9月18日~20日の内1日	9月16日
試験会場	徳島県松茂町(海上自衛隊徳島航空基地)		
詳しくは自衛隊三好出張所 0883-72-0489まで			



放送大学2020年10月入学生募集

放送大学はテレビ・インターネットで授業を行う通信制の大学です。働きながら大学を卒業したい、学びを楽しみたいなど、様々な目的で幅広い世代の方が学んでいます。

ただいま2020年10月入学生を募集しています。詳しい資料を送付いたしますので、お気軽にお問い合わせください。

出願期間

第1回募集：6月10日～8月31日(必着)

第2回募集：9月 1日～9月15日(必着)

資料請求・詳細はホームページにて(<https://www.ouj.ac.jp>)

【お問い合わせ先】放送大学徳島学習センター ☎ 088-602-0151

FAX 088-602-0152

〒770-0855 徳島市新蔵町2丁目24番地(徳島大学日亜会館3階)

広 告

重要 感染の拡大防止のためのお願いです

発熱や呼吸器症状(咳やのどの痛み)がある方は、ご来院の前に必ずお電話で事前にご相談ください。

職員募集 私たちと一緒に働きませんか。

看護師・看護補助者・薬剤師



三加茂田中病院 詳しくはホームページで

大丈夫ですか？ 胃・食道・大腸に不調がある方

- 胃が痛い
- 胸やけ
- 吐き気
- 腹痛
- 便秘・下痢

胃カメラ・大腸カメラ

による病気の
早期発見・早期治療を!



このような症状は
ありませんか？



三加茂田中病院
TEL 0883-82-3700(代)

医療法人 静可会 779-4701 三好郡東みよし町加茂1883-4

児童扶養手当について

児童扶養手当現況届

児童扶養手当を受給している方は、毎年8月中旬に「現況届」を提出しなければなりません。これは、毎年8月1日現在における受給者の受給状況を確認するためのものです。この届を提出しなければ手当は支給されません。（現在受給中の方には、後日案内いたします。）

集中受付期間は、

令和2年8月6日(木)、7日(金)です。

また、この届を2年間提出しないと自動的に手当を受取る資格を失いますので、ご注意ください。

受給状況が変わったとき

婚姻（事実婚を含む）した場合や、公的年金を受けることができるようになった場合等は、すぐにお知らせ下さい。届出が遅れ、手当の過払いがあったときは返還していただくこととなります。

◆児童扶養手当とは

父母の離婚等で父または母のいない児童や両親のいない児童、父または母と生計を共にしていない児童を監護・養育している方に支給されるものです。なお、手当の支給は、監護・養育されている児童が18歳に達した年度末（政令で定める障害のある児童の場合は20歳）までです。（ただし、所得制限があります。）

◆手当を受けるための手続き

町役場に認定請求書を提出してください。請求しないと、手当を受ける資格があっても手当は支給されません。なお、諸手続き時は、平成28年1月からマイナンバー法の

施行に伴い、「個人番号通知カードまたは個人番号カード」と本人確認書類（免許証など写真つきのものは1点、健康保険証など写真のないものは2点）が必要となりました。

◆手当を受けられる方は

日本国内にお住まいで、次のような児童（手当の対象となる児童）を監護している父または母や、養育している祖父母、おじ、おば、きょうだいその他の方です。

ただし、公的年金（老齢年金・障害年金・遺族年金等）を受けている方（受けることができるようになった方も含む）で、この手当の額を超える年金を受けている方は受給することはできません。ただし、年金額が児童扶養手当額より低い方は、その差額分の児童扶養手当を受給できます。

手当の対象となる児童

- ・ 父母が離婚した児童
- ・ 父または母が死亡した児童
- ・ 父または母が政令で定める障害のある児童
- ・ 父または母が裁判所等からのDV保護命令を受けた児童
- ・ 母が婚姻によらないで生まれた児童 等

◆児童扶養手当の支給額

- （令和2年4月分から令和3年3月分まで）
- 子どもが1人の場合
- 最大で月額 43,160円（所得に応じて決定）
- 子ども2人目の加算額
- 最大で月額 10,180円（所得に応じて決定）
- 子ども3人目以降の加算額
- 最大で月額 6,100円（所得に応じて決定）

【お問い合わせ先】東みよし町福祉課 ☎0821-63306

広告

1日体験入学 募集中!!

お気軽にお問い合わせ
ください!!



大人の学校 悠遊大学

生きる場所

遊ぶ場所

学ぶ場所

お問合せ 悠遊大学事務局 徳島県美馬市美馬町字八幡115番地
(重清西小学校内)

☎0883-55-2951 担当 藤丸

高齢者等タクシー利用助成事業の対象者を8月から拡大します！

町内に居住する高齢者(満75歳以上)の方で、日常生活の外出にタクシーを利用する場合、その利用料金の一部を助成することで、生活範囲の拡大と社会参加を促進し、生きがいのある安心した生活の実現を図るための事業です。

対象者	満75歳以上の高齢者(町内居住者)
助成額	1枚500円(年間30枚15,000円) ※1回の乗車につき、上限3,000円(6枚まで)。ただし、利用料金に500円未満の端数が生ずる場合は、その端数分は現金支払い(500円未満の端数について、タクシー券は利用不可)
申請方法	受付……令和2年7月20日(月)から 申請場所……東みよし町役場 福祉課 東みよし町役場 三好庁舎 住民課総合窓口係(登録証及びタクシー券は後日発送) 必要書類……①印鑑 ②利用者本人の本人確認書類(後期高齢者医療被保険証等) ※代理の方でも申請できます。上記必要書類と併せて、来庁者の本人確認書類をお持ちください。(運転免許証等)

※今年度に限り、新型コロナウイルス感染症対策のために昨年度の申請者は自動更新になります。



※地区により券の色が異なりますのでご注意ください。

三加茂地区	ピンク
三好地区	ブルー

避難行動要支援者名簿の更新による聞き取り調査について

町内にお住まいの75歳以上の独居世帯または高齢者のみの世帯で災害時等に支援の必要な方を「避難行動要支援者」として登録していただいています。

災害に備えて名簿の情報を毎年更新し、常に現状に添った内容にしておく必要がありますので、7月以降に各地域の民生委員さんが、登録していただいている方に聞き取りをさせていただきます。

また、今年4月1日以降に新たに75歳になられた町内在住の方につきましては、町福祉課の調査員が順次訪問いたします。なお、避難行動要支援者名簿の登録は、福祉課にて随時受け付けています。

※調査員は、顔写真付きの身分証明書を携帯しております。

【お問い合わせ先】東みよし町福祉課 ☎82-6306

広 告

型式承認の失効に伴う消火器の取扱いについて

消防法令に基づいて消火器の設置が義務付けられている建物等で、2011年1月1日の規格省令改正により既に型式が失効している消火器を継続的に設置できるのは2021年12月31日までです。2022年1月1日以降は、型式が失効した消火器の設置は認められませんので、計画的な交換・リサイクルをお願い致します。旧規格のものは、製造年が2011年以前のもので、適応火災マークが文字で表示されている消火器です。

【お問い合わせ先】

みよし広域連合消防本部予防課

☎0883-76-5119



スクールゾーンに関する訂正のお知らせ



広報5月号に掲載しておりましたスクールゾーンに一部誤りがありました。

正しくは次のとおりとなります。

訂正してお詫びいたします。

以下の時間帯は車両の通行ができません。

(土日祝日を除く)

(自転車等を除く)

7:00 ~ 8:00

【お問い合わせ先】 東みよし町総務課 ☎82-6303

広告

一人ひとりの心に届く感動のご葬儀を

KKR 国家公務員共済組合連合会特約

aci あおい少額短期保険㈱ 代理店

アルゴタンザ・ジャパン 代理店

通夜
葬儀
法要

県西セレモニーホール

徳島県三好郡東みよし町足代 463-1



お問い合わせはこちら

0883-76-5400

こくねんニュース

国民年金保険料免除等の申請について

令和2年度分の免除等の申請は令和2年7月1日(水)から受け付けます。

審査の対象は令和2年7月分から令和3年6月分です。また、申請時点の2年1か月前の月分まで遡って免除等の申請をすることができます。

保険料が納め忘れの状態、万一、障がいや死亡といった不慮の事態が発生すると、障害基礎年金や遺族基礎年金を受けられない場合があります。経済的な理由等で国民年金保険料を納付することが困難な場合には、保険料の納付が免除・猶予となる「保険料免除制度」や「納付猶予制度(50歳未満の方が対象)」がありますので、東みよし町役場の国民年金窓口で手続きをしてください。申請書は窓口には備え付けてあります。

今般の新型コロナウイルス感染症の影響により、令和2年2月以降、業務の喪失や売り上げの減少などが生じて所得が相当程度まで下がった場合は、臨時特例措置として本人申告の所得見込額を用いた簡易な手続きにより、国民年金保険料免除申請が可能です。詳しくは、阿波半田年金事務所または東みよし町住民課の国民年金窓口へお問い合わせください。

障害基礎年金・障害厚生年金を受給されている方へ 障害状態確認届(診断書)提出期限延長のお知らせ

新型コロナウイルス感染症及びそのまん延防止のための措置に伴い、障害基礎年金、障害厚生年金等に係る障害状態確認届の提出期限が延長されました。

対象者は、障害状態確認届の提出期限が令和2年2月末日から令和3年2月末日までの間にある障害基礎年金、障害厚生年金等の受給権者等になります。対象者については、障害状態確認届の提出期限がそれぞれ1年後に延長されます。

このため、対象者に対して、延長後の提出期限前3か月より前に、日本年金機構より障害状態確認届様式が発送されます。

つきましては、延長後の提出期限前3か月以内に作成された障害状態確認届を、延長後の提出期限までに提出してください。

【お問い合わせ】阿波半田年金事務所 ☎(0883)62-5350 東みよし町住民課 ☎82-6360

広 告

水を護り、環境保全に貢献するコンサルタント

有限会社 環境創成
KANKYOSOUSEI

Save The Earth

HIGASHIMIYOSHI-HIRUMA 573-2 K-tai 090-7751-9658

マスターズ陸上
東みよしチームメンバー募集中

35歳以上なら未経験でもOK
年齢にあわせて参加できる
生涯現役の陸上競技です。

お問い合わせ 82-5901 藤枝まで

ひとりで悩んでいませんか？

～ひきこもり相談窓口のご案内～

平成28年4月より、ひきこもりがちな方とご家族及び関係者を対象とした、ひきこもり相談窓口を開設しております。社会福祉法人として相談支援を行う「ワークサポートやまなみ」と、ひきこもり経験のあるスタッフが支援を行う「ぴあぞら」が連携し、ご本人・ご家族のより充実した生活に向けてのサポートをさせていただきます。必要に応じて訪問や電話、メールでの相談対応やご本人と一緒に外出しての支援も可能です。それぞれのペースに合わせた支援を行います。

- ・会社や学校に行けない
- ・人が怖い
- ・誰も分かってくれない
- ・昔を思い出してつらくなる
- ・部屋から出てこない
- ・1日中ゲームをしている
- ・買い物には行くが働こうとしない
- ・将来が心配
- ・どうしたらいいのか分からない

こんな時は

是非、ご相談ください！

☎(0883)79-3928

ワークサポートやまなみ(担当：板)

※相談は無料です。秘密は厳守致しますので、安心してご相談ください。

※予約制となっておりますので、事前にワークサポートやまなみまでご連絡ください。

【開催日時・場所】

社会福祉法人三好やまなみ会 ワークサポートやまなみ

毎週月曜日 13:30～16:30 (東みよし町足代3796-3)

NPO法人みよしサポート協会ぴあぞら活動拠点 よらん de やまき

毎週水曜日 9:00～12:00 (旧インテリアヤマキ)

広告

成人式の前撮り

9/30までにご予約の方
■ 5,000円 大 off

※当該レンタルセットは別料金
※2ポーズ以上撮影

成人式振袖/七五三/赤ちゃんのお宮参り等
レンタル衣装あります

出張しまよ
ロケphoto
家族写真
BIRTHDAY
家族写真

スタジオ撮影用 衣装・ヘアメイク着付 無料

七五三

10月15日までに七五三撮影
2,000円 off

上野写真館

Tel.0883-72-0609

三好市池田町マ子2199-1 (アレスボ阿波池田から徒歩2分)



まちの話題

6/11 100歳おめでとうございます

藤本ミサエさん(東山)が100歳の誕生日を迎えられました。

藤本さんは町内で生まれ、20歳の時に結婚し2男2女を育てながら葉タバコや米作りに従事されました。

畑仕事は95歳まで続けられ、最近ではテレビの歌番組を見たり、デイサービスで友人と話すのが楽しみだそうです。

藤本さんの益々のご長寿と幸せをお祈りしています。

今回藤本さんに加え、町内の100歳以上の方は14名となりました(6月11日時点)。



徳島駅伝に向けた練習会の開催について

日時：8月 1日(土)・ 2日(日)8~10時

9月12日(土)・13日(日)8~10時

場所：ぶぶるパーク(角の浦大橋下)

ランニングに興味がある小学生以上の方、健康の為にランニングを取り入れたいとお考えの方、一緒に走ってくれる仲間がみつきたい方、理由はなんでも大丈夫です。

ぜひ一緒に走りましょう。興味のある方はご遠慮なくご一報ください。

藤内 ☎090-2820-2053

Facebook <http://www.facebook.com/miyoshiguntf/>



みよし広域連合消防本部より

土砂、風水害機動部隊 重機・搬送車運用開始について、県内及び西日本における土砂、風水害発生に伴う機動部隊増強のため、総務省消防庁から重機・搬送車両が配備され、令和2年4月1日より運用を開始しました。

また、運用に伴う訓練を実施し、住民の生命・身体及び財産の保護に努めてまいります。



海外輸出向け町内産品の募集を行います

東みよし町産業課では海外(主に東南アジア)向けに輸出する町内産品を募集しています。

食品・民芸品 等

- | | | |
|-------------------|------------------------|------------------|
| ・菓子<銘菓、和洋菓子> | ・加工食品<麺類、飲料、その他加工食品全般> | |
| ・雑穀<米、豆、蕎麦、タカキビ等> | ・酒類 | ・生鮮<野菜、果物、柑橘類、肉> |
| ・調味料<味噌、醤油、その他> | ・伝統木材製品 | ・木材加工品 |

自薦・他薦を問いません。この機会を活かして海外販路開拓にチャレンジしませんか!?

まずは東みよし町産業課(☎79-5345)までお問い合わせください。

※国によっては規制のある産品や数量制限もありますので、お申込みいただいたのち、専門家による輸出可否等の検討を行い、正式採用の手続きに進みますのでご了承ください。

新着図書の紹介(一部)

▽一般図書

- ・化学探偵Mr.キュリー 9 著/喜多 喜久
- ・流浪の月 著/凧良 ゆう
- ・逆ソクラテス 著/伊坂 幸太郎

▽絵本

- ・たまごにいちゃんとげんちゃん
作・絵/あきやま ただし
- ・おれ、よびだしになる
文/中川 ひろたか 絵/石川 えりこ

▽児童本

- ・タヌキのきょうしつ
作/山下 明生 絵/長谷川 義史

▽一般書

- ・コロナの時代の僕ら
著/パオロ・ジョルダーノ



▽本は1人5冊まで借りられます。14日間以内にご返却ください。

▽本を借りる際は、図書貸し出しカードが必要になります。図書館カウンターまでお声掛けください。

▽図書館のホームページでは蔵書検索ができます。ぜひご利用ください。

<http://higashimiyoshi-town-library.com/>

東みよし町図書館だより

休館日 毎週火曜日、木曜日、祝日
館内整理日 7月31日(金) 8月28日(金)
開館時間 10時~18時
連絡先 東みよし町立図書館 ☎82-1150

図書館よりお知らせ

子どもおはなし会(7月・8月の予定)

☆子どもゆめ基金助成活動

☆東みよし町読書振興協議会主催

※7月の子どもおはなし会は新型コロナウイルスの影響で中止とさせていただきます。

8月以降の子どもおはなし会の実施は未定です。

【お問い合わせ先】

東みよし町読書振興協議会事務局 ☎79-3217

課題図書揃えてます!

今年も読書感想文の課題図書を、小・中・高、各部門別に取り揃えています。

図書の貸出期間は通常2週間ですが、課題図書は夏休み中に限り、期間が1週間と短くなってしまいますのでお気を付けてください。気になる本があれば、お早めにご検討を!



— 廣 告 —

リフォームで快適な暮らしをご提案いたします!



出ない!漏れた!詰まった!
水のトラブルは当店に
お電話ください!

ガスコンロや
給湯器も当店
におまかせを



オール電化・太陽光発電のご相談も承ります! 東みよし町水道事業指定給水装置工事店第一号



☎ 82-3149



株式会社
タルミ



相談

東みよし町合同相談 東みよし町居住支援相談

毎月、第1・第3金曜日と第2・第4木曜日に合同相談を行います。どちらの会場でもご利用できますので、お気軽にご相談ください。

【二加茂会場】

🕒 8月7日(金) 13時～15時

📍 心配ごと、行政、居住支援相談

🕒 8月21日(金) 13時～15時

📍 心配ごと、身体障がい者居住支援相談

📍 所 社会福祉協議会会議室

【二好会場】

🕒 8月13日(木) 10時～12時

📍 心配ごと、身体障がい者人権、居住支援相談

🕒 8月27日(木) 10時～12時

📍 心配ごと、行政、居住支援相談

📍 所 東みよし町ふれあい健康館

📍 問 東みよし町社会福祉協議会 (☎️0821-63009)

みよし広域連合法律相談

毎月第1・第3金曜日(祝日は除く)に法律相談を行います。相談は完全予約制です。事前に予約してください。

🕒 7月17日(金)、8月7日(金)

13時～16時

📍 所 みよし広域連合

📍 問 みよし広域連合事務局

(☎️721-5121)



お知らせ

預けて安心！ 自筆証書遺言書補完制度

法務局で自筆証書遺言をお預かりする制度が、令和2年7月10日から始まります。

あなたの財産を確実に後世に託す方法の一つとして、ぜひ本制度をご活用ください

📍 問 徳島地方法務局

(☎️0881-6214867)

新型コロナウイルス感染症の影響で保険料(税)の納付が困難な方へ

国民健康保険または、後期高齢者医療保険にご加入の方で、新型コロナウイルス感染症の影響により、主たる生計維持者の収入が減少する見込みで、次の①～③のすべてに該当する方

① 減少額が前年の事業収入等の

3/10以上

② 前年の合計所得が

1,000万円以下

③ ①以外の前年の所得の合計額が

400万円以下

保険料(税)が減免される場合がある。次までにご相談ください。

📍 問 国民健康保険は

税務課(☎️0821-63004)

📍 問 後期高齢者医療保険は

住民課(☎️0821-63000)

池田高等学校三好校開放講座 (農業)の募集について

講座テーマ「趣味の園芸講座」として年間5回の講座を開講します。

🕒 第1回 9月5日(土)

📍 内 キクラゲの菌床栽培

🕒 第2回 9月19日(土)

📍 内 秋冬野菜の栽培管理

🕒 第3回 10月24日(土)

📍 内 食品の燻製作り

🕒 第4回 11月14日(土)

📍 内 柿の剪定

🕒 第5回11月21日(土)

📍 内 草花季節の寄せ植え

📍 内 時間はいずれも

9時30分～11時30分

📍 定 第1回講座時に5,000円

📍 定 15名

📍 締 8月17日(月)～

8月28日(金)まで

📍 注 定員に達し次第締切

📍 問 徳島県立池田高等学校三好校

学校開放講座(農業)担当

(☎️088317210805)

国保健康づくり教室について

新型コロナウイルス感染症予防の観点から、10月末までの実施は見合わせる事になりました。

今後については、改めて町広報等でお知らせいたしますので、ご理解のほどよろしくお願ひします。

📍 問 東みよし町住民課

(☎️0821-63000)

声の広報をお届けします

毎月1回、町発行の広報誌などを音訳して「声の広報」として視覚障がいのある方に配布しています。視覚障がいに限らず状況に応じて様々な方がご利用できますので、希望される方はお気軽にご相談ください。

※ 広報東みよしおよび議会だよりの音声データは町ホームページにも掲載しています。

📍 問 東みよし町社会福祉協議会

(☎️0821-63009)



西部テクノスクール

定住外国人向け介護初任者研修

🕒 令和2年9月4日(金)～

令和3年2月3日(水)まで

📍 締 令和2年7月13日(月)～

令和2年8月11日(火)まで

📍 所 穴吹農村環境改善センター

美馬市穴吹町穴吹安成73番地

📍 定 15名

📍 注 無料(テキスト代18,865円

は自己負担)

📍 訓練実施機関

公益社団法人

徳島県労働者福祉協議会

徳島市昭和町3丁目35番1号

📍 問 徳島県西部テクノスクール

(☎️08831-6213067)

『ふるさと納税』に寄附をいただきました

ふじまる やす し
藤丸 泰司様(東京都在住)

おかじま ふみ ゆき
岡嶋 文幸様(大阪府在住)

たにふじ たか し
谷藤 孝司様(京都府在住)

ふるさとのために寄附をいただきましたので報告いたします。誠にありがとうございました。
 いただいた寄付金は、東みよし町のより良いまちづくりのため有効に使わせていただきます。
 今後ともよろしくお願いたします。

【お問い合わせ先】 東みよし町総務課 ☎82-6303

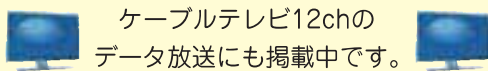


こんにちは 赤ちゃん

- | | |
|-----|--------------------------------|
| 三好 | ● 島尾 佳宏・友理佳 次女 実 沙 (昼間) |
| | ● 岡井 温志・果歩 長男 琉空斗 (昼間) |
| | ● 田原 敦司・杏菜 長女 陽 依 (昼間) |
| 三加茂 | ● 白川 隆史・のぞみ 次女 ゆい香 (加茂) |
| | ● 櫻井 春矢・あゆみ 長男 良 都 (加茂) |
| | ● 河野 将也・和音 次女 音 葉 (高木) |

おくやみもうしあげます

- | | | | |
|-----|---------------------|----|-------------------|
| 三加茂 | ● 立花 利光 78才 (西町) | 三好 | ● 小川 泰忠 76才 (小山) |
| | ● 七田 義行 91才 (古川東) | | ● 大西しげる 96才 (岸上) |
| | ● 三月田シゲ子 89才 (新町中央) | | ● 森岡 末子 97才 (石木) |
| | ● 曾我部榮子 97才 (西光) | | ● 平尾 達 84才 (光中) |
| 三加茂 | ● 河野江里子 67才 (高田) | 三好 | ● 宮田チカ子 103才 (男山) |
| | | | ● 吉川 茂夫 87才 (土井) |
| | | | ● 藤田 登 86才 (増川) |



【お問い合わせ先】 東みよし町住民課 ☎82-6360
 ☆住民登録者で令和2年5月11日から令和2年6月10日までに、
 住民課(三加茂庁舎・三好庁舎)で受け付けたものを掲載しました。

— 広 告 —

痛みから解放された生活をあなたに送っていただきたい

リハビリ整体 わかば

東みよし町昼間1770-1
 オータニコーポ103号室
 予約受付/9:00~19:00 定休日/日曜日 Tel.080-2974-3618

完全予約制 ご予約はこちら

サマージャンボ7億円
 (1等5億円・前後賞各1億円合わせて)

サマージャンボミニ1千万円
 (1等1千万円)

この宝くじの収益金は市町村の明るく住みよいまちづくりに使われます。

各1枚 300円
7月14日(火) 2種類同時発売!
 発売期間 7/14(火)~8/14(金)

クーちゃん
 公益財団法人徳島県市町村振興協会

文化協会だより

東みよし川柳会

〔山〕

静謐の日は長くても山光る

赤池 文男

山見えず世界がゆれるコロナ菌

谷 たつ子

山程の教え情けに今日も生き

遠藤千代美

〔財布〕

五才から財布握って離さない

近藤 良和

外出の友は今では財布だけ

手塚都樹子

験をかつぎ春の財布を買いました

木藤 恵子

捨てられぬ苦楽を共にした財布

丸山マサ子

カードより現金好きなこの財布

上田ちえこ

〔光る〕

散歩道朝露光るれんげ草

中川 糸子

新入りに先輩達の目が光る

吉田 悦子

代掻きにこれから父の汗光る

岩野恵美子

東みよし俳句会

薫風や老いし細胞揺り起す

横関 一男

似顔絵にひらがなの文字さくらんぼ

米本 知江

新緑のトンネル抜けて赤い橋

尾関 寛

ありがたき友の作れし柏餅

喜多 伯正

おそろしき声して鴉子別れす

佐藤 節子

訃報来る思い出たぐる青時雨

石堂 由子

若葉風自粛の町にバイク音

新田 正子

菖蒲湯に祖父とつかる初曾孫

藤川 清

柿若葉小枝揺れば鳥も揺れ

田岡美智子

花みかん時を忘れて立ち話

成田ヒデ子

偶然も必然のまた柿若葉

東原 芳翠

手庇をして初夏の空を見る

山田紀美子

戦没者遺児の皆さんへ
戦没者遺児による慰霊友好親善事業への参加募集について

日本遺児会では平成33年度より政府の委託ならびに補助を受け、「戦没者遺児による慰霊友好親善事業」を実施しています。

令和2年度は16地域および3地域(特定地域)を計画しましたので、関係遺児の方々の多数のご参加をお待ち申し上げます。

なお、参加希望者が募集人員を上回る場合は本会にて選考させていただきます。先着順ではございませんが、お申し込みは早めにお願います。

参加費

10万円

※交通費、帰国時宿泊費、渡航手続き手数料等は含まれていません。
※参加費は燃料費の高騰や円安等諸般の事情で値上げする場合があります。

【申込先】

東みよし町社会福祉協議会

0807-63009

【お問い合わせ先】

一般財団法人 日本遺族会

03-3261-5521

広告

エアコンフィルター 点検してますか?

うわわわわあ



花粉や虫、ゴミや砂、落葉、排ガスの汚れで詰まります!

エアコンフィルターは異物や汚れた空気をキレイにします。**1年または15000kmごとに新しいものに交換しましょう。**

ゼオライトプラス

エレクトレット・ゼオライト・銅イオン 3層フィルターでしっかり消臭&抗菌

- 体にやさしい!ウイルス・アレル物質をガード
- 効き目を実感!高い消臭効果、臭い戻りなし!

冷えない時はエアコンガスも点検しましょう

OAS 新車・中古車・車検・修理 お車のことご相談ください
大西自動車 0883-72-0001
〒778-0020 池田町州津滝端1313-1 営業時間 AM9:00~PM7:00 日曜定休

今月の納税

7月 は固定資産税(第2期)と国民健康保険税(第1期・全期)の納付月です。

納め忘れのないようご注意ください。

・固定資産税、国民健康保険税

口座振替日…7月31日(金) 納期限…7月31日(金)

【お問い合わせ先】東みよし町税務課 ☎82-6304

休日夜間医療当番		ケーブルテレビデジタル12chのデータ放送にも掲載しています。	
日	曜	医院名	電話
7/15	水	三野田中病院	三野 77-2300
16	木	三加茂田中病院	三加茂 82-3700
17	金	安宅循環器内科	池田 72-6300
18	土	北條病院	池田 72-0007
19	日	三加茂田中病院	三加茂 82-3700
20	月	三木医院	三野 77-3900
21	火	くはらくクリニック	三好 76-5755
22	水	北條病院	池田 72-0007
23	木	藤内整形外科病院	三加茂 82-3677
24	金	三加茂田中病院	三加茂 82-3700
25	土	藤内整形外科病院	三加茂 82-3677
26	日	三加茂田中病院	三加茂 82-3700
27	月	松浦医院	三加茂 82-2309
28	火	三野田中病院	三野 77-2300
29	水	藤内整形外科病院	三加茂 82-3677
30	木	三加茂田中病院	三加茂 82-3700
31	金	村山内科	池田 72-2110
8/1	土	三野田中病院	三野 77-2300
2	日	藤内整形外科病院	三加茂 82-3677
3	月	内田(伸)医院	池田 74-0121
4	火	さんさん医院	三加茂 82-5410
5	水	三野田中病院	三野 77-2300
6	木	三加茂田中病院	三加茂 82-3700
7	金	郷外科内科	池田 74-5779
8	土	三加茂田中病院	三加茂 82-3700
9	日	三加茂田中病院	三加茂 82-3700
10	月	三加茂田中病院	三加茂 82-3700
11	火	田岡医院	池田 72-5551
12	水	北條病院	池田 72-0007
13	木	三加茂田中病院	三加茂 82-3700
14	金	三野田中病院	三野 77-2300

☆夜間当番(午後5時~当日午後11時)
 ☆休日当番(午前9時~当日午後11時)
 ・消防本部(☎76-5118)・東消防署(☎79-2195)
 ☆午後11時以降は、次の医療機関
 (三好病院☎72-1131・三野病院☎77-2323
 三加茂田中病院☎82-3700)のいずれかで受診してください。

※変更する場合がありますので、あらかじめご確認ください。
 ※休日・夜間の病気に対しては、できる限り当番医をご利用ください。
 ※発熱・咳・のどの痛みがある場合は、受診前に医療機関へご連絡ください。

徳島県西部地区小児救急医療体制

平日：18時～翌日9時、祝日・休日：9時～18時(受診する前に電話でお問い合わせください。)

受け入れ時間	月	火	水	木	金	土	日	
9:00～18:00	かかりつけの医療機関を受診してください ※1						※2	半田病院
18:00～9:00	半田病院	三好病院	三好病院	三好病院	半田病院	半田病院	半田病院	

※1 祝休日は18:00～9:00の担当病院を受診してください。
 ※2 紹介患者及び救急搬送患者のみ受け入れを行います。(受診する前に電話でお問い合わせください。)
 つぎ町立半田病院(☎0883-64-3145) 徳島県立三好病院(☎0883-72-1131)


徳島緊急医療電話相談

プッシュ回線の固定電話・携帯電話からは、局番なしの
#7119 または ☎088-622-6530

15歳未満のお子さんの場合は徳島子ども救急電話相談へ プッシュ回線の固定電話・携帯電話からは、局番なしの

#8000 または ☎088-621-2365

●相談日時 月曜日～土曜日：午後6時から翌朝8時 日曜日・祝日・年末年始：24時間対応




放美展に出品した作品の一つです。
 「パワー全開阿波踊り」という題です。阿波踊りの楽しさが出ています。
 時間を見つけてキャンバスに向かうときは幸せです。
 みかも絵画クラブで月一回皆にアドバイスをもらっています。
 会員の人達とおしゃべりするのが一番の楽しみです。

みかも絵画クラブ 井関 久美子