

加茂第二堤防建設中！

2ページには防災記事を掲載しています

まちの人口(令和2年7月1日現在)

- 人口 14,136人(←27)
- 世帯数 6,321 (←4)
- 男 6,775人(←12)
- 女 7,361人(←15)

今月号の主な内容

- ひどい親世帯臨時給付金について…6P
- お焚き上げ・灯籠流しについて…17P
- まちの話題…19P ● information…21P ● 人のなかれ…22P

今月号の表紙は工事中の加茂第二堤防をドローンで空中から撮影してきました。

これから大雨や台風、土砂崩れなどに注意する季節がやってきます。

堤防の完成によって水害が防げるようになって、様々な自然災害には各自の事前対策が大事になってきます。

9月1日は防災の日です

防災の口とは？

広く国民が、台風、豪雨、豪雪、洪水、高潮、地震、津波等の災害についての認識を深めるとともに、これに対する備えを充実強化し、災害の未然防止と被害の軽減をするために、毎年9月1日を「防災の日」とし、この日から1週間を「防災週間」としています。

これからの時期台風はもちろんだ、大雨や洪水、土砂崩れなどの自然災害が発生しやすくなる季節ですので事前に対策をしておきましょう。

新型コロナウイルス感染状況を踏まえ、適切な避難行動をとりましょう。

在宅避難

住んでいる地域のハザードマップを確認の上、自宅が安全であれば在宅避難も可能です。いざというときのために必要な物を備蓄(最低3日間、1週間やその先を見据えた分)しておくことが重要です。

自主避難

住んでいる地域のハザードマップを確認し、避難が必要であれば、自治体の避難情報発令前に親戚や知人宅に早めの自主避難を検討することも重要です。

避難所

避難所への避難が必要になった場合は、マスク、体温計、水・食料、薬、消毒液等の衛生用品は各自で持参し、避難所における感染防止対策を徹底しましょう。

垂直避難

屋外避難が危険な場合などは、建物内の安全な部屋や近くの頑丈な建物の上層階等へ避難しましょう。

車中泊等

車での一時避難(車中泊)等をする場合、必ず駐車場の安全を確認し、エコノミークラス症候群等にもご注意ください。

台風・大雨時の避難には、様々な避難行動があります。状況に応じた避難を心がけましょう。

避難の際には防災グッズを準備しておきましょう

普段の備蓄に加えて、新型コロナウイルス感染症対策に、マスクや体温計など**共用の難しいもの**は予め準備しておきましょう。またゴム手袋やアルコール消毒、携帯用スリッパなどがあると便利です。



▲これまで準備するべきとされていた防災グッズ
+ それに加えて…



▲感染症対策に共用の難しい備品を準備しましょう！

災害備蓄の豆知識

ローリングストックとは？

備蓄の新しい方法として、日常の中に食糧備蓄を取り込む方法です。

普段から少し多めに食材、加工品を買っておき、使ったら使った分だけ新しく買い足していくことで、常に一定量の食料を家に備蓄しておく方法をローリングストックと言います。

ローリングストックのポイントは、日常生活で消費しながら備蓄することで、食料等を一定量に保ちながら、消費と購入を繰り返すことで、備蓄品の鮮度を保ちいざという時にも日常生活に近い食生活を送ることができると考えられています。



▲食べた(消費した)分を新たに買い、鮮度を保って備蓄する方法です。



東みよし町コミュニティ・スクールだより —地域とともにある学校づくりのために—

東みよし町CS連携協議会
第80号 令和2年8月

8月に入り、ようやく夏休みとなりました。いつもより短くなった夏休みですが、新しい生活様式の中でも普段できない体験ができるといいですね。1学期の活動は、子どもや社会状況等の様子を見ながら徐々に進めました。2学期は8月25日スタートです。

本年度初めての**ふれあい広場**を開きました。1年生にとっては初めての体験。2・3年生も久しぶりの広場を楽しみに待っていたようです。密にならないように気をつけながらお昼休みのひとときを楽しく過ごしました。
(7月6日)

三加茂中学校



三好中学校



第1回学校運営協議会を開催しました。今年度は例年の活動ができない状況の中、委員さんから活動の代わりとなる情報提供がありました。また、登下校時の危険箇所について情報共有し、対応等についても協議しました。
(6月5日)

加茂小学校

5年生家庭科の小物づくりはじめての裁縫の授業です。支援隊の皆さんと一緒に、道具の名前・使い方、縫い方を学びました。完成の日が楽しみです。
(6月25日)



三庄小学校

田植え体験を行いました。毎年、地域の方の田んぼをお借りし、昔ながらの田植えを体験しています。地域や保護者の方にもお手伝いしていただき、泥まみれになりながら、一生懸命に苗を植えていきました。
(6月23日)



昼間小学校

読み聞かせがありました。物語の読み聞かせでは、子ども達は読み手の声に耳を傾けながら、頭の中で想像を膨らませていました。毎月1回、朝の時間のお楽しみです。
(6月19日)



足代小学校



コロナ感染症予防のため自粛していた活動も少しずつ再開しています。毎年1・2年生が行う**まゆ工作**に向けて、**9月から蚕を飼い始める**予定です。子ども達のすてきなまゆ工作ができることを楽しみにしています。



【お問い合わせ先】 東みよし町CS連携協議会事務局 赤松(三加茂中) ☎0883-82-2226

後期高齢者医療制度 歯科健康診査のお知らせ



後期高齢者医療制度に加入されている節目の年齢の方を対象に、歯・歯肉の状態や口腔清掃状態等をチェックし、口腔機能の低下や肺炎等の疾病を予防するため、歯科健康診査を実施しています。

また、徳島大学歯学部において、口腔ケアと体の健康、医療費や介護給付費との関連を調査しています。定期健診の受診や口腔ケアを行うことは、全身の健康にとっても重要であることが示されています。

今年度の対象者は、ぜひ歯科健診を受診しましょう。

対象者

○令和元年中に節目の年齢になられた方(昭和19年、昭和14年、昭和9年、昭和4年生まれの方)

ただし、長期入院患者や施設入所者は対象外です。

なお、対象者には8月下旬に歯科健診受診券のハガキを送付します。長期入院患者・施設入所者の方にハガキが届くこともありますが、対象外ですので健診はご遠慮ください。

受診場所

○後期高齢者の歯科健診の実施協力歯科医院

受診可能な歯科医院の一覧表を市町村窓口・広域連合窓口で配布予定です。

また、広域連合及び県歯科医師会のホームページに掲載予定です。

受診方法

○事前に電話等にて健診実施歯科医

院にご予約の上、受診してください

健診項目

○問診、口腔内診査、口腔機能評価(口の渇き、飲み込む力など)等

受診費用

○無料

受診期間

○令和2年9月1日～令和2年11月30日まで

持っていくもの

○後期高齢者医療被保険者証

○歯科健診受診券のハガキ

その他注意事項

○健診の予約日を忘れないようにしてください。

○歯科健診は期間中に1回のみです。後日重複受診が判明した場合は費用を請求させていただきますのでご了承ください。

○歯科健診自体は無料ですが、その後に治療行為が行われる場合は有料となりますのでご注意ください。

○健診結果は、広域連合又はお住まいの市町村での口腔保健指導及び徳島大学との共同研究による分析調査に活用することがありますので、ご了承ください。

※新型コロナウイルス等の影響により、変更・中止になる場合があります。

【お問い合わせ先】

徳島県後期高齢者医療広域連合事務局 事業課

徳島市川内町平石若松78番地1

☎0881-6771-3666

後期高齢者医療制度 在宅要介護者訪問歯科健康診査のお知らせ



後期高齢者医療に加入されている在宅の要介護者を対象に、在宅で歯科健診や歯科保健指導を行うことで、口腔機能の維持回復を促し、高齢者の低栄養や誤嚥性肺炎の予防することを目的に、訪問歯科健康診査を行います。

【対象者】

○自力で歯科医院に通院することが困難な在宅の要介護者で、次の要件を全て満たす徳島県後期高齢者医療被保険者

①要介護3・4・5の認定を受けている方

②介護保険の居宅療養管理指導(歯科医師・歯科衛生士によるもの)及び口腔機能向上加算を受けていない方

③医療保険の訪問歯科診療・訪問歯科衛生指導を受けていない方

④令和2年度歯科健康診査を受けていない方

【実施期間】

令和2年9月1日～令和2年12月未まで

【健診費用】

無料

※ただし、その後の歯科治療については有料

【申込先】

徳島県後期高齢者医療広域連合 事業課

※申請前に、必ず担当ケアマネジャーに相談してください。

ケアマネジャーによる代理申請も可能です。対象者と決定した方には訪問歯科医・歯科衛生士を自宅等に派遣いたします。

※新型コロナウイルス等の影響により、変更・中止になる場合があります。

訪問歯科健診の詳細や申請書等必要書類については、広域連合ホームページをご覧ください。

※お問い合わせにつきましては、上段の記事にあります。お問い合わせ先までお願いします。

特定健康診査は医療機関でお早めに



新型コロナウイルス感染症予防の観点から、夏季に予定していた集団検診は延期し、12月に振替の健診を予定しています。

しかし、振替できる検診日数も少なく受診者数も制限させていただくようになります。

また、感染症等の状況により、振替の集団検診が中止となることも考えられますので、**今年度はできるだけお早めに医療機関での受診をお勧めします。**

実施している曜日・時間帯・予約が必要かなど、詳しいことは医療機関へお問い合わせください。

なお、受診券の有効期限は令和3年1月末までとなっております。

《受診時持参するもの》

- ・ 特定健康診査受診券
- ・ 国民健康保険被保険者証
- ・ 自己負担金1,000円

お持ちでない場合は受診できませんので、以上の3点を必ずご持参ください。

【お問い合わせ先】東みよし町住民課 ☎0821-63360

「国保健康教室」ケーブルテレビ放映のお知らせ

国保健康教室講師による体操動画を1222チャンネルで放送します。教室の開催は見送られていますが、自宅で簡単に取り組むことができます。

楽しく体を動かして心も体もリフレッシュしましょう！是非ご視聴ください。

放送日

8月11日(火)10時スタート！

※以後、毎週火曜・金曜の10時から10時30分の間、同内容を8月中放送します。

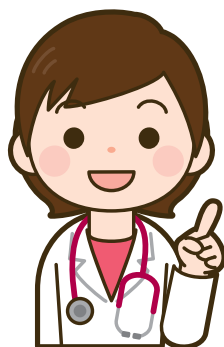
9月以降も人気講師が順番に登場予定です。お楽しみに！

ジェネリック医薬品による自己負担額軽減のお知らせを発送します



ジェネリック医薬品とは？

新薬（先発医薬品）の特許が切れた後に、同じ有効成分を使って作られ、新薬と同等の効果、効能を厚生労働省から承認されている医薬品です。



徳島県後期高齢者医療広域連合では、現在処方されている新薬をジェネリック医薬品に切り替えた場合に、自己負担額がどれくらい軽減できるのか、その一例をお知らせする通知を令和2年9月下旬に送付します。

通知の対象者は、本年5月に医療機関で処方された新薬を、ジェネリック医薬品に切り替えた場合に自己負担額が大きく軽減される方です。

なお、全てのお薬にジェネリック医薬品があるとは限りませんので、利用を希望される場合は、医師や薬剤師にご相談ください。

【お問い合わせ先】徳島県後期高齢者医療広域連合事務局事業課

☎0881-67713606

ひとり親家庭臨時特別給付金のご案内



ひとり親世帯を支援するため、給付金が支給されます

1 基本給付

児童扶養手当を受給しているひとり親世帯等の方へ給付※1

給付金の対象となる方

以下、①～③のいずれかに該当する方

- ①令和2年6月分の児童扶養手当が支給される方
- ②公的年金等※2を受給しており、令和2年6月分の児童扶養手当の支給が全額停止される方※3
- ③新型コロナウイルス感染症の影響を受けて家計が急変するなど、収入が児童扶養手当を受給している方と同じ水準となっている方

※1 児童扶養手当法に定める「養育者」の方も対象となります。

※2 遺族年金、障害年金、老齢年金、労災年金、遺族補償など

※3 既に児童扶養手当受給資格者としての認定を受けている方だけでなく、児童扶養手当の申請をしていれば、令和2年6月分の児童扶養手当の支給が全額又は一部停止されたと推測される方も対象となります。

給付額

1世帯5万円、第2子以降1人につき3万円

申請受付期間

令和2年8月3日から令和3年2月26日
(ただし、①に該当する方は申請不要です。)

2 追加給付

新型コロナウイルス感染症の影響を受けて家計が急変し、収入が減少している方への給付

給付金の対象となる方

上記、基本給付金対象の①または②に該当する方のうち、新型コロナウイルス感染症の影響を受けて家計が急変し、収入が減少している方への給付

給付額

1世帯5万円

申請受付期間

令和2年8月3日～令和3年2月26日
(①・②ともに申請が必要です)

【お問い合わせ先】

厚生労働省「ひとり親世帯臨時特別給付金」コールセンター

(受付時間 平日9時～18時まで) ☎0120-4000-9003

東みよし町福祉課「ひとり親世帯臨時特別給付金」窓口

☎82163006

【振り込め詐欺】や【個人情報】の詐取にご注意！

不審な電話や郵便があった場合は、東みよし町役場や最寄りの警察署にご連絡ください。

につぼん縦断ごころ旅 お手紙募集

NHK-BSプレミアムで放送予定の、「につぼん縦断ごころ旅(2020秋の旅)」。

9月21日、北海道をスタート。
青森、岩手、宮城、福島と東北を南下、そして四国4県を回る12週間の旅です。

番組では、みなさんからのお手紙で旅のルートを決定するため、市(町・村)内の「忘れられない場所、風景」にまつわる手紙を募集しています。

徳島県の放送予定

11月30日(月)～12月4日(金)

応募期限

10月12日(月)必着

応募内容

住所、氏名、電話番号、性別、年齢、

思い出の場所、風景にまつわるエピソード

応募方法

① 番組ホームページ

<http://nhk.jp/kokorotabi>

② FAX 03-3465-1132

③ 郵送 〒500-8000

NHK「ごころ旅」係

【お問い合わせ先】

NHKふれあひセンター

☎0570-0666-0666

または

☎0500-3786-5000



特別児童扶養手当について

特別児童扶養手当は、お子さんの健やかな成長を願って、20歳未満で、精神や身体に常に介護を必要とする重度障がいのあるお子さんをご家庭で監督、保護しているお父さんやお母さん、または養育している方に対し、支給される手当です。

◆手当を受けることができない場合

- ・児童が施設等に入所しているとき
 - ・児童が、障がいを支給事由とする公的年金を受けられることができるとき
 - ・児童や、父もしくは母、または養育者が日本国内に住んでいないとき
 - ・前年の所得が一定額以上あるとき
- このような場合は、手当を受けることができません。

◎手当を受給している皆さまへ

特別児童扶養手当を受給されている方は、手当の支給要件を確認するために、毎年、所得状況届の提出が必要となります。対象となる方には、8月上旬頃に郵送のご案内しますので、必ずお手続きをお願いします。

請求の手続き、制度の詳しい内容等につきましては、お問い合わせ下さい。

【お問い合わせ先】

東みよし町福祉課 ☎0822-93306

新型コロナウイルス感染症による 介護保険料の減免について

新型コロナウイルス感染症の影響により世帯の主たる生計維持者の収入が減少したこと等による65歳以上の方の介護保険料について、申請により介護保険料が減免になる場合があります。

① 新型コロナウイルス感染症の影響により世帯の主たる生計維持者が死亡又は重篤な傷病を負った場合

② 新型コロナウイルス感染症の影響により世帯の主たる生計維持者の事業収入等が10分の3以上減少し、減少が見込まれる事業収入等に係る所得以外の前年所得の合計額が40万円以下の場合

その他詳しい条件や必要書類については、みよし広域連合介護保険センターまでお問い合わせください。

【お問い合わせ先】

みよし広域連合介護保険センター 賦課徴収係

☎0883-76-0030



◎子宮頸がん・乳がん検診(広域化)実施医療機関一覧表 (○印が受診可能な検診です。)

地区	郡市名	医療機関名	電話番号	子宮頸がん	乳がん
町内	三好郡	三加茂田中病院	0883-82-3700		○
	三好市	徳島県立三好病院	0883-72-1131	○	
県内		田岡医院	0883-72-5551	○	
	美馬郡	つるぎ町立半田病院	0883-64-3145	○	
	美馬市	ホウエツ病院	0883-52-1095	○	○
		成田病院	0883-52-1258		○
		西条産婦人科	0883-52-2002	○	
	徳島市	梶産婦人科	088-622-1680	○	
		吉田医院	088-625-3065	○	
		伊月健診クリニック	088-631-1515	○	○
		稲山病院	088-653-2315		○
		恵愛レディースクリニック	088-653-1201	○	
		徳島平成病院	088-623-8611	○	○
		田中産婦人科	088-622-9688	○	
		富岡医院	088-642-8111	○	
		美馬とし子レディースクリニック	088-653-1912	○	
		メイプルクリニック高橋産婦人科	088-652-7077	○	
		沖の州病院	088-622-7111	○	
		水の都記念病院	088-632-9299	○	○
		相川産婦人科クリニック	088-633-1133		○
		徳島検診クリニック	088-632-9111	○	
		河野美香レディースクリニック	088-625-2370	○	○
		春名産婦人科医院	088-652-2538	○	
		平尾レディースクリニック	088-669-6366	○	
		国府藤田産婦人科	088-642-1026	○	
		とくしま未来健康づくり機構	088-633-2266	○人間ドックに限る	○
		徳島市民病院	088-622-5121		○
		木下病院	088-622-7700		○
		徳島クリニック	088-622-7712		○
		徳島健生病院	088-622-7771		○
		たまき青空病院	088-642-5050		○
		寺沢病院	088-662-5311		○
		田岡病院	088-662-7788		○
		むくの木クリニック	088-624-7575		○
		しんくら女性クリニック	088-602-2088	○	
	鳴門市	レディースクリニック兼松産婦人科	088-685-1103	○	
		兼松病院	088-685-4537		○
		だいたうレディースクリニック	088-683-1588	○	○
		徳島県鳴門病院	088-683-0123	○	○
	小松島市	住吉レディースクリニック	0885-32-0836	○	
	阿南市	阿南共栄病院	0884-44-3131	○	○
		木下産婦人科内科医院	0884-23-3600	○	
	森本内科胃腸科	0884-23-1002	○		
	岩城クリニック	0884-23-5600		○	
吉野川市	吉野川医療センター	0883-26-2222	○	○	
	筒井クリニック	0883-24-3300	○		
阿波市	阿波病院	0883-36-5151		○	
	徳島県農村健康管理センター	0883-36-6611	○	○	
勝浦郡	勝浦病院	0885-42-2555		○	
名西郡	なかに産婦人科	088-674-1295	○		
	遠藤産婦人科	088-674-6818	○		
	手束病院	088-674-0024	○	○	
板野郡	ルナウイメンズクリニック	088-697-2322	○		
	中山産婦人科	088-692-0333	○		
	秦産婦人科内科	088-692-5758	○		
	井上医院	088-699-8070		○	
	野田医院	088-694-2008	○		
	浦田病院	088-699-2921	○		
海部郡	徳島県立海部病院	0884-72-1166	○		
子宮頸がん検診において、次の病院は当該施設で分娩予定の妊婦に限り対象となります。					
		徳島大学病院	088-631-3111	○	
		徳島県立中央病院	088-631-7151	○	
		徳島市民病院	088-622-5121	○	
		徳島赤十字病院	0885-32-2555	○	○

※検診の実施は、各医療機関毎に定められた曜日・時間となります。



令和元年度子宮頸がん検診及び乳がん検診の無料クーポン券事業について

この事業の対象者の方には、無料クーポン券を送付しています。紛失された方、また受診を希望される方は、健康づくり課へお申し出ください。

なお、広域医療機関については、右項をご参照下さい。

[実施期間]令和3年3月31日まで

子宮頸がん検診本年度対象者

年 齢	生 年 月 日
20歳	平成11(1999)年4月2日生～平成12(2000)年4月1日生

乳がん検診本年度対象者

年 齢	生 年 月 日
40歳	昭和54(1979)年4月2日生～昭和55(1980)年4月1日生

高齢者の肺炎球菌ワクチン接種について

高齢者肺炎球菌ワクチン接種の費用助成を行っています。

まだ接種を受けていない方は、役場健康づくり課までお申し込みください。

(三好庁舎住民課総合窓口において申込をされた方には、後日予診票を郵送します。)

☆対象者(以下の全ての条件を満たす方)

- ①過去に高齢者の肺炎球菌ワクチンを1度も接種したことがない方
- ②本年度中に次の年齢に達する方

満年齢	生 年 月 日	満年齢	生 年 月 日
65歳	昭和30年4月2日生～昭和31年4月1日生	85歳	昭和10年4月2日生～昭和11年4月1日生
70歳	昭和25年4月2日生～昭和26年4月1日生	90歳	昭和5年4月2日生～昭和6年4月1日生
75歳	昭和20年4月2日生～昭和21年4月1日生	95歳	大正14年4月2日生～大正15年4月1日生
80歳	昭和15年4月2日生～昭和16年4月1日生	100歳	大正9年4月2日生～大正10年4月1日生

- ③60歳以上65歳未満の者であって、心臓、腎臓又は呼吸器の機能に自己の身の日常生活活動が極度に制限される程度の障がいや、及びヒト免疫不全ウイルスにより免疫の機能に日常生活がほとんど不可能な程度の障がいやを有する者

☆接種期間 令和3年3月31日まで

☆接種場所 徳島県内広域医療機関

☆接種料金 自己負担金4,000円

※接種費用の助成は生涯に1回です。(生活保護世帯の方は自己負担金の免除申請ができます。)

※高齢者の肺炎球菌ワクチン接種は、個人予防目的のために行うものであり、自らの意思と責任で接種を希望する方のみ接種を受けてください。対象者の意思確認ができない場合は、法律に基づいた予防接種を行うことはできません。

【お問い合わせ先】 東みよし町健康づくり課 ☎82-6323

東みよし町ファミリー・サポート・センター



▲講師の森脇智秋さん

活動
報告

6月24日(水)

第1回講習会『小児看護の基礎知識』を開催しました。

講師に、助産師 森脇智秋氏をお招きし、子育ての基本的な知識、適当育児について講演していただきました。赤ちゃんの発達や落ち着かせるコツなど、わかりやすく丁寧にお話くださり、とても勉強になりました。



▲講習の様子

8月講習会を開催します

テーマ：保育のこころ

講師：元みかも保育所 所長 宮田 裕美子氏

日時：令和2年8月26日(水)

13:30~15:00(受付開始13:00~)

場所：東みよし町役場 2F 展望会議室

対象：登録会員、子育て支援に興味のある方

【お問い合わせ先】東みよし町福祉課 ☎82-6306



じんけん ホッと情報

インターネットの利用状況とトラブルについて

インターネットは便利ですが、使い方を間違えると大変なことになります！！

ネットいじめや誹謗中傷、個人情報の流出などの人権侵害に巻き込まれたり、違法行為につながってしまうことがあります。また、違法なサイトにアクセスする事例も少なくありません。

青少年の8割以上がゲーム機・タブレット型携帯端末・携帯音楽プレイヤーのいずれかを使用し、これらの機器でのインターネット利用は、4割台前半を突破しています。(平成25年通信利用動向調査 総務省) モバイル端末の普及により、子どものインターネットの使い方が急激に変化しています。メール、ゲーム、SNS(ソーシャル・ネットワーキング・サービス)、チャットや掲示板(特に書き込み)、交流サイト(特に知らない人)、ゲームやアプリでの課金など、保護者が気づいていない使い方をしていませんか？

インターネットの利用にあたって「我が家のルール」を考えましょう。

徳島県教育委員会人権教育課 社会人権教育資料Ⅶより

【お問い合わせ先】東みよし町教育委員会生涯学習課 ☎79-3217



一般社団法人そらの郷では、徳島県と県西部2市2町のサポートにより地域を元気にする『体験型教育旅行』を実施しています。

新型コロナウイルス終息後に、都市部からの教育旅行（修学旅行）を受入れし、家業体験や民泊体験を通じて、子ども達から元気をもらいませんか？

現代の日本人が忘れかけている心豊かな暮らしがあるこの地域で、より多くの子ども達を受入れる為に、受入家庭を募集しています。

受入れに興味がある、やってみたい、という方はぜひ今回の体験教育研修会にご参加ください。

※そらの郷では体験型教育旅行の受入れをするにあたり、研修会への参加を必須としています。

1泊2日（家業体験2回）の行程例

- 1日目 入村式 - 家業体験 - 民泊体験
- 2日目 家業体験 - 離村式

体験教育研修会 日程

開催日	時間	開催場所
8月28日(金)	9時～11時	山城公民館2階 (三好市山城町大川持544)

内容：講演 及び ワークショップ形式

- 体験型教育旅行の原理原則
- 新型コロナウイルスに対応した受入れ説明

【体験例】

※家族の一員として、生活をともにします。



農作物の収穫



共同調理



季節ごとの農作業



田舎を散策



家事(皿洗い)

体験教育研修会 講師紹介



株式会社 体験教育企画
代表 藤澤 安良 氏

1995年に「体験教育企画」を設立し、教育旅行をはじめとする観光の商品企画を体験型にするべく、受入れ側へのノウハウの提供によりその普及をめざす。

【申込・問い合わせ先】

(一社)そらの郷 ☎ 0883-76-0713
東みよし町産業課 ☎ 0883-79-5345

※今後のコロナ情勢により、中止・延期・その他(講師・内容の変更など)の可能性もあります。

一般社団法人そらの郷が『内閣総理大臣賞』受賞！！

徳島県西部の美馬市、三好市、つるぎ町、東みよし町の2市2町の観光地域づくりを担う「一般社団法人そらの郷」が、「第17回オーライ！ニッポン大賞」で、**大賞グランプリ『内閣総理大臣賞』を受賞**しました。

この賞は、「オーライ！ニッポン会議」(事務局：「まちむら交流機構」農水省外郭団体)が、都市と農山漁村を往来する新たなライフスタイルの普及や定着化を図るため、日本各地で都市と農山漁村の交流を盛んにする活動に、積極的に取り組んでいる団体や個人を表彰するものです。

IT、グローバル社会の中で、そらの郷が長年推進する、体験型教育旅行(修学旅行の農家民泊受入れ)や、世界農業遺産に認定された傾斜地農耕システム、持続可能なライフスタイルを目指す取り組みや発想などが高く評価されました。



(一社)そらの郷
教育旅行メンバー

天孫降臨と天橋立神社 その二

天橋立神社は、天孫降臨の一行が再出発した場所であることについて考察を進めていきたい。

古事記に次のように書かれている。「・・・邇邇藝命に詔りたまひて、天の石位を離れ、天の八重たな雲を押し分けて、稜威の道別き道別きて、天の浮橋にうきじまり、そり立たして、筑紫の日向の高千穂のくじふる嶺に天降りまさしめき。」（天橋立神社は、古事記では天の浮橋と表示されている）

このことから一行は、天の石位を出発して、天橋立神社に立ち寄っていることがわかる。

なぜ、天の石位から出発したのかと言うと、天照大神が石位（岩戸隠れ）におられるからである。

一、天の石位について

古事記には、天の石位に類似した表現の箇所がある。

（ア）天の石屋戸・・・二カ所

「故ここに天照大神見畏みて、天石屋戸を開きてさし籠りましき・・・」

「天宇受賣命、・・・、天石屋戸に槽伏せて踏み轟こし・・・」

（イ）天の石屋・・・一カ所

「天の安の河上の天の石屋に坐す、名は伊都之尾羽張神、これ遣はすべし、・・・またその天尾羽張神は、逆に天の安の河の水を塞ぎ上げて、道を塞ぎ居る故に、・・・」

石屋戸とは何であろうか。石は象形文字で、がけ（厂）の下に落ちている石（口）をかたどり、石の意味

を表す。屋は尸+至。尸は家屋の意味。至はいたるを表す。尸は片開きのとびらの象形で、「と」を表す。

以上から、天照大神が岩戸隠れをした穴は、屋根のような平たい大きな石の下にある穴で、石の戸が付いている事が推測できる。また、天の石屋戸であるから、それは山の頂上にある。

この条件に合う場所が天石屋戸である。即ち、天橋立神社からほど遠くない山頂にある横穴式の古墳が、天照大神が岩戸隠れをされた場所と推測できる。

この条件には、井川町井内谷の東峯、中世山城として有名な八ッ石城趾にある腕貸し伝説の横穴が該当する。此処こそが天の石屋戸ではなからうか。

二、伊都之尾羽張神について

伊都之尾羽張神は、イザナギの神（父神）が、イザナミの神（母神）の死因となった火の神、カグツチの神を切った剣神である。

この神は「天の安の河上の天の石屋に坐す」とあり、続いて「・・・逆に天の安の河の水を塞ぎ上げて、道を塞ぎ居る故に・・・」とある。天の石屋＝石屋戸は、安の河の山上にあると記されているので、安の河は井内谷川となる。では、井内谷川に水を堰き止めている神はいるのか、井川町井内谷川に沿った吹バス停留所の上流の川の中に、剣山立石大権現の御神体（岩）が祀られている。地元では立石と呼ばれている。「たていし」の呼称は、太刀石が変化したものではないだろうか。

三、天孫降臨の道筋

八ッ石から尾根・谷伝いに降りてくると、三檜尾集落

を経て井川町中村に至る。ここにも天孫降臨に関する神社がある。

安養神社、現在は小さな祠ではあるが、かつては安養寺があったと言われている。この祭神は思兼命で、天孫降臨に従った知恵の神様である。宮中の祭殿、賢所は、この知恵の神様から名付けられている。

飯裏神社、祭神は名前の通り食物の神様である。この神社は天橋立神社（大宮神社）と非常に関係が深く、「向こうの神輿が出てからでないと、こっちの神輿は出れん。」と言われている。井川町から吉野川を渡ると天橋立神社は目の前である。

昼間には天孫降臨の五柱の神様の筆頭、天児屋根命を祀る藤川神社や、邇邇藝命の父神を祀る若宮神社がある。

一行は、天橋立神社から、阿讃山脈に入ったと考えられる。山中にある眺望の優れた場所、檜の休場の名称の由来も、檜の木ではなく、天孫降臨の一行をさす下使だったのではないかと等、色々と想像される地名や場所である。

東みよし町文化財保護審議委員 下岡 邦敏

参考文献

- ・古事記（倉野憲司校注） 岩波文庫
- ・三好郡神社取調指上帳 徳島県三好郡郷土史研究会編
- ・明治初年における三好郡神社関係資料 徳島県三好郡郷土史研究会編
- ・改訂 徳島県神社誌 徳島県神社庁
- ・大漢語林（鎌田正・米山寅太郎著） 大修館書店

【お問い合わせ先】

東みよし町教育委員会 生涯学習課

☎ 7913217

こくねんニュース

年金生活者支援給付金の請求手続きのご案内

年金生活者支援給付金は、年金を含めても所得が低く、経済的な援助を必要としている方の生活を支援するために、年金に上乗せして給付されるものです。

支給要件

○老齢(補足的老齢)年金生活者支援給付金

以下の支給要件をすべて満たしている方

- (1)65歳以上で老齢基礎年金を受けていること
- (2)請求する方を含む世帯全員の市町村民税が非課税となっていること
- (3)前年の年金収入額とその他の所得の合計額が879,900円以下であること

○障害年金生活者支援給付金・遺族年金生活者支援給付金

以下の支給要件をすべて満たしている方

- (1)障害基礎年金または遺族基礎年金を受けていること
- (2)前年の所得が「4,621,000円+扶養親族の数×38万円※」以下であること

※同一生計配偶者のうち70歳以上または老人扶養親族の場合は48万円、
特定扶養親族または16歳以上19歳未満の扶養親族の場合は63万円となります。

給付額

○老齢年金生活者支援給付金の給付額

月額5,030円を基準に、保険料納付済期間等に応じて算出されます。

次の①と②の合計額になります。

①保険料納付済期間に基づく額(月額) = 5,030円 × 保険料納付済期間 ÷ 480月

②保険料免除期間に基づく額(月額) = 10,856円 × 保険料免除期間 ÷ 480月

○障害・遺族年金生活者支援給付金の給付額

月額5,030円(1級の障害基礎年金を受けている方は月額6,288円)

請求方法

日本年金機構より対象の方に対して、給付金請求書が送付されます。必要事項をご記入いただき、阿波半田年金事務所または東みよし町役場の国民年金窓口にご提出ください。

給付金のお支払い

原則、2か月分を翌々月の中旬に年金と同じ受取口座に、年金とは別途お支払いします。

(例)4月分と5月分を、6月中旬(年金の支払い日と同日)に振り込みます。

【お問い合わせ】阿波半田年金事務所 ☎(0883)62-5350 東みよし町住民課 ☎82-6360



40歳・50歳・60歳・70歳の方へ 受けよう歯周疾患検診！

歯周疾患検診は三好歯科医師会協力のもと実施しています。

歯周病は糖尿病や動脈硬化など全身の健康にも大きく関係しています。
気になる症状がなくても、歯・歯ぐきの健康を保つために検診を受けましょう。

期間	令和2年9月1日(火)～令和2年11月30日(月) (医療機関の休診日を除く)
実施医療機関	東みよし町・三好市内の歯科医院
対象	東みよし町に住民登録のある40・50・60・70歳の方 ※令和3年3月31日時点の満年齢
個人負担金	400円(医療機関窓口にてお支払いください) ※生活保護受給世帯・住民税非課税世帯の人は個人負担金免除となります。 免除の対象となる方は「個人負担金免除証明書」を発行しますので 受診前に健康づくり課へお申し出ください。

対象者には受診券を8月下旬に郵送します

【お問い合わせ先】東みよし町健康づくり課 ☎82-6323

8月は食品衛生月間です

夏期は、食中毒が起りやすい季節です。例年、カンピロバクターや腸管出血性大腸菌といった細菌による食中毒が多く発生しています。

食中毒予防の3原則

つけない



調理前や生の肉・魚・卵などを扱った後は十分に手洗いし、生の肉・魚を切った包丁やまな板などの器具は使用の都度十分洗い、熱湯や台所用殺菌剤で殺菌してください。

増やさない



調理後は早めに食べてください。すぐに食べない時は速やかに温度を下げて低温で保存してください。

やっつける



ほとんどの細菌やウイルスは加熱によって死滅しますので、中心部まで十分加熱してください。

令和3年歌会始「実」と定められました。

※お題は「実」(じつ)ですが、歌に詠む場合は「実」の文字が詠み込まれていればよく、「実験」「果実」のような熟語にしても、また、「実る」のように訓読しても 差し支えありません。

詠進歌の詠進要領

①詠進歌は、お題を詠み込んだ自作の短歌で一人一首とし、未発表のものに限ります。

②書式は、半紙(習字用の半紙)を横長に用い、右半分にお題と短歌、左半分に郵便番号、住所、電話番号、氏名(本名、ふりがなつき)、生年月日、性別及び職業(なるべく具体的に)を縦書きで書くこと。

無職の場合は、「無職」と書いてください。(以前に職業に就いたことがある場合には、なるべく元の職業を書いてください。)

なお、主婦の場合は、単に「主婦」と書いても差し支えありません。

③用紙は、半紙とし、記載事項は全て毛筆で自書してください。ただし、海外から詠進する場合は、用紙は随意(但、半紙サイズ24cm×33cmの横長)とし、毛筆でなくても差し支えありません。

④病気又は身体障害のため毛筆にて自書することができない場合は下記によることができます。

(1)代筆(墨書)による。代筆の理由、代筆者の住所及び氏名を別紙に書いて詠進歌に添えてください。

(2)本人がワープロやパソコンなどを使用して印字する場合、これらの機器を使用した理由を別紙に書いて詠進歌に添えてください。

(3)視覚障害の方は、点字で詠進しても差し支えありません。

注意事項

次の場合には、詠進歌は失格となります。

- ①題を詠み込んでいない場合・短歌の定型でないもの又用紙が縦長の場合
- ②一人二首以上詠進した場合や毛筆でない場合
- ③詠進歌が既に発表された短歌と同一又は著しく類似した短歌である場合
- ④詠進歌を歌会始の行われる以前に、新聞、雑誌その他の出版物、年賀状等により発表した場合

⑤詠進歌の詠進要領④に記した代筆の理由書を添えた場合を除き、同筆と認められるすべての詠進歌

⑥住所、電話番号、氏名、生年月日、性別、職業を書いてないものその他この詠進要領によらない場合

詠進の期間
お題発表の日から9月30日までとし、郵送の場合は、消印が9月30日までのものを有効とします。

郵便のあて先
〒100-8111 宮内庁とし、封筒に「詠進歌」と書き添えてください。

詠進歌は、小さく折って封入して差し支えありません。

【お問い合わせ】
疑問がある場合には、直接、宮内庁式部職あてに、郵便番号、住所、氏名を書き、返信用切手をはった封筒を添えて、9月20日までに問い合わせてください。

個人情報の取扱いについて
詠進歌の詠進要領⑥に記載いただいた個人情報は、歌会始のために必要な範囲で利用します。

利用及び提供の制限
法令に基づく開示要請があった場合その他特別な理由がある場合を除き、利用目的以外の目的のために自ら利用し、又は第三者に提供しません。

利用目的
詠進歌の詠進要領⑥に記載いただいた個人情報は、歌会始のために必要な範囲で利用します。

利用及び提供の制限
法令に基づく開示要請があった場合その他特別な理由がある場合を除き、利用目的以外の目的のために自ら利用し、又は第三者に提供しません。

利用目的
詠進歌の詠進要領⑥に記載いただいた個人情報は、歌会始のために必要な範囲で利用します。

利用及び提供の制限
法令に基づく開示要請があった場合その他特別な理由がある場合を除き、利用目的以外の目的のために自ら利用し、又は第三者に提供しません。

広告

新規OPEN 共同墓ご購入相談会開催中

宗派不問! 豪華な目姿!
部屋数限定! 生前墓もどうぞ!

施設できて安心です
個別でプライベート重視
環境抜群、安心の境内地

春秋のお彼岸
お盆・年末
年4回
供費付き!

一室 **45万円~** (税込)
※7寸お骨壺4個入ります。

永代使用料込み
永代管理費用
¥10,000/年

現地
徳島県三好郡
常みよし町西住字
山印3(徳島寺)

ご予約 まずはお気軽に
お電話ください! 株中国トレーディング 0120-148-042

身体障害者相談員・知的障害者相談員について

身体障害者相談員・知的障害者相談員は、同じ障がい者の立場として、また関係者として、障がいのある人やその家族からのさまざまな相談及び更生援護に関する相談などを無料でお受けしています。

相談の内容など秘密は厳守しますので、お気軽にご相談ください。

身体障害者相談員 任期：令和2年6月1日から令和4年5月31日

氏名		住所	☎
岡井 正夫	おかい まさお	東みよし町足代1219番地1	0883-79-5577
吉見 節子	よしみ せつこ	東みよし町屋間1574番地1	0883-79-2776
外山 春雄	とやま はるお	東みよし町西庄字栗北12番地	0883-82-2124
大西 高文	おおにしたかふみ	東みよし町加茂2890番地	0883-82-3029

知的障害者相談員 任期：令和2年6月1日から令和4年5月31日

氏名		住所	☎
白川 佐知子	しらかわ さちこ	東みよし町加茂3206番地6	0883-82-5257

障害者相談支援事業

障がいのある方やその家族が地域で安心して生活していくためにさまざまな相談ができるようにすることを目的として相談支援事業を行っています。

東みよし町では下記の指定事業所に委託しています。他に県の身体障害者連合会手をつなぐ育成会でも相談を受け付けています。

※生活に関すること、障がいに関すること、福祉サービスの利用に関することなどや、障がい者の権利の擁護のために必要な援助を行います。

サービス利用計画の作成、サービス事業者との連絡調整も行っています。

お気軽にご相談ください。

委託事業

身体	障がい者生活支援センターはくあい	三好市池田町州津滝端1271番地7	☎ 0883-72-2251 ☎ 0883-72-2477
知的	障害者支援施設博愛ヴィレッジ	東みよし町西庄字浪内49番地1	☎ 0883-82-2871 ☎ 0883-82-3295
精神	ワークサポートやまなみ	東みよし町足代3796番地3	☎ 0883-79-3928 ☎ 0883-79-3927
知的	相談支援センターイノセント	美馬市脇町馬木字銚子場1182番1	☎ 0883-53-3300 ☎ 0883-53-3301

【お問い合わせ先】 東みよし町福祉課障がい福祉係 ☎82-6306

広 告

1日体験入学

募集中!!



大人の学校
悠遊大学

お気軽にお問い合わせください!!

生きる場所

遊ぶ場所

学ぶ場所

お問合せ

悠遊大学事務局

徳島県美馬市美馬町字八幡115番地
(重清西小学校内)



0883-55-2951

ここにふくこい 担当
藤丸

灯籠流し、お焚き上げについて

三好地区

灯籠流しに代わるお焚き上げ

日時

8月31日(月)

受付16時～、開始18時～

場所

小川谷運動公園南河川敷

費用

3,000円

(準備、整地費、清掃費等)

※小雨決行。大雨、台風等により決行できない場合は、音声告知端末機で放送いたします。灯籠は中央公民館駐車場でお預かりし、後日供養いたします。

【お問い合わせ先】

お焚き上げ実行委員会事務局

中川 (☎0901378017482)



三加茂地区

灯籠流しに代わるお焚き上げ

日時

8月31日(月)

受付15時～、開始18時30分～

場所

加茂原東河川敷

(興聖寺の北河川敷)

費用

3,000円

(準備、整地費、清掃費等)

※当日は混雑いたしますので、お車は必ず河川敷の駐車場へ駐車してください。

※雨天の場合、当クラブ集会場にて受付し、後日責任を持って供養させていただきます。

【お問い合わせ先】

原後継者クラブ事務局

鈴木 (☎0901828418027)

お焚き上げ

※本年度の灯籠流しは、新型コロナウイルス感染症の感染拡大防止を鑑み中止とさせていただきます。

日時

8月31日(月)

受付15時～、開始18時～(小雨決行)

場所

水辺の楽校ぶぶるパークみかも特設会場
(パークゴルフ場東側)

内容および費用

お焚き上げ供養

(持ち込み灯籠)

1体 3,000円

卒塔婆、お札等のお焚き上げ供養

1,000円(持参数量により変動あり)

※各費用は準備や処理等の環境改善費に充てています。

★天国へのポストの設置

故人への思い、今まで言えなかったこと、願い等を自由に書き(用紙等は当日受付にて販売いたします)ポストに密封後、お焚き上げ、天国へ!

【お問い合わせ先】

東みよし町灯籠流し保存会代表

川原 勝市 (☎0901757217511)



広告

重要 感染の拡大防止のためのお願いです

発熱や呼吸器症状(咳やのどの痛み)がある方は、ご来院の前に必ずお電話で事前にご相談ください。

職員募集 私たちと一緒に働きませんか。

看護師・看護補助者・薬剤師



三加茂田中病院

詳しくはホームページで

マンモグラフィー検査が受けられます



乳がんは早期発見であるほど
治癒率が高い病気です。
早期発見につなげるためにも
セルフチェックや
定期検診を心がけましょう



三加茂 田中病院
TEL 0883-82-3700(代)

医療法人 静可会 779-4701 三好郡東みよし町加茂1883-4



オアシスマルシェ開催!!

7月4日(土) 5日(日) 吉野川ハイウェイオアシスにて、オアシスマルシェが開催されました。当日は、会場スタッフにより手指消毒を実施するなどコロナ対策を徹底し行われました。四国中からたくさんのお店者が並び、多くの来客者で賑わいました。また、ステージイベントでは様々な催しが行われ盛り上がりを見せました。



東みよし町内からもたくさん出店がありました!!

- ・みかも喫茶 (コーヒー、サラダパン)
- ・nero 屋 (パン)
- ・本家阿波おんな (しょいのみ)
- ・法市の干し芋 (干し芋)
- ・みかもん (いちごのパウンドケーキ)
- ・上田さん (イチゴ)
- ・田口農園 (世界農業遺産認定野菜)

感染症対策を行いながら、2日間の来場者は3,000人にもなりました!

吉野川ハイウェイオアシスでは今後も、コロナ対策を徹底したうえで定期的にイベントを行う予定です!



広告

成人式の前撮り

9/30までにご予約の方
最大 5,000円 off

※当店レンタルセットは対象外
※2ポーズ以上撮影

写真撮影のみ、PHOTOセットあります

写真がセット成人式レンタル振袖 常時ご用意しています。◎ご試着予約制

お客様に安心してご利用いただくために

記念撮影は **完全予約制**

お支度から撮影まで **1組貸切**です

スタジオ撮影用 衣装・ヘアメイク着付 無料 **七五三**

10月15日までに七五三撮影 **2,000円 off**

TEL0883-72-0609

三好市池田町マチ2199-1 (フレスタ阿波池田から徒歩2分)

まちの話題

6/11 花の水やり機会による「ながら見守り」の実施

三好警察署と三好地区防犯連合会は、登下校時の子どもの安全確保を目的に、「子供見守りの花」と記載したステッカーを貼付したプランターを通学路付近の住民に配布しました。

配布した住民に対して、登下校時に水やりをしながら、子どもの見守り活動を依頼しました。



東みよし町空中散歩

東みよし町をドローンで撮影しました。今回は三加茂中学校周辺から撮影した写真になります。今後不定期ですが、撮影した写真を掲載していきます。



▲三加茂中学校付近から西向きに撮影

広告

一人ひとりの心に届く感動のご葬儀を

通夜・葬儀・法要

KENSEI

県西セレモニーホール



国家公務員共済組合連合会特約



あおい少額短期保険(株) 代理店



アルゴダンザ・ジャパン 代理店

厚生労働省認定 葬祭ディレクター技能審査

1級 葬祭ディレクター在籍

寝台車24時間待機

東みよし町足代



0883-76-5400

新着図書の紹介(一部)

▽一般図書

- ・ブロードキャスト 著/湊 かなえ
- ・告解 著/薬丸 岳
- ・泣くな研修医 著/中山 祐次郎

▽絵本

- ・わたしのわごむはわたさない
作・絵/ヨシタケ シンスケ
- ・ひとはなくもの 作/みやの すみれ
絵/やべ みつり

▽児童本

- ・都道府県ふるさとじまん図鑑
監修/鎌田 和宏

▽一般書

- ・話すチカラ 著/齋藤 孝
安住 紳一郎



▽本は1人5冊まで借りられます。14日間以内にご返却ください。

▽本を借りる際は、図書貸し出しカードが必要になります。図書館カウンターまでお声掛けください。

▽図書館のホームページでは蔵書検索ができます。ぜひご利用ください。

<http://higashimiyoshi-town-library.com/>

東みよし町図書館だより

- 休館日 毎週火曜日、木曜日、祝日
- 館内整理日 8月28日(金) 9月25日(金)
- 開館時間 10時~18時
- 連絡先 東みよし町立図書館 ☎82-1150

図書館よりお知らせ

子どもおはなし会(8月・9月の予定)

☆子どもゆめ基金助成活動

☆東みよし町読書振興協議会主催

※8月以降の子どもおはなし会の実施は未定です。

【お問い合わせ先】

東みよし町読書振興協議会事務局 ☎79-3217

イベント&サービスのお知らせ

・町立図書館夜間開館及び夏休み子ども上映会中止のお知らせ

例年、8月・9月に実施していた夜間開館及び8月に実施していた夏休み子ども上映会は、新型コロナウイルス感染症拡大防止のため、中止とさせていただきます。

・町立図書館図書郵送貸出サービス開始

町立図書館の図書を皆さんの自宅にお送りします！
町立図書館への来館が難しい方に便利なサービスです。ぜひ、ご利用ください。

利用の仕方は、町立図書館HP等をご覧ください。

【お問い合わせ先】

町立図書館(☎82-1150)

教育委員会生涯学習課(☎79-3217)

広告

リフォームで快適な暮らしをご提案いたします!



出ない!漏れた!詰まった!
水のトラブルは当店に
お電話ください!

ガスコンロや
給湯器も当店
におまかせを



オール電化・太陽光発電のご相談も承ります!

東みよし町水道事業指定給水装置工事店第一号



☎ 82-3149



株式会社
タルミ

Information

🕒日時 定員 対象 費用 内容 場所 講師 持ち物 申込締切日
 📞問合せ 申込み ☎電話 📠フリーダイヤル 📠FAX ✉Eメール 🏠ホームページ



相談

東みよし町合同相談 東みよし町居住支援相談

毎月、第1・第3金曜日と第2・第4木曜日に合同相談を行います。どちらの会場でもご利用できますので、お気軽にご相談ください。

【三好会場】

🕒9月4日(金) 13時～15時

📍心配ごと、行政、居住支援相談

🕒9月18日(金) 13時～15時

📍心配ごと、人権、身体障がい者居住支援相談

📍所 社会福祉協議会会議室

【二好会場】

🕒9月10日(木) 10時～12時

📍心配ごと、身体障がい者居住支援相談

🕒9月24日(木) 10時～12時

📍心配ごと、行政、居住支援相談

📍所 東みよし町ふれあい健康館

📍所 東みよし町社会福祉協議会

☎0821-63009

みよし広域連合法律相談

毎月第1・第3金曜日(祝日は除く)に法律相談を行います。相談は完全予約制です。事前に予約してください。

🕒8月21日(金)、9月4日(金)

13時～16時

📍所 みよし広域連合

📍所 みよし広域連合事務局

☎0821-5121



お知らせ

東みよし町歴史民俗資料館 作品展

🕒令和2年8月23日(日)～9月25日(金) 9時～16時30分

※月・土・祝日は休館日になります。

📍所 東みよし川柳会 作品展

📍無料

📍所 東みよし町歴史民俗資料館

☎0821-3964

※新型コロナウイルス感染症の状況により中止になる場合もあります。また、臨時休館もありますので、ご来場前には資料館にご確認してください。

※詳しくは東みよし町ホームページでご確認いただくか、資料館にお問い合わせください。

「子どもの人権なんでも相談所」開設します！

家庭や学校で心配ごとや悩みごとはありませんか？

子どもに関する相談を、人権擁護委員が親身になって相談に応じます。相談は無料、秘密厳守にて対応いたします。

🕒令和2年8月20日(木)

13時～16時まで

📍所 東みよし町役場三加茂庁舎

2階会議室

📍所 東みよし町役場住民課

☎0821-63000

令和2年度ひきこもり家族教室 (講義形式)

第2回

🕒8月28日(金)

10時30分～12時

📍所 精神障がい・発達障がい第3回

🕒9月25日(金)

10時30分～12時

📍所 本人への対応について

📍所 三好保健所内

📍所 三好市池田町マチ254214

※ご希望の方は左記問い合わせ先まで、まずお電話ください。

📍所 ひきこもり地域支援センター

「き(ほ)こ」

☎0881-6021891

受付9時～16時

📍所 ひきこもりがちな方のための個別相談会

🕒9月14日(月)

10時～15時

📍所 1家族につき、1時間程度

〈助言者〉

林三知男

(フリースクール阿波風月庵代表)

📍所 無料

📍所 三好保健所内

📍所 三好市池田町マチ254214

※相談は予約制です。左記問い合わせ先まで、お電話ください。

📍所 三好保健所 健康増進担当

☎08831-721123

※今後も相談会は開催予定です。

📍所 三好保健所 健康増進担当

☎08831-721123

声の広報をお届けします

毎月1回、町発行の広報誌などを音訳して「声の広報」として視覚障がいのある方に配布しています。視覚障がいに限らず状況に応じて様々な方がご利用できますので、希望される方はお気軽にご相談ください。

※広報東みよしおよび議会だよりの音声データは町ホームページにも掲載しています。

📍所 東みよし町社会福祉協議会

☎0821-63009



みのり乳児園地域子育て支援センター「すくすく」ひろ

※施設開放日※

🕒毎週月曜日～金曜日

(祝日は休み)

10時～12時

13時～15時

☆第3水曜日の午前中に身体計測を実施しています。

☆奇数月に子育て通信「すくすく」を発行しています。

📍所 みのり乳児園地域子育て支援センター

☎0821-63009

📍所 みのり乳児園地域子育て支援センター

☎0821-63009

ご寄附をいただきました

東みよし町社会福祉協議会に対して

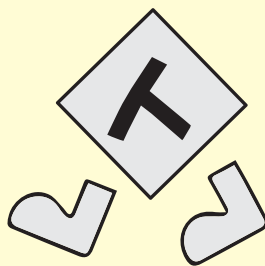
一般寄付	種浦 修 様 (土井自治会)
------	----------------

誠にありがとうございました

【お問い合わせ先】
東みよし町社会福祉協議会 ☎82-6309

ご結婚おめでとう

- | | |
|-----|----------------------------|
| 三加茂 | ● 国安 健斗 (西庄) ♡ 近藤 綾香 (西庄) |
| | ● 高井未来路 (西庄) ♡ 北原 瑞希 (三好市) |
| | ● 山端 悠希 (香川県) ♡ 白川真奈美 (加茂) |
| 三好 | ● 布野 寛高 (静岡県) ♡ 細川恵里加 (昼間) |
| | ● 木下 秀幸 (東山) ♡ 伊藤 愛 (西庄) |



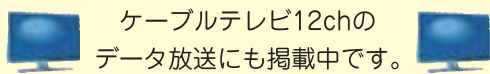
のながれ
(敬称略)

こんにちは 赤ちゃん

- | | |
|-----|-------------------------|
| 三加茂 | ● 大西 潤輔・菜摘 長女 麗 永 (加茂) |
| | ● 大西 潤輔・菜摘 次女 麗 未 (加茂) |
| | ● 前田 拓馬・由佳利 長男 晴 風 (山路) |
| | ● 平松 雄太・亜利沙 次男 周 (加茂) |
| | ● 榎山 明寛・明日花 長男 明 希 (加茂) |
| 三好 | ● 松丸 直矢・理恵 長男 航 大 (昼間) |

おくやみもうしあげます

- | | | | |
|-----|---------------------|----|-------------------|
| 三加茂 | ● 榎山 敏夫 87才 (新町東第一) | 三好 | ● 久保 孝雄 94才 (東原) |
| | ● 曾我部高行 65才 (山路) | | ● 木下ヤエ子 94才 (内野) |
| | | | ● 眞鍋 修 77才 (東原) |
| | | | ● 三好 和雄 94才 (長手) |
| | | | ● 前田トミ子 94才 (滝久保) |



【お問い合わせ先】 東みよし町住民課 ☎82-6360
☆住民登録者で令和2年6月11日から令和2年7月10日までに、
住民課(三加茂庁舎・三好庁舎)で受け付けたものを掲載しました。

広 告

痛みから解放された生活をあなたに送っていただきたい

リハビリ整体
わかば

東みよし町昼間1770-1
オータニコーポ103号室
完全予約制 ご予約はこちら
予約受付/9:00~19:00 定休日/日曜日 Tel.080-2974-3618

広報東みよしに
広告を出してみませんか?

詳しくは 東みよし町企画課まで ☎82-6302

文化協会だより

さんさん短歌会

夕チアオイの花咲き初めて雨を待つ降れば一気に咲き切るけはい 安宅 光代

あぢさゐの小花は白く咲きいでて紅くなりゆく時うつるまま 元木 良子

介護バス過ぎゆく窓に友達がうなずきながら手を振りくれる 藤内千代子

わが町の本屋なくなるさびしきは親しき友の遠ざかること 上田ちえこ

夕暮れの池の堤に釣り人の若い人らし白シャツの影 山下 美子

草はらのベンチの上に言わざりし言葉のような夕陽が積もる 仁尾 玲子

みやびなる姫橋ひめたちばなという名前賜り金柑輝るあさぼらけ 武田カネ子

コロナ禍で人來ぬ園そのにいきいきと芝生は育ち小鳥さええずる 松浦 郁紀

リモートに孫の背丈を伝え来て五センチ伸びしを柱に記す 吉井のり子

お下げ髪の頃のわたしに引きもどす蜜柑の花の不思議なちから 川原 眞琴

「こんにちは」挨拶かわす小三児顔の半分マスクにかくし 岩野 昭子

献血のお知らせ

病気やケガで輸血を必要としている人を救うため献血にご協力ください。

献血は、最も身近なボランティア。

日程

令和2年8月27日(木)

場所

キョーエイドラッグ三加茂店駐車場
10時～13時まで

東みよし町役場三加茂庁舎駐車場
15時～16時30分まで

採血の種類

全血(400ml献血のみ)



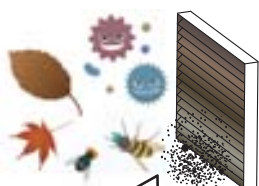
BLOOD DONATION

広告

エアコンフィルター 点検してますか?

交換しよう

うわわわわ



異臭 詰まり

←ほぼ全ての車に装着されています。

花粉や虫
ゴミや砂、落葉
排ガスの汚れで
詰まります!

エアコンフィルターは異物や汚れた空気をキレイにします。
1年または15000kmごとに新しいものに交換しましょう。

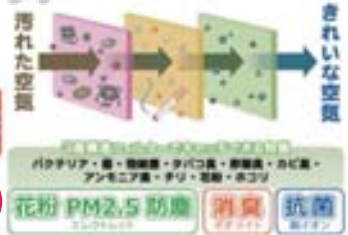
ゼオライトプラス

エレクトレット・ゼオライト・銅イオン
3層フィルターでしっかり消臭&抗菌

- 体にやさしい!ウイルス・アレル物質をガード
- 効き目を実感!高い消臭効果、臭い戻りなし!



浄化



冷えない時はエアコンガスも点検しましょう

OAS
Ohashi Auto Stage

新車・中古車・車検・修理 お車のご相談ください

大西自動車 0883-72-0001

〒778-0020 池田町州津滝端1313-1 営業時間 AM9:00~PM7:00 日曜定休

今月の納税

8月は町県民税(第2期)と国民健康保険税(第2期)の納付月です、納め忘れのないようご注意ください。

・町県民税、国民健康保険税 □座振替日…8月31日(月) 納期限…8月31日(月)

【お問い合わせ先】 東みよし町税務課 ☎82-6304

休日夜間医療当番		ケーブルテレビデジタル12chのデータ放送にも掲載しています。	
日	曜	医院名	電話
8/15	土	北条病院	池田 72-0007
16	日	藤内整形外科病院	三加茂 82-3677
17	月	山城診療所	山城 86-3230
18	火	岸野医院	三野 77-2001
19	水	藤内整形外科病院	三加茂 82-3677
20	木	三加茂田中病院	三加茂 82-3700
21	金	三木医院	三野 77-3900
22	土	藤内整形外科病院	三加茂 82-3677
23	日	三加茂田中病院	三加茂 82-3700
24	月	安宅循環器内科	池田 72-6300
25	火	くはらくリニック	三好 76-5755
26	水	三野田中病院	三野 77-2300
27	木	三加茂田中病院	三加茂 82-3700
28	金	村山内科	池田 72-2110
29	土	三野田中病院	三野 77-2300
30	日	三加茂田中病院	三加茂 82-3700
31	月	松浦医院	三加茂 82-2309
9/1	火	内田(伸)医院	池田 74-0121
2	水	さんさん医院	三加茂 82-5410
3	木	三加茂田中病院	三加茂 82-3700
4	金	田岡医院	池田 72-5551
5	土	三加茂田中病院	三加茂 82-3700
6	日	藤内整形外科病院	三加茂 82-3677
7	月	山城診療所	山城 86-3230
8	火	岸野医院	三野 77-2001
9	水	郷外科内科	池田 74-5779
10	木	三加茂田中病院	三加茂 82-3700
11	金	安宅循環器内科	池田 72-6300
12	土	北条病院	池田 72-0007
13	日	三加茂田中病院	三加茂 82-3700
14	月	三木医院	三野 77-3900

☆夜間当番(午後5時~当日午後11時)
 ☆休日当番(午前9時~当日午後11時)
 ☆消防本部(☎76-5118)・東消防署(☎79-2195)
 ☆午後11時以降は、次の医療機関
 (三好病院☎72-1131・三野病院☎77-2323
 三加茂田中病院☎82-3700)のいずれかで受診してください。

※変更する場合がありますので、あらかじめご確認ください。
 ※休日・夜間の病気に対しては、できる限り当番医をご利用ください。
 ※発熱・咳・のどの痛みがある場合は、受診前に医療機関へご連絡ください。

徳島県西部地区小児救急医療体制

平日：18時～翌日9時、祝日・休日：9時～18時(受診する前に電話でお問い合わせください。)

受け入れ時間	月	火	水	木	金	土	日	
9:00～18:00	かかりつけの医療機関を受診してください ※1						※2	半田病院
18:00～9:00	半田病院	三好病院	三好病院	三好病院	半田病院	半田病院	半田病院	

※1 祝休日は18:00～9:00の担当病院を受診してください。
 ※2 紹介患者及び救急搬送患者のみ受け入れを行います。(受診する前に電話でお問い合わせください。)
 つるぎ町立半田病院(☎0883-64-3145) 徳島県立三好病院(☎0883-72-1131)


徳島緊急医療電話相談 プッシュ回線の固定電話・携帯電話からは、局番なしの


#7119 または ☎088-622-6530

15歳未満のお子さんの場合は徳島子ども救急電話相談へ プッシュ回線の固定電話・携帯電話からは、局番なしの

#8000 または ☎088-621-2365

●相談日時 月曜日～土曜日：午後6時から翌朝8時 日曜日・祝日・年末年始：24時間対応





「峠」

写真は、昨年度県展において、前衛作品の部で奨励賞をいただいた作品です。文字を題材に、分解、誇張、省略、墨の濃淡、いろんな表現を試みます。

日頃から、前衛ばかり書いているのかとよく思われがちですが、普段は中国の唐以前に書かれた真筆や拓本の複写された物等を見て甲骨、金文、篆書、隸書、楷書、行書、草書等の臨書に励んでいます。前衛作品でのデフォルメが行草書作品に活かされると本望です。

九鳳会 島尾 明良