

元気・交流・未来へ ふるさと東みよし町

# 広報東みよし

4

2020年  
No.169

まちの人口(令和2年3月1日現在)

- 人口 14,240人(-11)
- 世帯数 6,318 (+ 2)
- 男 6,809人(- 6)
- 女 7,431人(- 5)

今月号の主な内容

- 令和2年度予算について…2~3P
- 吉野川ハイウェイオアシス経営状況…8P
- まちの話題…18~19P
- information…21P
- 人のなかれ…22P

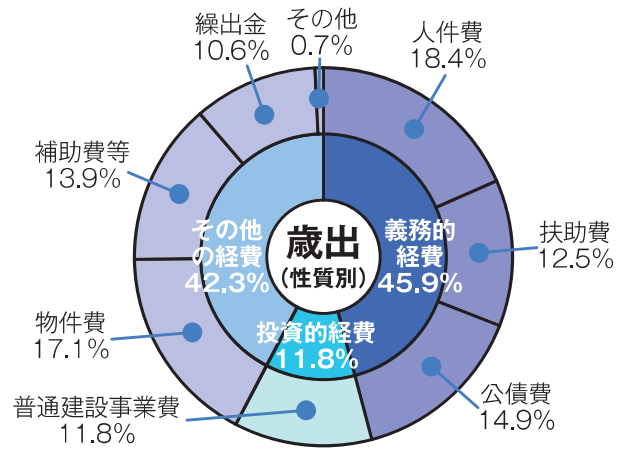
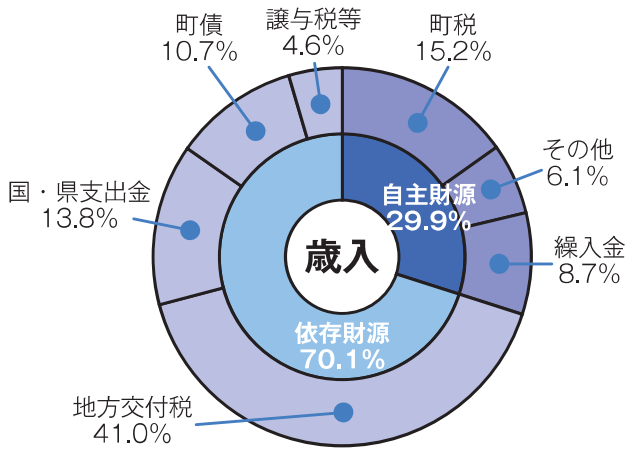
今月号の表紙は加茂農村公園で桜を撮影してきました。

今年は新型コロナウイルスの影響で、事態が落ち着くまでは外出する気分にはなれませんが、来年は温かな陽気の下で満開の桜を楽しみたいですね。



# 東みよし町議会第1回定例会が3月3日から3月13日に開かれ、令和2年度一般会計予算が原案通り可決されました。

## 一般会計における歳入と歳出の構成



	令和2年度	令和元年度	増減額
<b>歳入総額</b>	<b>80億9,564万円</b>	<b>74億3,325万円</b>	<b>6億6,238万円</b>
町税	12億2,820万円	12億2,792万円	27万円
譲与税等	3億7,000万円	3億2,790万円	4,210万円
地方交付税	33億1,900万円	30億800万円	3億1,100万円
分担金及び負担金	9,225万円	1億2,989万円	△3,764万円
使用料及び手数料	6,089万円	6,666万円	△577万円
国庫支出金	5億6,158万円	5億6,424万円	△266万円
県支出金	5億5,533万円	5億7,091万円	△1,558万円
財産収入	7,572万円	7,577万円	△5万円
寄附金	50万円	50万円	0円
繰入金	7億225万円	5億254万円	1億9,971万円
繰越金	1億円	1億円	0円
諸収入	1億6,282万円	9,883万円	6,400万円
町債	8億6,710万円	7億6,010万円	1億700万円

	令和2年度	令和元年度	増減額
<b>歳出総額 (目的別)</b>	<b>80億9,564万円</b>	<b>74億3,325万円</b>	<b>6億6,238万円</b>
議会費	9,000万円	9,298万円	△298万円
総務費	15億5,902万円	11億7,843万円	3億8,059万円
民生費	23億331万円	22億1,758万円	8,573万円
衛生費	7億4,126万円	5億8,450万円	1億5,677万円
農林水産業費	2億4,770万円	2億6,431万円	△1,661万円
商工費	1億6,332万円	1億5,047万円	1,285万円
土木費	7億7,698万円	7億9,942万円	△2,244万円
消防費	3億3,654万円	3億1,003万円	2,651万円
教育費	6億5,681万円	6億4,451万円	1,231万円
災害復旧費	33万円	33万円	0円
公債費	12億907万円	11億7,941万円	2,967万円
諸支出金	130万円	130万円	0円
予備費	1,000万円	1,000万円	0円

## 各種会計の令和2年度当初予算

特別会計	令和2年度	令和元年度	増減額
国民健康保険	14億9,699万円	15億3,931万円	△4,232万円
公共下水道	1億7,577万円	1億5,565万円	2,012万円
浄化槽	1億6,455万円	8,017万円	8,438万円
後期高齢者医療	2億1,577万円	2億1,179万円	398万円
三加茂財産区	4万円	4万円	0円
合計	20億5,311万円	19億8,695万円	6,616万円

水道事業	令和2年度	令和元年度	増減額
収益的支出	2億5,960万円	2億5,124万円	836万円
資本的支出	1億4,711万円	1億3,701万円	1,010万円
合計	4億670万円	3億8,824万円	1,846万円

## ふるさと納税の使途内訳

令和元年度中（令和元年12月末現在）に東みよし町の発展を願う、全国各地の個人や団体等、多くの方々から頂いた「ふるさと納税」14件162万円は、令和2年度の下記事業にて活用させていただきます。

寄付事業メニュー	充当先歳出科目	事業予算額	寄附金充当額
1. 快適で安全な東みよしを創造する事業	商工費—観光費—公園費	1,720万円	10万円
2. やさしく健やかな東みよしを創造する事業	衛生費—保健衛生費—予防費	3,809万円	135万円
3. 人が輝き文化が薫る東みよしを創造する事業			—
4. 活力と交流に満ちた東みよしを創造する事業	商工費—観光費—観光振興費	1,970万円	8万円
5. 定住と交流を育む東みよしを創造する事業			—
6. 共に生き共につくる東みよしを創造する事業	教育費—社会教育費—社会教育総務費	4,470万円	9万円

※表示単位未満を端数処理しているため。合計額が一致しない場合があります

# 令和2年度 当初予算

令和2年度当初予算 80億9,564万円  
 令和元年度通年予算 74億3,325万円  
 対前年度比 6億6,238万円増

令和2年度一般会計当初予算の規模は、80億9,564万円となり、前年度当初予算に比べると8.9%の増となっています。地方創生や子育て支援の充実などの施策を盛り込んだ予算編成としました。

一般会計 80億9,564万円  
 (対前年度比8.9%増)  
 特別会計 20億5,311万円  
 (対前年度比3.3%増)  
 企業会計 4億670万円  
 (対前年度比4.8%増)

---

105億5,545万円  
 (対前年度比7.6%増)

## 歳入の主な項目

<b>町税</b>	皆様に納めていただく町民税や固定資産税などです。前年度に比べてほぼ横ばいで27万円の増を見込んでいます。
12億2,820万円	
<b>地方交付税</b>	所得税などの国税のなかから町に交付されるお金です。実質の交付税である臨時財政対策債を含め、前年度に比べて3億400万円の増と見込んでいます。
※臨時財政対策債を含む	
34億9,200万円	
<b>町債</b>	町が行う事業などのためにする借入金です。前年度に比べて、借入れをして行う事業が増えたため、1億1,400万円の増となりました。
※臨時財政対策債を除く	
6億9,410万円	

## 歳出の主な項目(性質別)

<b>人件費</b>	職員の給与や議員・各種委員の報酬などにかかる費用です。会計年度任用職員制度の導入により、前年度に比べて2億8,294万円の増と見込んでいます。
※事業費支弁人件費を含む	
15億1,614万円	
<b>公債費</b>	町が過去にした借入金の返済にかかる費用です。合併特別事業債などの償還額の増から、前年度に比べて、2,967万円の増を見込んでいます。
12億907万円	
<b>普通建設事業費</b>	道路や公共施設の整備・改修などにかかる費用です。前年度に比べて、9,346万円の増と見込んでいます。
※事業費支弁人件費を除く	
9億3,066万円	

## 令和2年度予算の事業

新たな地方創生総合戦略スタートの年として、「地域経済の活性化と雇用の場の確保」、「Society（ソサエティ）5.0 の実現と地方創生の推進」、「公共施設等や社会資本の計画的な維持管理」、「住民参加型の学校運営の推進」、「教育や子育て支援の充実」を重点課題とし、編成いたしました。

町の活力の増進	子どもたちの未来を守る	安心、安全のまちづくり	その他事業
<b>東みよし町中小企業者等                      応援事業補助金</b> <b>300万円</b> 人材育成事業、人材確保事業、産業財産権等取得事業補助、事業継続計画策定事業補助等、全13個の幅広いメニューで地域経済の活性化を図ります。	<b>育児用品購入助成事業</b> <b>200万円</b> 満1歳未満の乳児（平成31年4月1日以降出生）を養育している保護者へ1回限り2万円を上限に助成します。	<b>自立型エネルギー設備                      導入推進事業</b> <b>1億9,700万円</b> 二酸化炭素排出対策事業等補助金や緊急防災減災事業債を活用して、太陽光発電設備を整備し、避難所となる三加茂庁舎2階の公民館部分の空調機器、照明設備の更新を行います。	<b>自治体クラウド導入事業</b> <b>8,492万円</b> 住民基本台帳・税務・福祉などの自治体の情報システムやデータを、複数の自治体で共同利用し、運用コストの低減やセキュリティ水準の向上を図ります。
<b>空き家等対策事業</b> <b>1,173万円</b> 町内の空き家の有効活用による定住の促進を図るため、空き家の機能向上のための改修工事費補助などを行います。	<b>すくすく家庭保育                      応援手当支給事業</b> <b>775万円</b> 日中家庭で乳児（満6月を超え満1歳に到達した日の属する年度末までの乳児）を保育している保護者を応援する手当を支給します。	<b>木造住宅耐震化支援事業</b> <b>2,444万円</b> 今後発生する可能性が高いと予測される南海トラフ地震の対策として、町内の木造住宅を耐震化するための支援事業を行います。	<b>教育振興計画策定事業</b> <b>464万円</b> 地方公共団体における教育の振興のための施策に関する基本的な計画として、新しい東みよし町総合計画を参照した計画を策定します。

※各事業において支弁する人件費等は除いた金額となっています。

## 令和2年度の予防接種について

予防接種は、病気に対する抵抗力(免疫)をつくるのが目的です。お子さんの体調の良い時に、ワクチンの効果や副反応についてよく理解してから受けるようにしましょう。

### 定期の予防接種(法律に基づく予防接種)令和2年4月1日～令和3年3月31日

ワクチンの種類		対象年齢	回数	望ましい接種時期
B型肝炎		生後12か月未満	2回	生後2か月～9か月未満
			1回	1回目から139日以上あけて追加
ビブワクチン (Hib)	1期初回	生後2か月～60か月未満	3回	生後2か月～7か月未満
	1期追加		1回	初回接種終了後7か月～13か月
小児の肺炎 球菌ワクチン	1期初回	生後2か月～60か月未満	3回	生後2か月～7か月未満
	1期追加		1回	生後12か月～15か月
ロタウイルス (※1)	1価	生後6週～24週まで	2回	生後2か月～ (遅くとも生後14週6日までに開始)
	5価	生後6週～32週まで	3回	
BCG		生後12か月未満	1回	生後5か月～8か月
四種混合 三種混合	1期初回	生後3か月～90か月未満	3回	生後3か月～12か月
	1期追加		1回	初回接種終了後12か月～18か月
二種混合	2期	11～13歳未満(小学6年生)	1回	4月1日～3月31日
麻しん・風しん (MR)	1期	生後12～24か月未満	1回	1歳になったらできるだけ早く
	2期	小学校就学前の1年間	1回	4月1日～3月31日
日本脳炎 (※2)	1期初回	生後6か月～90か月未満	2回	3歳
	1期追加		1回	4歳
	2期	9～13歳未満	1回	9歳
水痘		生後12か月～36か月未満	1回	生後12か月～15か月
			1回	1回目の接種後6か月～12か月
HPV (ヒトパピローマウイルス) ※3		小学6年生～ 高校1年生相当の女子	3回	中学1年生

(※1)ロタウイルスの対象者は、令和2年8月1日以降生まれで、接種開始は令和2年10月1日からです。

(※2)日本脳炎は、積極的な勧奨の差し控えにより接種機会を逃した方(平成7年4月2日～平成19年4月1日生)については、特例対象者として20歳未満までの間、不足分を接種することができます。

(※3)HPVについては、厚生労働省より積極的な勧奨が中止されております。尚、対象者で接種を希望される方は、定期接種として、ワクチン接種を受けることができます。

(※2)(※3)の対象者で接種を希望される方は、健康づくり課までお問い合わせください。予診票を発行します。

#### 風しんの追加的対策

麻しん・風しん 成人(MR)★	5期	昭和37年4月2日生～ 昭和54年4月1日生の男性	1回	抗体検査(無料)の結果十分な量の 抗体を有しないことが判明したもの
--------------------	----	------------------------------	----	--------------------------------------

★成人(MR)5期の対象者について、令和2年度は昭和37年4月2日生～昭和47年4月1日生の男性に対して、クーポン券を送付します。(前年度送付の方でクーポン券を紛失された場合は再発行します。)

★風しんの抗体検査は、令和4年3月31日まで受けられます。医療機関及び町が実施する集団検診、事業所検診等でも受診できますので、未受診の方は早めに受けておきましょう。(クーポン券必須)



## 高齢者の肺炎球菌ワクチン接種について

令和2年度高齢者の肺炎球菌感染症予防接種を実施します。接種を御希望の方は健康づくり課までお越しください。接種に際しては、体調のよい時にワクチンの効果や副反応についてよく理解してから受けるようにしてください。

(三好庁舎住民課総合窓口において申込をされた方には、後日予診票を郵送いたします)

**接種期間** 令和2年4月1日 ~ 令和3年3月31日

**対象者** 以下の全ての条件を満たす方  
①過去に高齢者の肺炎球菌ワクチンを接種したことがない方  
②令和2年度中に次の年齢に達する方

満年齢	生年月日
65歳	昭和30年4月2日生 ~ 昭和31年4月1日生
70歳	昭和25年4月2日生 ~ 昭和26年4月1日生
75歳	昭和20年4月2日生 ~ 昭和21年4月1日生
80歳	昭和15年4月2日生 ~ 昭和16年4月1日生
85歳	昭和10年4月2日生 ~ 昭和11年4月1日生
90歳	昭和5年4月2日生 ~ 昭和6年4月1日生
95歳	大正14年4月2日生 ~ 大正15年4月1日生
100歳	大正9年4月2日生 ~ 大正10年4月1日生

※上記以外で60歳以上65歳未満の者であって、心臓、腎臓又は呼吸器の機能に自己の身の日常生活活動が極度に制限される程度の障害を有する者及びヒト免疫不全ウイルスにより免疫の機能に日常生活がほとんど不可能な程度の障害を有する者

**接種場所** 徳島県広域医療機関

**接種料金** 自己負担金4,000円 ※接種費用の助成は生涯に1回です。  
(生活保護世帯の方は自己負担金の免除申請ができます。)

**注意** 高齢者の肺炎球菌ワクチン接種は、個人予防目的のために行うものであり、自らの意思と責任で接種を希望する方のみ接種を受けてください。対象者の意思確認ができない場合は、法律に基づいた予防接種を行うことはできません。

## 風しんワクチン接種費用の助成について

令和2年度風しんワクチン接種費用の助成を実施します。

**対象期間** 令和2年4月1日 ~ 令和3年3月31日

**対象者** ・風しん抗体検査の結果が陰性だった方  
(HI法では16倍以下の方、EIA法ではEIA価8.0未満)  
・妊娠を希望する又は妊娠する可能性の高い女性  
・昭和37年4月2日生~平成2年4月1日生の男性。  
※無料クーポン券対象となる昭和37年4月2日生~昭和54年4月1日生の男性の内、昭和37年4月2日生~昭和47年4月1日生の方には個別通知します。)

**助成額** 接種にかかった費用(上限は5,000円)※ただし費用の助成は1人1回を限度。

**申込場所** 東みよし町役場三加茂庁舎 健康づくり課

【お問い合わせ先】 東みよし町健康づくり課 (☎82-6323)

# 令和2年度個別検診について

## 《子宮頸がん・乳がん・胃内視鏡(胃カメラ)検診・広域医療機関検査》

東みよし町が実施するがん検診事業のうち、子宮頸がん・乳がん・胃カメラ検診は、県内の広域医療機関において受診できます。「検診による早期発見・早期治療が、がん征圧の第一歩！」です。対象となる方は、この機会にご受診いただきますようご案内いたします。

東みよし町に住民登録を有し、令和2年度中に対象年齢に達する方。

子宮頸がん検診・・・20歳以上の女性  
乳がん検診・・・40歳以上の女性  
胃カメラ検診・・・50歳以上の方

### 対象者

※隔年受診：2年に1回受診することができます。

東みよし町が実施した、令和元年度の子宮頸がん・乳がん・胃カメラ検診を受診した方は対象外となります。ただし子宮頸がん検査について、妊婦の方は毎年公費負担の対象となります。

※令和2年度の集団検診との重複受診はできません。

### 実施期間

子宮頸がん・乳がん検診・・・令和2年4月1日～令和3年3月31日  
胃カメラ検診・・・令和2年7月1日～令和3年2月28日

### 検診実施医療機関

県内指定医療機関

### 検診受診の手順

(検診票交付～受診まで)

①健康づくり課(三加茂庁舎)へお申込みください。受診対象の確認後、『一次検診票』等を交付します。



②ご希望の医療機関へ電話等で事前に予約し、『一次検診票』を必ず持参してください。

### 個人負担金

(医療機関窓口でお支払いください。)

子宮頸がん検診・・・1,200円  
乳がん検診・・・1,500円  
胃カメラ検診・・・4,100円

※生活保護受給世帯・町民税非課税世帯の方は個人負担金免除の対象となります。検診の申し込み時にお申し出ください。「費用徴収免除証明書」を発行致します。

### 検査項目

子宮頸がん検診・・・問診・視診・子宮頸部の細胞診及び内診  
乳がん検診・・・問診・視触診・乳房エックス線検査  
胃カメラ検診・・・問診・胃内視鏡検査

### クーポン対象者

#### 子宮頸がん検診

20歳(平成11(1999)年4月2日生～平成12(2000)年4月1日生)

#### 乳がん検診

40歳(昭和54(1979)年4月2日生～昭和55(1980)年4月1日生)

今年度実施するがん検診を無料で受診していただけます。受診を希望される方は、健康づくり課にお申し出ください。

【お問い合わせ先】東みよし町健康づくり課 ☎82-6323



## 東みよし町庁舎統合増築に関する説明会の開催時期について

庁舎統合に関しましては、現在の分散した庁舎では、庁舎の維持管理費の増加や、住民の方々の利便性が低いなどの問題があります。また、庁舎機能の分散は、台風など頻繁に起こりうる災害時の各課の連携と迅速な対応にも支障があります。

これらのことから、町では平成29年に住民アンケートを行いその結果等を踏まえ、議会における特別委員会等の審議を経たうえで、将来への財政負担をできるだけ軽減できる、三加茂庁舎の増築及び改築により、分散している行政機能を統合することとしています。

この度の請願・署名による、住民の方々に対する説明が十分でなかったとのご指摘を真摯に受け止め、庁舎統合の必要性、今までの経緯等についての説明会を開催し、ご理解を得たいと考えておりますが、昨今の新型コロナウイルスによる感染症拡大防止対策として、不特定多数の方が集まる集会等の自粛が要請されているところであり、説明会の開催時期が見通せない状況であります。説明会の開催につきましては別途日時や場所、方法等についてご連絡させていただきたいと考えておりますので、ご理解をいただきたいと思っております。

【お問い合わせ先】東みよし町総務課（☎0870-630303）



## 流木チップを無料配布します

独立行政法人水資源機構 池田総合管理所では、出水により池田ダムに漂着した流木を加工した「チップ」を無料配布します。

ご希望される方は次の日時に配布場所にお集まり下さい。現地にて受付後、配布いたします。配布数量が無くなりしだい締め切りますので、あらかじめご了承ください。※今回は「チップ」のみの配布となります。「薪」の配布は行いません。

### 日時

4月25日(土)～26日(日) 9時～16時(無くなりしだい終了)

※状況により、延期または中止となる場合があります。4月中旬に、ホームページにてお知らせします。ご希望される方は、ホームページを確認して頂くか、管理所までお問い合わせ下さい。

### 配布場所

吉野川運動公園奥(池田ダムイタノ流木処理場)

### お問い合わせ先

独立行政法人水資源機構池田総合管理所（☎122-2050）

<https://www.water.go.jp/yoshino/ikedai/>



# 吉野川ハイウェイオアシスの経営状況 〜吉野川オアシス株式会社の実態調査報告〜

## シリーズ2 経営分析について

吉野川ハイウェイオアシスの経営状況と改善策の取り組みについて、シリーズにより報告させていただいており、今回は経営分析です。

昨年7月から、ワン・ステップ・ビヨンド株式会社に経営診断を委託しましたので、その結果を基に報告させていただきます。

### ①悪化原因(外的)

経営悪化を招いた原因について、外的要因と内的要因に分け、ご説明したいと思います。

まず、外的要因として、国民の価値観やライフスタイルの変化等により、会社の慰安旅行などの団体旅行が減少し、家族や友人、知人と出かける個人、小グループ旅行が増加しています。また、インターネットやスマホの普及により観光情報や飲食店の情報入手も容易になり、パッケージ商品ではなく、個人の好みや興味・関心にあわせた行動をとることができるようになったため、観光地は多様性だけではなく、個人のニーズに合致した個性的な取り組みが求められるようになっていきます。

このような旅行形態の個人化・小グループ化傾向に伴って、モーターゼーションの発達や広域交通網の整備、そして全国1,100を超える道の駅の立地に繋がっている状況があります。

そのような観光ニーズ変化の中、吉野川ハイウェイオアシスにおいても、観光バスの受入台数は、最近の10年で半

減しております。団体旅行の受入の場合は、飲食とお土産購入がメインで、平日や閑散期でも収入が見込めるといって状況でした。また、お土産も「人に配る」から「自分に購入する」に変化し、この観光ニーズの変化が赤字原因の一つと考えられます。なお、高松道の四車線化に伴う徳島道の交通量の減少、大規模な敷地面積を有する道の駅「いたの」の建設、そして三好市の道の駅建設など、外的要因は、ますます厳しい環境にさらされると考えられます。

### ②悪化原因(内的)

吉野川オアシス株式会社は、資本金が3億円と通常の会社より大きいため、これまで大きな借入れを起さずに事業を行ってきましたが、これが逆に危機意識が薄くなる状況となっております。また、月次決算がタイムリーに行われておらず、経営上の意思決定に活用されてなく、月次決算の結果が各部門(物産・飲食・風呂)にシエアされていないため、それぞれの損益、業績について把握できていない状況でした。

今までの会社経営において、経営戦略、経営計画は策定されておらず、売上目標、利益目標、予算が存在しない状態で会社の経営が行われていました。各部門への適切な権限移譲が行われず、全ての意思決定は社長により行われていたため、各部門責任者が果たすべき機能、例えば部門別計画、損益管理、人材育成などが失われていました。また、定期ミーティング等が行われておらず、社内の情報共有ができてなく、部門間の連携も無いため、無駄な経費の発生もありました。

物産・飲食店としての特徴、差別性、コンセプトがなく、コスト意識も低く、特に飲食の原価率の高さが品質に反映されていない状況でした。特に高かった2階のレストランは既に閉店しています。また、観光バス誘客の営業担当との連携がうまくいっていないため、ツアーの無理な安値受注が原価圧迫やキャンセルによる食材の大量在庫につながっている状態でした。

以上が経営診断の報告です。

第3セクターは、施設管理を行政が担っており、赤字でも行政が救済するというように、責任の所在が不明瞭なことも少なくありません。

吉野川ハイウェイオアシスもハード先行で、ソフトの部分、つまりどうやってお客さんと呼ぶか、どう喜ばせるかという議論が足りていなかったと思います。このような仕組みのもと、吉野川オアシス株式会社の大株主は町であり、取締役には町長が以前から入っていたので、そういった仕組みにも問題があったと認識しております。

現在は、社員一丸となって、先に掲げた経営悪化の内的要因について、週次・月次会議を開催し、各部門ごとの収支・損益管理、組織改革や社員の意識改革、定期的な棚卸の実施、新メニュー開発等の経営改善を精力的に取り組んでいることをご報告いたします。

次号では、改善の取り組みや今後の方向性をお知らせしたいと思います。

### 【お問い合わせ先】

東みよし町産業課

79-15345



▲吉野川ハイウェイオアシス物産コーナー



# 【後期高齢者医療制度】保険料率改定のお知らせ

保険料率は2年ごとに改定を行うこととなっており、令和2年度及び令和3年度の保険料率(被保険者均等割額・所得割率)が決定しました。また、制度の見直しや政令改正により、保険料の上限額や被保険者均等割額の軽減を改定しています。

被保険者一人ひとりに納めていただく保険料は、公費や現役世代の支援金とともに大切な財源となります。

## 被保険者均等割額

55,000円(被保険者全員が等しく負担)

## 所得割率

10・28%(被保険者が所得に応じて負担)

保険料の計算方法: 被保険者均等割額と所得割額を合計して、個人単位で計算します。

保険料=被保険者均等割額55,000円+(総所得金額等―三十三万円)×所得割率10・28%

令和2年度から保険料の年額の上限は62万円から64万円になります。

保険料の軽減: 所得の低い方及び被用者保険(国保・国保組合以外の健康保険)の被扶養者であった方は、令和2年度は次のとおり保険料が軽減されます。

## 被保険者均等割額の軽減

世帯主と世帯の被保険者の所得額の合計に応じて、均等割額が世帯単位で軽減されます。

○前年度からの変更点

【軽減対象の拡充】左表「世帯の所得額の合計」欄中軽減割合5割について

28万円 ↓ 28万5千円

軽減割合2割について

51万円 ↓ 52万円

世帯の所得額の合計	均等割額の軽減割合
33万円以下で、世帯内の被保険者全員の所得がない (年金収入80万円以下)	7割
33万円以下	7.75割
33万円+(28万5千円×被保険者数)以下	5割
33万円+(52万円×被保険者数)以下	2割

- ▲表「均等割額の軽減割合」欄中「8割 → 7割」、
- ▲表「8.5割 → 7.75割」に軽減となっています。

## 被用者保険の被扶養者であった場合の軽減

後期高齢者医療制度加入の前日まで、被用者保険(国保・国保組合以外の健康保険)の被扶養者となっていた方が対象となります。

ただし、所得の低い方に対する均等割額の軽減にも該当する方については、いずれか大きい方の割合が軽減されます。

均等割額	所得割額
5割軽減	負担なし

## 被用者保険の被扶養者であった場合の軽減期間

平成31年4月1日より保険料軽減特例を見直され、「後期高齢者医療制度の資格を取得してから2年を経過する月までは、均等割額が5割軽減されます。」なお、所得割額は当面の間はかかりません。

## 保険料を口座振替納付にされている方

これまでは、各納期ごとに振替月の翌月に「口座振替結果通知書」を発送していましたが、事務事業の見直しにより、令和2年度から年一回(送付時期は令和3年4月上旬)に変更します。ご理解ご協力をよろしくお願いします。

## 【お問い合わせ先】

東みよし町住民課

☎0821-63300



# 東みよし町コミュニティ・スクールだより —地域とともにある学校づくりのために—

東みよし町CS連携協議会  
第76号 令和2年4月



**令和最初の卒業式** は、新型コロナウイルス感染予防のため、卒業生、保護者、教職員のみのも式典となりました。3月13日、それぞれの思い出を胸に、三好中学校52名、三加茂中学校72名が9年間の義務教育の課程を終え母校を巣立ちました。



受付では、卒業生が保護者の方へ向けた感謝の手紙と手作りアルバムが渡されました。



担任の先生の先導により52名の卒業生が入場しました。



一人一人に、卒業証書が手渡された後、校長先生から式辞がありました。



## 三好中学校



卒在校生からの送辞に対して、卒業生を代表して、答辞が述べられました。三年間の思い出や後輩、家族、教職員に向けて、また毎朝のあいさつ運動や授業支援などでお世話になった地域の方々に対して、感謝の気持ちが溢れていました。



## 三加茂中学校

卒業式の歌、校歌もマスク着用での斉唱となりましたが、心をひとつに歌いました。

胸には更生保護女性会の皆さんによる手作りコサージュが彩りをそえました。在校生の見送りはありませんが、生徒会から贈られた花を先生から受け取り、笑顔の門出です。みんな、幸せにね。



【お問い合わせ先】 東みよし町CS連携協議会事務局 赤松(三加茂中) ☎0883-82-2226



## 三加茂平野はどのように出来たか はじめに

前回の資料館だよりで、原地区の吉野川において、阿讃山地から落ちてきた巨石の分布状態から氷河期以降、吉野川は現在と同じ場所を流れていたとの想定を述べた。今回は三加茂平野の形成過程と古川等の旧河道について考察する。

### 三加茂平野の地形と地下構造

三加茂平野は大部分が氷河期以降に形成された沖積平野とされている。四国山地のすぐ北側は低位段丘面となっており、鉄道南側の高さ約5mの段丘崖（吉野川の浸食跡）を境に沖積平野が吉野川まで広がる。旧国道付近に吉野川の旧河道である古川が流れている。なお、吉野川が阿讃山地に沿って流れるのは、吉野川の流れが「おこり岩」のある岩盤にあたって、北へはねられるためである（図-1）。



▲(図-1)水害地形分類図

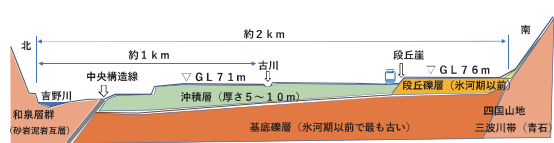
次に地下構造を見てみる。古川や町道で行われたボーリング調査の結果、氷河期以降に堆積した

沖積層の厚さは5mから10mであった。その下は赤褐色に変色した非常に固い基底礫層となっている（図-2）。

### 大氾濫が起きると土砂が堆積し 河床上昇

加茂平野の沖積層はどのように堆積したか。ヒントを与えるのは近年起きた土砂流出を伴う水害である。平成23年の紀伊半島豪雨等では大規模崩壊が多発し、その土砂が川に流れ込み河床上昇を起こした。豪雨の要因として地球温暖化が指摘されており、温暖化すると豪雨に伴う土砂災害が増え河床上昇が起きることが危惧されている。過去の気候変動を見ると約6千年前に縄文海進と言われ現在より数度気温が高かった時代があった。吉野川流域においてもこの時、豪雨による深層崩壊が頻発し、流入した土砂で川が大規模に氾濫し平野のほとんどが河原となって、土砂が三加茂平野を埋めていったと考えられる。その後、温暖化が収まり土砂災害が減ると、吉野川の川底もだんだん低下し、それと共に氾濫は減っていったと想像する。

三加茂地区には縄文時代早期(約1万2千年から7千年前)の加茂谷川岩陰遺跡群があるが、沖



▲(図-2)加茂平野の模式横断面

積平野においては縄文晩期(約3千3百年から2千8百年前)より古い遺跡が発見されないのはこうした事情があったからではないか。

### 古川を含む旧河道は過去に起きた大氾濫の痕跡

大氾濫が起きると川幅が広がり、本流以外にくつかの支流ができることが知られている。実際、土砂流出量の多い天竜川などでは川幅(約1km)が広く、現在でも幾筋もの支流ができています。吉野川において、古川に加えJR三加茂駅の南側の段丘崖を作った流れがあったのは前述の大氾濫時と考えられる。その後、本流では川底が低下していったことから、支流には水が流れなくなり最終的に痕跡(旧河道)として残った。

### おわりに

三加茂平野を作ったのは吉野川であることは誰も疑わないであろう。問題はどのような過程を経たかであるが、過去に温暖化した時代があった、その時、三加茂平野に土砂が堆積するよう大氾濫が起きたと想定された。

今後地球温暖化が進むと予測されているが、このような大氾濫が近未来に起らないことを祈っている。

東みよし町文化財保護審議会

藤枝 主市

### 【お問い合わせ先】

東みよし町教育委員会 生涯学習課

☎7913217

# 東みよし町ファミリー・サポート・センター



▲試食会の様子



▲調理実習で作ったメニュー

## 活動報告

2月26日(水)

第7回講習会『子どもの栄養と食生活』を開催しました。

講師に東みよし町健康づくり課 藤本美波管理栄養士、大栗千春管理栄養士をお招きし、バランスのよい食事や料理ごとの調理方法についての講演を聞き、実際に調理実習を行いました。短時間でとてもおいしいご飯を作ることができ、親子で一緒に幼児食の試食をしました。

会員からは「はじめて食べさせたメニューも子どもがバクバク食べてくれて新しい発見でした」との声もあり、会員さん同士充実した楽しい時間を過ごしました。

メニュー：焼うどん、ほうれん草ともやしのナムル、カラフルサラダ、かき玉汁、さつまいもの茶巾絞り

## ファミサポ会員募集中！（登録無料）

育児の援助を受けたい人と援助を行いたい人とを結びます。

少しでも興味のある方、詳しく説明を聞きたいという方は、東みよし町役場 福祉課ファミサポ担当までお問い合わせください。

【お問い合わせ先】東みよし町福祉課 ☎82-6306



## 人権標語集が完成しました

「人としての生き方を学び、偏見のない共に助け合う心が育つように」との思いで毎年作成している人権標語集「こころ ふれあいのやまにひびけ 第4集」がこのほど完成しました。町内各小・中学校の児童生徒、美馬三好地区の高校へ通う町内の高校生から募集し、1,114点の力作が寄せられました。その中から人権教育推進協議会理事で選出した71点の人権標語を掲載しております。

これらの標語からは、友達を大切に思う気持ちや、いじめをなくそうという決意が子どもたちに深く浸透していることを感じることができます。できる限り多くの方にこの人権標語集を手にしていただき、子どもたちの熱い思いや願いを感じ取って頂ければ幸いです。

標語集は学校を経由して各家庭に配布しておりますが、ご希望される方は、生涯学習課までご連絡下さい。



【お問い合わせ先】東みよし町教育委員会生涯学習課 ☎79-3217





# 体罰等によらない子育てを 広げよう！

**2020年4月から法律が変わります！**

子育てにおいて、しつけと称して、叩いたり怒鳴ったりすることは、子どもの成長の助けにならないばかりか、悪影響を及ぼしてしまう可能性があります。

以下のポイントを心がけながら、子どもに向き合しましょう。

## POINT 1

子育てに体罰や暴言を使わない

## POINT 2

爆発寸前のイライラをクールダウン

## POINT 3

親自身がSOSを出そう

## POINT 4

子どもの気持ちと行動を分けて考え、育ちを応援

## みんなで育児を支える社会に

子どもへの体罰は法律で禁止されています。

体罰等によらない子育てを推進するため、子育て中の保護者に対する支援も含めて社会全体で取り組んでいきましょう。

子育てに関する心配ごとは下記までお問い合わせください。

【お問い合わせ先】東みよし町福祉課 児童福祉担当 ☎0883-82-6306

東みよし町健康づくり課 母子保健担当 ☎0883-82-6323 にご相談ください。

## 毎年5月は、「消費者月間」 あなたの日々の消費が世界を変える！！

**豊かな未来へ ～『もったいない』からはじめよう！～**

徳島県では、5月の第2土曜日から15日間を「消費者市民社会推進期間」に定めています。

環境、人や社会、地域に配慮した「エシカル消費(倫理的消費)」は、私達や未来の子ども達に住みよい社会や環境の実現につながります。

### 環境 への配慮

食品ロスをなくす  
エコ商品を選ぶ

### 人 への配慮

障がい者の社会参加に  
つながる商品を選ぶ



### 社会 への配慮

寄付付き商品を選ぶ  
フェアトレード商品を選ぶ

### 地域 への配慮

地元の産品を買う  
被災地の産品を買う

承認番号：すマ第19-169号

2015年9月 国連サミットにおいて採択された**持続可能な開発目標 (SDGs)**は、2030年までに達成すべき世界共通の目標で、**世界を変えるための17の目標**が掲げられています。その12番目「**つくる責任 つかう責任**」では、キーワードとして「**持続可能な生産と消費**」が取り上げられており、「**未来につながる今**」を生きる私たち一人ひとりが責任を持って毎日の消費に取り組むよう呼びかけています。

# こくねんニュース

## 国民年金の保険料

令和2年度の国民年金保険料は、16,540円になりました。付加保険料は400円です。

国民年金は日本国内に住所を有する20歳以上60歳未満のすべての方が加入する制度です。保険料を納めることで、老齢・障害・死亡による「基礎年金」を受け取ることができます。保険料は原則納めていただくことが必要ですが、経済的な理由などにより納付が困難な場合には、本人の申請によって保険料が免除・猶予される制度もあります。詳しくは下記までご相談ください。

## 国民年金種別変更のお知らせ

国民年金の被保険者は職業などによって3つに分けられます。結婚や就職・退職などで被保険者の種別が変わったときは届出が必要です。届出をしないことで将来の年金額などに影響が出る場合がありますので、忘れずにお手続きください。

**第1号被保険者**  
学生、自営業など  
(第2号・第3号被保険者以外の方)

**第2号被保険者**  
会社員や公務員など  
厚生年金保険の加入者

**第3号被保険者**  
会社員など(第2号被保険者)に  
扶養されている方

※平成27年10月から共済年金は厚生年金に統一されました。

↓こんな時はお手続きを！

現種別	種別が変わる事由	届出先
第1号	就職して厚生年金に加入した	勤務先
	会社員と結婚して被扶養配偶者になった	配偶者の勤務先
	夫が就職して被扶養配偶者になった	
第2号	転職して自営業になった (被扶養配偶者も第1号被保険者になります)	市町村役場の 国民年金担当窓口
	会社を退職して自営業者の妻になった	配偶者の勤務先
	会社を退職して会社員の被扶養配偶者になった	
第3号	夫が会社を退職した	市町村役場の 国民年金担当窓口
	会社員の夫と離婚した	
	収入が増え被扶養配偶者でなくなった	
	夫が亡くなった	勤務先
	会社に就職して被扶養配偶者でなくなった 夫が転職した	配偶者の勤務先

※妻が会社員などで、夫がその被扶養配偶者の場合は、妻と夫を読み替えてください。

【お問い合わせ】 阿波半田年金事務所 ☎(0883)62-5350 東みよし町住民課 ☎82-6360



# あなたの に寄り添う人がここにいます

## 『心の健康を願うあなたへ』

私たちが生活をおくるためには心身ともに健康であることが必要です。

一般に、からだの健康に比べると心の健康は、私たちは意識しないで生活することが多いと言われています。

心の病気も早期発見・治療・相談が大切です。不安なことや分からないことは、下記の支援機関にお気軽にご相談下さい。

### ～利用者さんの声～

- 通所施設を利用して  
生活リズムが整った。
- ヘルパーさんが料理や掃除の仕方を教えてくれるようになった。
- 新しい自分を見つけられた。
- 工賃がもらえる。
- 様々な経験から、成長できた。
- 「生きている」と実感する。



### 仕事をしたい 仕事に関する相談がしたい

- 障がい者就業・生活支援センターはくあい  
(0883) 72-2444
- 三好公共職業安定所  
(0883) 72-1221

### 生活の相談がしたい

- ワークサポートやまなみ  
(0883) 79-3928
- 障がい者生活支援センター はくあい  
(0883) 72-2251
- 博愛ヴィレッジ (0883) 82-2871

### 仕事や学校に行っていない 居場所が欲しい

- みよしサポート協会ぴあぞら  
(080) 6383-7983
- ひきこもり相談支援事業  
(0883) 79-3928

### 働く準備がしたい

- あわ地域若者サポートステーション  
(0883) 72-8611

### 心の専門医に話したい

- 秋田病院 (0883) 72-0743
- ゆうあいホスピタル  
(0883) 82-1100

### 心の相談をしたい

- 東みよし町健康づくり課  
(0883) 82-6323
- 三好保健所 (0883) 72-1123

東みよし町障害者自立支援協議会  
(事務局) 東みよし町福祉課 (0883) 82-6306

お詫びと訂正  
3月号 11 ページの障がい者就業・生活支援センターはくあいの住所が間違っていました。  
正しくは三好市池田町州津滝端1271番地7です。

# 東みよし町中小企業振興ビジョンの策定について

町では、令和2年3月に、中小企業の振興に関する施策を地域社会が一体となって推進し、地域経済の健全な発展と町民生活の向上に寄与することを目的とした、東みよし町中小企業振興基本条例を制定しました。そして、条例で示した理念を具体化するための今後5年間の方針として、東みよし町中小企業振興ビジョンを策定しました。

## 主な目的

① 東みよし町が持つ固有の問題・課題を解決する。

また、町特有の強みを明らかにして、地域の競争力を高めていく。

- ② 地域独自の産業資源活用等を自ら考えて、主体的に実行することで、次世代へつなげる中長期的な「経営戦略」とする。
- ③ 地域産業界や町民とビジョンを共有することで、町の経済活性化を図り自立的、持続的な発展につなげる。

## ビジョンに掲げる4つの重点項目

- ① 地域中小企業の経営力向上・強化
- ② 産業人材の確保・育成
- ③ 関係人口等の創出
- ④ 地域中小企業のグローバル展開支援

4つの重点項目を掲げ、重点項目ごとに具体的な施策を実施し、町の経済活性化を図ります。

## 13の中小企業者応援メニュー

東みよし町中小企業振興ビジョン策定と同時に、ビジョンにより具体性を持たせるために、新規・リニューアル合わせ13の補助メニューを実施します。

- ① 経営革新事業補助
- ② IT等活用事業補助
- ③ 新製品・新規事業広告宣伝事業補助
- ④ デザイン企画製作事業補助
- ⑤ 産業財産権等取得事業補助
- ⑥ 事業継続計画（BCP）策定事業補助
- ⑦ 特産品開発事業補助
- ⑧ 人材育成事業補助
- ⑨ 職場環境改善事業補助
- ⑩ 人材確保事業補助
- ⑪ 創業後販路開拓事業補助
- ⑫ 販路開拓事業補助
- ⑬ 国外向け情報発信事業補助

※東みよし町中小企業振興ビジョンや、13の中小企業者応援メニューの詳細については、町ホームページをご覧ください。産業課商工担当へご連絡ください。

## 【お問い合わせ先】

東みよし町産業課商工担当

☎ 79-5345

## 豆知識

### BCPとは？

事業継続計画（Business Continuity Plan）の頭文字を取った言葉です。企業が、テロや災害、システム障害や不祥事といった危機的状況下に置かれた場合でも、損害を最小に抑えつつ業務が継続できるように復旧対策などを事前に策定しておく計画です。



広告

# 1日体験入学 募集中!!

お気軽にお問い合わせ  
ください!!



大人の学校  
悠遊大學

生きる場所

遊ぶ場所

学ぶ場所

お問合せ 悠遊大学事務局 徳島県美馬市美馬町字八幡115番地 (重清西小学校内)

☎ 0883-55-2951 担当 藤丸



## 犬や猫の苦情について あなたは「マナー」を守っていますか？

### 散歩中に出たフンについて

犬に関する苦情で最も多いのは、散歩中に出たフンについてです。

ペットのフンを片付けるのは、飼い主の義務です。散歩に出かける時はスコップや袋等を携帯し、フンを放置しないようにしましょう。

### 放し飼いでついで

次に多いのは、放し飼いについてです。

犬の放し飼いは、交通事故や人や動物への傷害、行方不明等につながる恐れがあるので絶対にしないでください。また、犬の係留には金属性のチェーン等犬が噛み切ることができない物を使用してください。散歩用のリードや鎖びで老朽化したチェーンは切れて、犬が逃げ出してしまう可能性があるため使わないようにしましょう。



散歩時は後始末をできるように準備しましょう



飼い主が管理のできない飼いはやめましょう

### 猫のフン尿被害について

猫に関する苦情で最も多いのは、猫のフン尿被害についてです。そのほとんどが自宅の敷地内に入ってきてフンをされるといった内容です。

猫はエサ場から少し離れた場所でトイレをします。飼い主のいない猫に「かわいそう」とエサをあげると、近隣の家でフン尿被害が発生し、猫嫌いな人が増えることにつながります。エサを与えるのであれば、ペットとして迎え入れ、責任を持って終生飼養(ペットを生産世話すること)してください。

飼い猫については、事故や近隣とのトラブルを回避するために屋内飼育を行ってください。飼い猫を外に出さないことで、長生きにもつながります。

### 避妊・去勢手術について

近年、生後間もない犬や猫が捨てられること(遺棄)やペットの繁殖を制御できずに、増えすぎたペットの飼育が困難になる「多頭飼育崩壊」が問題になっています。

ペットの繁殖を予定していないのであれば、避妊去勢手術を受けさせましょう。東みよし町では手術に関する助成があります。毎年広報9月号にお知らせを掲載していますのでご確認ください。

### 【お問い合わせ先】

東みよし町環境課 ☎79-5334



エサやりは責任をもって

広告

## 重要 新型コロナウイルス感染症に関するお願い

発熱や呼吸器症状(咳やのどの痛み)がある方は、ご来院の前に、必ずお電話で事前にご相談ください。

感染拡大防止のためお願い

- ・複数の医療機関を受診するのは控えてください。
- ・受診する際はマスクの着用や手洗いを徹底してください。

MRI検査・CT検査・胃カメラ(鼻から)できます  
乳がん健診・人間ドック・企業健診・一般健診  
禁煙外来・血液サラサラ検査・各種健診できます

地域社会の皆様から信頼され  
皆様にも共感を得られる病院に

医療法人 静可会



三加茂 田中病院

TEL 0883-82-3700(代)

779-4701 三好郡東みよし町加茂1883-4

三加茂田中病院

詳しくはホームページで



# まちの話題



## 2/15 スポーツ少年団合同閉講・開講式 ふれあい交流マラソン大会

東みよし町役場三加茂庁舎2階多目的ホールにおいて、令和元年度東みよし町スポーツ少年団の合同閉講・開講式が開催され、団員と指導者、保護者などが参加しました。

閉講式では、卒団を迎えた団員の努力をたたえ、また今後の活躍に期待を込めて修了証書が手渡されました。また開講式では、新年度の活動開始に向けて各単位団の紹介、スポーツ少年団員による団員綱領の読み上げなどを行いこれからの飛躍を誓いました。

式典終了後には、ぶぶるパークみかもにおいてふれあい交流マラソン大会が行われました。団員は元気よく走り抜け、お互いに交流も深める事ができました。



▲交流会で集合写真を撮りました

## 2/22 歴史ウォーキングラリー in みよし開催

令和2年2月22日(土)、足代小学校を起点として東みよし町歴史ウォーキングラリー in みよしが約60人参加のもと盛大に開催されました。

5つの班に分かれ、東みよし町文化財保護審議員・足代の横関博美さんの説明を交えながらウォーキングしました。

途中から雨になり大変でしたが、全ての班が最後までウォーキングをすることができました。

アンケートでは「歴史のある町に感じました。」など大変好評でした。



▲文化財の説明を聞きながらラリーをしました

広告

一人ひとりの心に届く感動のご葬儀を

通夜・葬儀・法要

ENSEI

県西セレモニーホール

国家公務員共済組合連合会特約

あおい少額短期保険(株) 代理店

アルゴダンザ・ジャパン 代理店

厚生労働省認定 葬祭ディレクター技能審査

1級 葬祭ディレクター 在籍

寝台車 24時間待機

東みよし町足代

0883-76-5400



## 2/26 東みよし町中小企業振興基本条例策定審議会より答申がありました

東みよし町中小企業振興基本条例策定審議会に対し諮問を行いました「東みよし町中小企業振興基本条例骨子」作成について、令和2年2月26日、審議会の床桜英二会長(徳島文理大学総合政策学部教授)から町長に対して答申がありました。

条例案は、活気と魅力あるまちづくりを実現するためには、国際目標である持続可能な開発目標(SDGs)に沿った地域経済の持続的発展と活力の創造が必要であり、地域社会全体で中小企業の振興を推進していくことが示されています。

東みよし町は、中小企業の振興を町政の重要課題として位置付け、地域社会が丸となって中小企業の振興に取り組むため、この条例に沿って振興策を推進していきます。(関連記事は16ページ)



▲審議会の床桜英二さん(写真左)

## 3/2 マスクを寄贈していただきました

株式会社南海代表取締役 木藤誠治さんより、「新型コロナウイルス感染症対策として保育所、児童クラブ、幼稚園でご利用ください。」と、大人用マスク2,000枚、子ども用マスク3,900枚をいただきました。

全国的にマスクが不足し、入手困難な時期にお申し出いただきありがとうございます。大切に使用させていただきます。



▲寄贈頂いたマスク



▲木藤誠治さん(写真左)

## 3/11 更生保護女性会より卒業生にコサージュが送られました



▲コサージュと作成の様子



更生保護女性会より三加茂中学校の卒業生に手作りのコサージュが送られました。

シンビジウムとかすみ草で作られた可憐なコサージュは卒業する3年生の胸に飾られ、式に華を添えていました。

シンビジウムには「飾らない心」、白いかすみ草には「清い心」などの花言葉があるそうです。

卒業式の様子は10ページ「CSだより」をご覧ください。

広 告

水を護り、環境保全に貢献するコンサルタント

有限会社 環境創成  
KANKYOSOUSEI

Save The Earth

HIGASHIMIYOSHI-HIRUMA 573-2 K-tai 090-7751-9658

マスターズ陸上  
東みよしチームメンバー募集中

35歳以上なら未経験でもOK  
年齢にあわせて参加できる  
生涯現役の陸上競技です。

お問い合わせ 82-5901 藤枝まで

## 新着図書の紹介(一部)

### ▽一般図書

- ・熱源 著/川越 宗一
- ・背高泡立草 著/古川 真人
- ・medium霊媒探偵城塚翡翠 著/相沢 沙呼

### ▽絵本

- ・いらっしゃい 作・絵/せなけいこ
- ・みずとはなんじゃ? 作/かこさとし・絵/鈴木まもる

### ▽児童本

- ・ゆかいな床井くん 著/戸森しるこ
- ・地図で見る日本の地震 文/山川 徹  
監修/寒川 旭

### ▽一般書

- ・世界のニュースを日本人は何も知らない 著/谷本真由美



▽本は1人5冊まで借りられます。14日間以内にご返却ください。

▽本を借りる際は、図書貸し出しカードが必要になります。図書館カウンターまでお声掛けください。

▽図書館のホームページでは蔵書検索ができます。ぜひご利用ください。

<http://higashimiyoshi-town-library.com/>

## 東みよし町図書館だより

**休館日** 毎週火曜日、木曜日、祝日  
**館内整理日** 4月24日(金) 5月29日(金)  
**開館時間** 10時~18時  
**連絡先** 東みよし町立図書館 ☎82-1150

## 図書館よりお知らせ

### 子どもおはなし会(4月・5月の予定)

☆子どもゆめ基金助成活動

☆東みよし町読書振興協議会主催

日時: 4月25日(土)

5月9日(土) 5月23日(土)

10時30分~11時10分

場所: 東みよし町立図書館

【お問い合わせ先】

東みよし町読書振興協議会事務局 ☎79-3217

## いろんな”ひみつ”が大集合!!

子どもに人気の「ひみつシリーズ」コーナーです。「学研まんがでよくわかるシリーズ」をはじめとした、知りたいことを分かりやすく説明した児童向け学習漫画をそろえています。

あなたの気になっていたこともここでわかるかも!?



4月23日は「子ども読書の日」です。

4月23日~5月12日はこどもの読書週間です。

この機会に親子で読書を楽しみましょう☆

— 告 告 —

## リフォームで快適な暮らしをご提案いたします!



出ない!漏れた!詰まった!  
水のトラブルは当店に  
お電話ください!

ガスコンロや  
給湯器も当店  
におまかせを



オール電化・太陽光発電のご相談も承ります!

東みよし町水道事業指定給水装置工事店第一号



☎ 82-3149



株式会社  
タルミ



# Information

🕒日時 定員 対象 費用 内容 場所 講師 持ち物 締切日  
 問合せ 申込み 電話 フリーダイヤル FAX Eメール ホームページ



## 相談

### 東みよし町合同相談 東みよし町居住支援相談

毎月、第1・第3金曜日と第2・第4木曜日に合同相談を行います。どちらの会場でもご利用できますので、お気軽にご相談ください。

#### 【二加茂会場】

🕒5月1日(金) 13時～15時

📍心配ごと、行政、居住支援相談

🕒5月15日(金) 13時～15時

📍心配ごと、身体障がい者  
人権、居住支援相談

📍東みよし町社会福祉協議会会議室

#### 【二好会場】

🕒5月14日(木) 10時～12時

📍心配ごと、身体障がい者  
居住支援相談

🕒5月28日(木) 10時～12時

📍心配ごと、行政、居住支援相談

📍東みよし町社会福祉協議会

☎0821-63009

※令和2年4月より人権相談所開所月が変更になります。

📍社会福祉協議会

🕒13時～15時(奇数月に開所)

📍ふれあい健康館

🕒10時～12時(偶数月に開所)

### みよし広域連合法律相談

毎月第1・第3金曜日(祝日は除く)に法律相談を行います。相談は完全予約制ですので事前に予約してください。

🕒5月1日(金)

🕒5月15日(金)

🕒13時～16時

📍みよし広域連合

📍東みよし広域連合事務局

☎7215121



## お知らせ

### 東みよし町歴史民俗資料館 作品展

🕒令和2年4月23日(木)～

🕒5月29日(金) 9時～16時30分

※月・土・祝日は休館日になります。

※臨時休館もありますので、ご来館前に資料館へご確認ください

📍パソコン愛好会作品展

📍文化協会会員 田岡佐記子書道  
作品展

📍無料

📍東みよし町歴史民俗資料館

☎0821-33964

※詳しくは東みよし町ホームページのイベント情報で確認ください。

### ふれあい農園入園者募集

#### 募集区画

17区画

📍1区画 2,500円(250円/月)

📍東みよし町西庄字出口

🕒令和2年6月1日～

🕒令和3年3月31日(毎年更新)

📍令和2年5月10日(金)

📍申込多数の場合は抽選(決定者には直接通知)

📍東みよし町産業課

☎7915341



▲ふれあい農場

### マタニティマークをご存じですか?

マタニティマークは妊産婦の健康を守るための大切なマークです。妊産婦にやさしい環境を作るために、思いやりのある行動をお願いします。

・体調の悪そうな妊婦さんに気が付いたら

・声をかけましょう

・電車やバスなどで妊婦さんに

・席を譲りましょう

・妊婦さんの近くでは

・喫煙をやめましょう



▲マタニティマーク

### 声の広報をお届けします

毎月1回、町発行の広報誌などを音訳して「声の広報」として視覚障がいのある方に配布しています。視覚障がいに限らず状況に応じて様々な方がご利用できますので、希望される方はお気軽にご相談ください。

※広報東みよしおよび議会だよりの音声データは町ホームページにも掲載しています。

📍東みよし町社会福祉協議会

☎0821-63009



## つくしんぼより

### みかも保育所子育て支援センター

○今後の予定(参加料無料)

🕒4月16日(木) 園庭解放

🕒23日(木) 園庭解放

🕒30日(木) 園庭解放

🕒5月7日(木) 園庭解放

🕒14日(木) 園庭開放

🕒9時30分～11時

📍みかも保育所

水筒(湯茶)をご持参ください。

○一時預かりを実施しています。

🕒月～金曜日 10時～1歳児～

○育児相談を実施しています

🕒月～金曜日 10時～15時

📍東みよし町立みかも保育所

☎0821-21451

# 『ふるさと納税』に寄附をいただきました

た なか  
**田中**

まさ ひさ  
**昌久様**(埼玉県在住)

う ぬま  
**鵜沼**

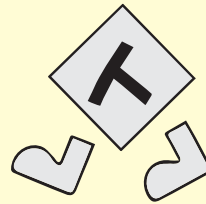
まこと  
**真様**(東京都在住)

ふるさとのために寄附をいただきましたので報告いたします。誠にありがとうございました。いただいた寄附金は、東みよし町のより良いまちづくりのため有効に使わせていただきます。今後ともよろしくお願いたします。

【お問い合わせ先】東みよし町総務課 ☎82-6303

## ご結婚おめでとう

- 三好 ● 齋藤 剛 (昼間) ♡ 惠美 早織 (昼間)
- 重野 滋之 (美馬市) ♡ 皆本明日香 (昼間)
- 藤田 貴大 (昼間) ♡ 佐藤可奈子 (足代)



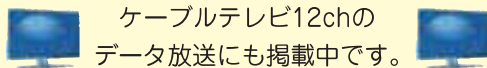
**のながれ**  
(敬称略)

## こんにちは 赤ちゃん

- 三加茂 ● 岡田 陸・美紗 長男 悠 (西庄)
- 松場 一朗・レイカ 次男 翼 (古川東)
- 喜田 雄河・瑞希 長女 葵 弥 (加茂)
- 西 涉・朋美 長女 美 咲 (西庄)
- 三木 将馬・幸恵 長女 絵 愛 (加茂)
- 長谷川隆詔・春菜 長男 奏 太 (加茂)
- 三好 ● 柴田 悟史・真由美 次男 煌 大 (昼間)
- 井川 真己・千紗 長女 優 芽 (足代)
- 安藤 三夫・春香 次男 泰 生 (昼間)
- 佐原 裕・知亜紀 長男 一 颯 (昼間)

## おくやみもうしあげます

- 三加茂 ● 白川 久高 87才 (平)
- 西岡一二三 82才 (新町東)
- 山本ヨシ子 94才 (中井)
- 藤川トヨ子 84才 (五名上)
- 岩野 町子 90才 (高田)
- 山内 麻野 90才 (滝下)
- 三好 ● 山下 幸 84才 (長手)
- 長岡 好春 88才 (男山)
- 白杵 年満 73才 (円福寺)
- 細川 博 71才 (行常北)
- 丸岡まゆみ 68才 (土取住宅)
- 西條 俊次 92才 (美濃田)
- 大西 貴義 99才 (岸上)



ケーブルテレビ12chのデータ放送にも掲載中です。

【お問い合わせ先】東みよし町住民課 ☎82-6360

☆住民登録者で令和2年2月11日から令和2年3月10日までに、住民課(三加茂庁舎・三好庁舎)で受け付けたものを掲載しました。

広 告

痛みから解放された生活をあなたに送っていただきたい



リハビリ整体  
**わかば**

東みよし町昼間1770-1  
オータニコーポ103号室  
完全予約制 ご予約はこちら  
予約受付/9:00~19:00 定休日/日曜日 Tel.080-2974-3618

**広報東みよしに**  
広告を出してみませんか?

詳しくは 東みよし町企画課まで ☎82-6302



# 文化協会だより

## さんさん短歌会

毎日の携帯電話も途絶えたり二人姉妹の姉逝き給い 安宅 光代

くちはてし庭の紅梅咲き初むる思ひ出呼ぶがに匂ひただよふ 藤内千代子

薪ストーブのゆらく炎によみがえる土間にかまどの昔のかまや 上田ちえこ

庭の木に風吹き荒るれどゆつたりと春の雲浮く光ふくみて 元木 良子

組板に芹を刻めばさわさわと匂いみちくる夕べの厨 武田カネ子

靴下を二枚重ねて外へ出れば砂糖みたいで旨そうな雪 山下 美子

朝食のシナモンの香をキッチンに閉じ込め急ぎ出勤をする 松浦 郁紀

水仙に並ぶ花の鉢ゆさぶりにて倒してもゆく如月の風 岩野 昭子

若き日のフォークソングの曲流れ思わずハミングする早春<sup>はる</sup>の夜 吉井のり子

絶え間なく岩すべり落つる滝水の一生を思う 海ははるけし 仁尾 玲子

つらつらに今年の椿はよい椿万葉の世の人も見し赤 川原 眞琴

【令和元年分の確定申告の期限延長に関するお知らせ】

【振替納税を利用されている方へ】  
振替日が次のとおりに変更されています。

【所得税及び復興特別所得税】

・5月15日(金)に変更

【消費税及び地方消費税(個人事業者)】

・5月19日(火)に変更

あらかじめ指定された預貯金口座の残高の確認をお願いします。

預貯金口座からの引落しができなかった場合は、4月17日(金)の納期限から延滞税がかかる場合がありますので、ご注意ください。

※「振替納税」制度

振替納税とは、納税者ご自身名義の預貯金口座から口座引落しにより、国税(申告所得税、個人事業者の消費税に限る。)を納付する手続きです。

【お問い合わせ先】

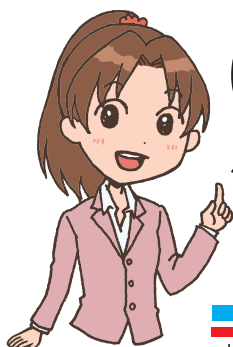
池田税務署 7212155



広告

## 春のタイヤ大売出し大盛況!!

車のご購入・点検・整備・修理  
OASは全メーカー車種取扱OK



お車のご購入  
点検・修理・保険など  
あなたのカーライフを  
サポートします!

お気軽に  
ご来店下さい!



- 🚗 新車・中古車販売
- 🔧 車検・整備
- 🎨 板金・塗装
- 🛞 タイヤ・オイル
- 🛡️ 自動車保険

ご来店ありがとうございました!!

OAS 新車・中古車・車検・修理 お車のことご相談ください  
大西自動車 0883-72-0001  
〒778-0020 池田町津滝端1313-1 営業時間 AM9:00~PM7:00 日祝定休

## 相談の実施

思いを伝えることで心は軽くなります。一人で悩みを抱えていることなどがあれば、ご連絡ください。  
**実施日**：月曜日～金曜日（祝日を除く） **対象者**：心の問題を抱えている本人やご家族の方 **費用**：無料  
**【お問い合わせ先】** 東みよし町健康づくり課 ☎82-6323 三好保健所 72-1122

休日夜間医療当番		ケーブルテレビデジタル12chのデータ放送にも掲載しています。	
日	曜	医院名	電話
4/15	水	北條病院	池田 72-0007
16	木	三加茂田中病院	三加茂 82-3700
17	金	安宅循環器内科	池田 72-6300
18	土	三加茂田中病院	三加茂 82-3700
19	日	藤内整形外科病院	三加茂 82-3677
20	月	三木医院	三野 77-3900
21	火	くはらくリニック	三好 76-5755
22	水	藤内整形外科病院	三加茂 82-3677
23	木	三加茂田中病院	三加茂 82-3700
24	金	村山内科	池田 72-2110
25	土	北條病院	池田 72-0007
26	日	三野田中病院	三野 77-2300
27	月	松浦医院	三加茂 82-2309
28	火	北條病院	池田 72-0007
29	水	三加茂田中病院	三加茂 82-3700
30	木	三加茂田中病院	三加茂 82-3700
5/1	金	さんさん医院	三加茂 82-5410
2	土	三野田中病院	三野 77-2300
3	日	藤内整形外科病院	三加茂 82-3677
4	月	三野田中病院	三野 77-2300
5	火	三加茂田中病院	三加茂 82-3700
6	水	藤内整形外科病院	三加茂 82-3677
7	木	三加茂田中病院	三加茂 82-3700
8	金	田岡医院	池田 72-5551
9	土	三加茂田中病院	三加茂 82-3700
10	日	三野田中病院	三野 77-2300
11	月	内田(伸)医院	池田 74-0121
12	火	岸野医院	三野 77-2001
13	水	三野田中病院	三野 77-2300
14	木	三加茂田中病院	三加茂 82-3700

☆夜間当番（午後5時～当日午後11時）  
 ☆休日当番（午前9時～当日午後11時）  
 ・消防本部（☎76-5118）・東消防署（☎79-2195）  
 ☆午後11時以降は、次の医療機関  
 （三好病院☎72-1131・三野病院☎77-2323  
 三加茂田中病院☎82-3700）のいずれかで受診してください。

※変更する場合がありますので、あらかじめご確認ください。  
 ※休日・夜間の病気に対しては、できる限り当番医をご利用ください。

## 町民ギャラリー



パソコンをやってみないかと誘われて、認知症予防にもと思い週一回のパソコン教室に入会しました。

何か作品をとということになり悪戦苦闘。先生方の指導を受けつつ何とかできました。（昨年の東みよし文化まつりに出品）3年目に入りましたが四苦八苦、まだまだ難しくキーボードに指を携えている所です。

川原教室 久保 均

## 徳島県西部地区小児救急医療体制

受け入れ時間	月	火	水	木	金	土	日	
9:00～18:00	かかりつけの医療機関を受診してください ※1						※2	半田病院
18:00～9:00	半田病院	三好病院	三好病院	三好病院	半田病院	半田病院	半田病院	

※1 祝休日は18:00～9:00の担当病院を受診してください。  
 ※2 紹介患者及び救急搬送患者のみ受け入れを行います。（受診する前に電話でお問い合わせください。）  
 平日：18時～翌日9時、祝日・休日：9時～18時（受診する前に電話でお問い合わせください。）  
 つるぎ町立半田病院（☎0883-64-3145） 徳島県立三好病院（☎0883-72-1131）

## 徳島緊急医療電話相談

プッシュ回線の固定電話・携帯電話からは、局番なしの  
**#7119** または ☎088-622-6530

15歳未満のお子さんの場合は徳島子ども救急電話相談へ プッシュ回線の固定電話・携帯電話からは、局番なしの

**#8000** または ☎088-621-2365

●相談日時 月曜日～土曜日：午後6時から翌朝8時 日曜日・祝日・年末年始：24時間対応