

～ 元気・交流・未来へ ふるさと東みよし町 ～

# 広報 東みよし No. 93



第4回東みよし町民運動会（詳細は2ページ）

＝ 町の人口 ＝ (平成25年11月1日現在)  
男 7,260人(-12) 人口 15,345人(-35)  
女 8,085人(-23) 世帯数 6,221 (-8)  
＝ 町の面積 ＝ 122.55km<sup>2</sup>

2013年  
12月号



Let's enjoy!

# 深めよう地域の絆！ 第4回町民運動会

好天に恵まれた10月27日(日)、三好中学校において、第4回町民運動会が開催され、町内全域から競技や応援に大勢の方が参集しました。

今回は、町内中学生152名の応募の中から、三好中学校3年 たかはたけ 高畠 みぎ 美紀さんの『Let's enjoy!深めよう地域の絆!』笑顔で楽しく最高の日に』をテーマに、「紅白玉入れ」から競技が始まり、全11競技でオープン参加の10区をのぞく13チームで優勝を争いました。昼食時のアトラクションとして、三好青年太鼓による演奏、2人1組のオープン参加での卵投げ大会が催され、競技の合間も楽しみました。台風の影響で十分な練習もできなかったなか、それぞれの競技で力いっぱい熱戦が繰り広げられました。結果は、第11区が3大会ぶり2回目の優勝の栄冠に輝きました。

選手集めからお世話いただいた地域役員、また準備から競技運営、片付けまで行っていたいただいた体育協会およびスポーツ推進委員の皆さまにおかれましては、大変お世話になり誠にありがとうございました。

## ～ 総 合 成 績 ～

順位	得点	区名
優勝	87点	11区
準優勝	85.5点	5区
第3位	81点	9区
第4位	77.5点	2区
第5位	73.5点	12区
第6位	67.5点	14区
第7位	66.5点	1区
第8位	63.5点	6区
第9位	55.5点	13区
第10位	50.5点	3区
第11位	49点	7区
第12位	42.5点	8区
第13位	41.5点	4区
第14位	8点	10区



▲表彰 (運動会テーマ)



▲選手宣誓



▲紅白玉入れ



▲ゲートボール



▲輪投げ



▲縄跳び



▼卵投げ大会



▲三好青年太鼓



▲子ども達におやつのプレゼント



▲綱引き



▲波走満笑 (はらんぼんじょう)



▲2人3脚+3人4脚



▲アンパン



▲逆転玉入れ



▲地区対抗混合リレー



# 野焼きは**禁止**されています

最近、「煙くて窓が開けられない」「洗濯物に臭い・灰がつく」など、野焼き(野外焼却)に対する苦情が増えています。

## 野焼き(野外焼却)はやめましょう！

人の健康または生活環境に支障をきたす恐れがある物を基準に適合した焼却炉等を用いず、野外で燃やすことを法律で原則禁止しています。

ダイオキシン類の発生原因となる廃棄物やビニール・プラスチック類はもちろんのこと、**ばい煙**や**悪臭**の原因となる木材(伐採木および剪定枝を含む)、油類、布、紙、草も燃やしてはいけません。  
また、野焼きには常に**火災の危険**が伴うことも忘れないでください。

野焼き(野外焼却)には

## **罰則**があります！

野焼きは「廃棄物の処理および清掃に関する法律」により罰せられ、行為者は5年以下の懲役または1千万円以下の罰金に処せられます。

### 野焼きの一例

庭先などで、  
植木の剪定  
木草等の焼却



ドラム缶など  
簡易焼却炉に  
よる焼却

## 野焼き(野外焼却)禁止の例外

野焼き禁止の例外は次のとおりです。

- (1) 災害の予防、応急対策または復旧のために**必要な**燃焼行為
- (2) 風俗慣習上または宗教上の行事を行うために**必要な**燃焼行為
- (3) 農業(園芸サービス業を除く)または漁業を営むために**やむ得ないもの**として行われる燃焼行為(ビニール・プラスチック類、油類または布を含む燃焼行為は除く)
- (4) キャンプファイアー、バーベキュー、その他屋外レジャーにおいて通常行われる燃焼行為であって**軽微なもの**

〔注1〕園芸サービス業とは、造園、築庭、植樹、園庭、花壇の手入れ等を請け負う事業者が該当します。**家庭菜園・レジャー農園は農業ではありません**

〔注2〕農業等で**やむ得ない**燃焼行為とは、害虫駆除や最低限度の肥料採りが該当します。農家だからといってすべての野焼きが除外されているものではありません。

〔注3〕「**軽微なもの**」とは、煙の量や臭いなど近隣の迷惑にならない程度の燃焼行為のことです。

**苦情が発生した場合は軽微なものとは認められません。**

【お問い合わせ先】 東みよし町環境課 ☎79-5340

活動報告

10月24日(木)と10月31日(木)にファミサポ登録会員、子育て支援に興味のある方を対象とした、「普通救命講習Ⅰ」について講習会を開催しました。

10月24日の講師にはみよし広域連合池田消防署職員救急救命士の方々、10月31日の講師にはみよし広域連合西消防署祖谷分署職員救急救命士の方々をお招きし、救命処置の手順(心肺蘇生とAEDの使用手順)、口や喉などに異物が詰まっている場合の異物除去、止血方法、ドクターヘリについて熱心にお話してくださいました。また、救命処置については胸骨圧迫や人工呼吸、AEDを使用した実技も行いました。



【お問い合わせ先】 みよしファミリー・サポート・センター  
 三好市福祉事務所 子育て支援課内 ☎72-7663 / 東みよし町福祉課内 ☎82-6306

東みよし町内の空き家調査結果を報告します

町では、本年6月から外観目視により空き家実態調査を行い、**377**戸の空き家(下表参照)を確認いたしました。この中で、腐朽・破損が進んだ危険な空き家が**15**戸発見されました。

老朽度および管理不全度が高い空き家については、長年放置されていると推測され、防犯・防火・近隣の生活環境の悪化等が懸念されます。そのため、所有者等への適正な管理を求める優先度の高い施策として、今後の空き家対策を考えていきます。

自治会長さまをはじめ関係者の皆さま方には、空き家調査に関する聞き取り調査等に、ご協力いただきまして大変ありがとうございました。

【お問い合わせ先】  
 東みよし町産業課 ☎79-5345

平成25年10月31日現在 単位：戸

地区	構造区分	
	三加茂地区	木造
非木造		8
小計		224
三好地区	木造	152
	非木造	1
	小計	153
合計		377



平成26年度

# 保育所(園)入所申し込みを受け付けます

申込受付

平成26年1月14日(火)、15日(水) 9時~16時

施設名	対象者	申込受付場所
みよし保育所	6ヶ月児~4歳児	東みよし町役場 三好庁舎 1階 相談室
みのだ保育園		
みかも保育所		
みのり乳児園	3ヶ月児~4歳児	東みよし町役場 三加茂庁舎 2階 研修室

※入所申込用紙は、福祉課(三加茂庁舎)及び住民課(三好庁舎)、または各保育所(園)で交付します。必要事項を記入し押印のうえ当日持参してください。

※継続児童については、入所保育所(園)で用紙を受け取り、入所保育所(園)へ提出してください。

※平成26年度中に途中入所を希望される方も、入所申込書を提出してください。



## 入所できる児童

保育所(園)へ入所できる児童は、次の基準に該当する児童です。

### ★ 保育所入所基準 ★

1. 東みよし町に住民登録され、実際に東みよし町で生活されている家庭の児童。
2. 児童の保護者のいずれもが次のいずれかの理由により、児童を保育できない場合であって、かつ、同居の親族その他の者が児童を保育することができないと認められる場合。
  - (1) いつも家庭外で仕事をしていること。
  - (2) いつも家庭内で児童と離れて、日常の家事以外の仕事をしていること。
  - (3) 妊娠中であるかまたは出産後間がないこと。
  - (4) 病気にかかり、もしくは負傷し、または心身に障がいがあること。
  - (5) 長期にわたる病人または心身に障がいのある同居の親族をいつも介護していること。
  - (6) 震災、風水害、火災その他の災害の復旧に当たっていること。
  - (7) 上記(1)~(6)に類する状態にあると町長が認める場合。

### ★ ご注意ください ★

★ 「下の子の保育に手がかかるから」「来年幼稚園に入るから」「集団教育に馴れさせるため」「社会生活を身につけさせるため」「友だちがいないから」「遊ぶ場所がないから」というような理由だけでは入所できません。

★ 保育所(園)の入所基準に該当し、そのうえ児童に心身の障がいがあると思われる場合、受け入れ体制等を考慮する必要がありますので、申請のとき、あるいは面接のときに必ずお申し出ください。

【お問い合わせ先】

東みよし町福祉課 ☎82-6306

## 東みよしマスターズ陸上チーム



一緒に参加してみませんか!

82-5901 藤枝まで



# 東みよし町臨時職員の登録者を募集します

平成26年度の臨時職員登録希望者を次のとおり募集します。必要が生じた際に、登録者の中から書類選考し順次採用します。

## ◆登録職種および賃金

職 種	業 務 内 容	資 格 等	月 額 賃 金
一般事務補助	事務補助	—	151,000 円
保育士	保育所における保育	※保育士	162,000 円
		—	151,000 円
調理補助員	保育所での調理	※調理師	151,000 円
児童厚生員	母子支援施設における児童育成指導	※児童厚生指導員等	151,000 円
児童クラブ指導員	児童クラブにおける児童育成指導	※保育士等	151,000 円
学校生活支援員	町内小中学校	—	151,000 円
管理栄養士	特定健診補助業務	管理栄養士	162,000 円
施設管理員	農業者トレーニングセンター等施設管理	甲種防火管理講習修了者	162,000 円
用務補助員	町施設での用務	—	151,000 円
清掃作業員	ゴミ収集車による回収	—	162,000 円
水道検針員	水道検針集金作業	—	184,000 円

※保育士、調理補助員、児童厚生員、児童クラブ指導員については、有資格者を優先します。

## ◆応募資格

- (1)平成26年4月1日現在18歳以上で、地方公務員法第16条欠格事項に該当しない方。
- (2)上表の資格等欄に記載がある場合は、その記載された資格または免許を有する方。

## ◆採用方法

- (1)登録期間は、平成26年4月1日から平成27年3月31日までとし、必要が生じた際に登録者の中から、書類選考により採用します。したがって、必ずしも平成26年4月1日からの採用になるとは限りません。また、登録者が多数となった職種は採用されない場合がありますので、あらかじめご了承ください。
- (2)任用期間は、6ヶ月(最長)とし、更に6ヶ月(最長)の任用更新する場合があります。

## ◆申込手続

- (1)申込書類 ①市販の履歴書に記入したもの1枚(希望職種等必要事項を記入すること)  
②写真1枚(4ヶ月以内に撮影した、上半身、脱帽、無背景の写真を履歴書に貼付)  
③資格免許等の写し1枚(運転免許は含みません)  
④町税等の納税状況及び欠格条項調査同意書  
(三加茂庁舎総務課、三好庁舎住民課に設置。また、町のホームページからダウンロード可能。)  
**★不備のないよう確認してから提出してください。**
- (2)受付期間 平成26年1月31日(金)(消印有効)までの8時30分～17時15分(土・日・祝日除く)  
三加茂庁舎(2階総務課)または三好庁舎(1階住民課)まで提出してください。  
(郵送先)〒779-4795 東みよし町加茂3360番地 東みよし町役場総務課臨時職員担当
- (3)その他 現在登録されている方も平成26年3月31日で無効となりますので、新規登録が必要です。  
なお、提出いただいた履歴書等は返却できませんので、ご了承ください。

★応募結果については、2月末までに通知します。

4月採用とならなかった方についても、応募資格等に不備のない限り臨時職員登録を行いますので、年度途中に必要が生じた際に、担当各課から連絡させていただく場合があります。

【お問い合わせ先】 東みよし町総務課 ☎82-6303



# 農業委員会委員選挙人名簿の登載申請書をお忘れなく

## 平成26年度の農業委員会委員選挙人名簿を作成します。

毎年1月1日現在、次の条件に該当する方から「農業委員会委員選挙人名簿登載申請書」を提出いただき、農業委員会委員選挙人名簿の調製を行っています。

※この申請は毎年必要ですので、今年度に登録されている方も新年度の選挙人名簿に登録するためには、この申請書を提出しなければなりません。

## 名簿登載の資格要件

- ①平成26年1月1日現在東みよし町に住所を有する方
- ②平成26年3月31日（名簿確定日）現在において20歳以上の方（平成6年4月1日以前に生まれた人）
- ③次のいずれかに該当する方です。
  - ア) 10アール以上の農地について、耕作の業務を営む方  
（小作に出している農地の面積は含みません）
  - イ) 耕作の業務を営む方の同居の親族または配偶者で、年間おおむね60日以上耕作の業務に従事している方
  - ウ) 10アール以上の農地について耕作の業務を営んでいる農業生産法人の組合員、及び出資を行っている社員



※昨年申請された方は、自治会長から申請書が配布されます。

※あらたに申請される方は、農業委員会事務局か選挙管理委員会事務局にお尋ねください。

◎平成26年1月10日（金）までに農業委員会事務局または選挙管理委員会事務局のいずれかに提出をお願いします。

【お問い合わせ先】 東みよし町農業委員会事務局(三好庁舎産業課内) ☎79-5341  
東みよし町選挙管理委員会事務局(三加茂庁舎2階総務課内) ☎82-6303

## 交通安全協会優良運転者表彰の募集をします

### ◆表彰の条件

交通安全協会の会員（会費納入者）であって、5年以上、10年以上、15年以上、20年以上、30年以上の無事故・無違反で、その間交通規則を良く守り、常に交通安全に心がけ、他の運転者の模範となる方。

ただし、各期間内における表彰内容は実年数ではなく、各部門での表彰となります。例えば、29年間無事故・無違反の方は20年表彰となり、実年数は表記されません。

なお、この表彰は二輪（原付）運転免許証のみの保有者と、普通運転免許証以上の保有者の二種類に区分されます。

◆申込締切 平成26年1月10日（金）

◆用意いただくもの 印鑑、運転免許証

※役場総務課で申し込みされる場合は、申請者本人の承諾印が必要ですので、必ずご持参ください。

◆注意事項 無事故・無違反期間は、平成26年1月31日現在で年数の計算をしてください。



【お申し込み・お問い合わせ先】 東みよし町総務課 ☎82-6303  
三好警察署内 三好交通安全協会 ☎72-0110

# 歴史民俗資料館だより

かどまつ

## 門松について

### 一 門松

正月に家の門にたてられている一對になった松や竹の正月飾りのこと。松飾りとも。古くは、木の梢に神が宿ると考えられていたことから、門松は年神を迎え入れるための依代という意味合いがある。

神様が宿ると思われてきた常盤木の中でも、松は「祀る」につながる樹木であることや、古来の中国でも生命力、不老長寿、繁栄の象徴とされてきたことなどもあり、日本でも松をおめでたい樹として、正月の門松に飾ることがならわしとなった。

また、能舞台には背景として必ず描かれており(松羽目)、日本文化を象徴する樹木ともなっている。新年に松を家に持ち帰る習慣は平安時代に始まり、室町時代に現在のようにならぬ飾りにする様式が決まったと思われる。

### 二 飾り付け

現在の門松は中心の竹が目立つが、その本体は名前でわかるとおり「松」である。もと、平安の貴族達が好んだ小松引きという行事で持ち帰った「子の日の松」を、長寿祈願のため愛好するならわしがあった。現在も関西の旧家などでは、玄関の両側に白い和紙で包み、金赤の水引を掛けた「根引きの松」という根がついたままの小松(松の折枝は略式)が飾られる。竹の先端部の形状は、斜めに切った「そぎ」と、真横に切った「寸胴」の二種類がある。地方により門松の様式に差がある。関東では3本組の竹を中心に、周囲に短めの若松を配置し下部をわらで巻くという形態が多い。関西では3本組の竹を中心に、前面に葉牡丹(紅白)、後方に長めの若松を添え、下部を竹で巻く。豪華になると梅老木や南天、熊笹やユズリハなどを添える。

「逆さ門松」ともいわれる松を下向きに飾る門松の他、松を使用しない門松が、東京都府中市のおおくにたまじんじや大国魂神社と神戸市のいくたじんじや生田神社、千葉市原市のあねまじんじや姉崎神社などにある。

集合住宅の発達など社会環境の変化などから、門松が設置されることは少なくなったが、一般家庭用に小さな寄せ植え風の門松が年末に店頭に並ぶようになったため、このタイプの門松を置く場合がある。

さらに省略版として、枝振りのいい若松に、赤白や金銀の水引を蝶結びにし、門柱などに取り付ける方法もあり、手軽なことから多く使われる。

スパーマーケットなどの商店では「賀正」「謹賀新年」といった語と、新年のあいさつ文、門松や鶴・亀・日の出などの絵を印刷したポスターを貼って済まされることもある。

### 三 飾り付けの期間

十二月の十三日(もしくはその後)に、山から松の木(枝をとってくる「松迎え」を行う。この「松」により、山から歳徳様(歳徳神)を迎え入れることになる。門松の設置は「松の内」に入る十二月十三日以降であればいつでも良い。元旦から七日までを「松の内」といい、お正月の松飾りをつけておく期間となり、六日の夕方や翌七日に片付ける場合が多い。しかし、地域によつては一月十五日の小正月まで飾るなど、様々である。左義長が行われる地域は、左義長で門松を焼くので、それに合わせて片付ける。

左義長は一月十五日の小正月が多いが、地域や神社によって異なる。

(参照 ウィキペディア)

(東みよし町文化財保護審議会)  
(東みよし町資料館運営委員会)

【お問い合わせ先】

東みよし町立歴史民俗資料館

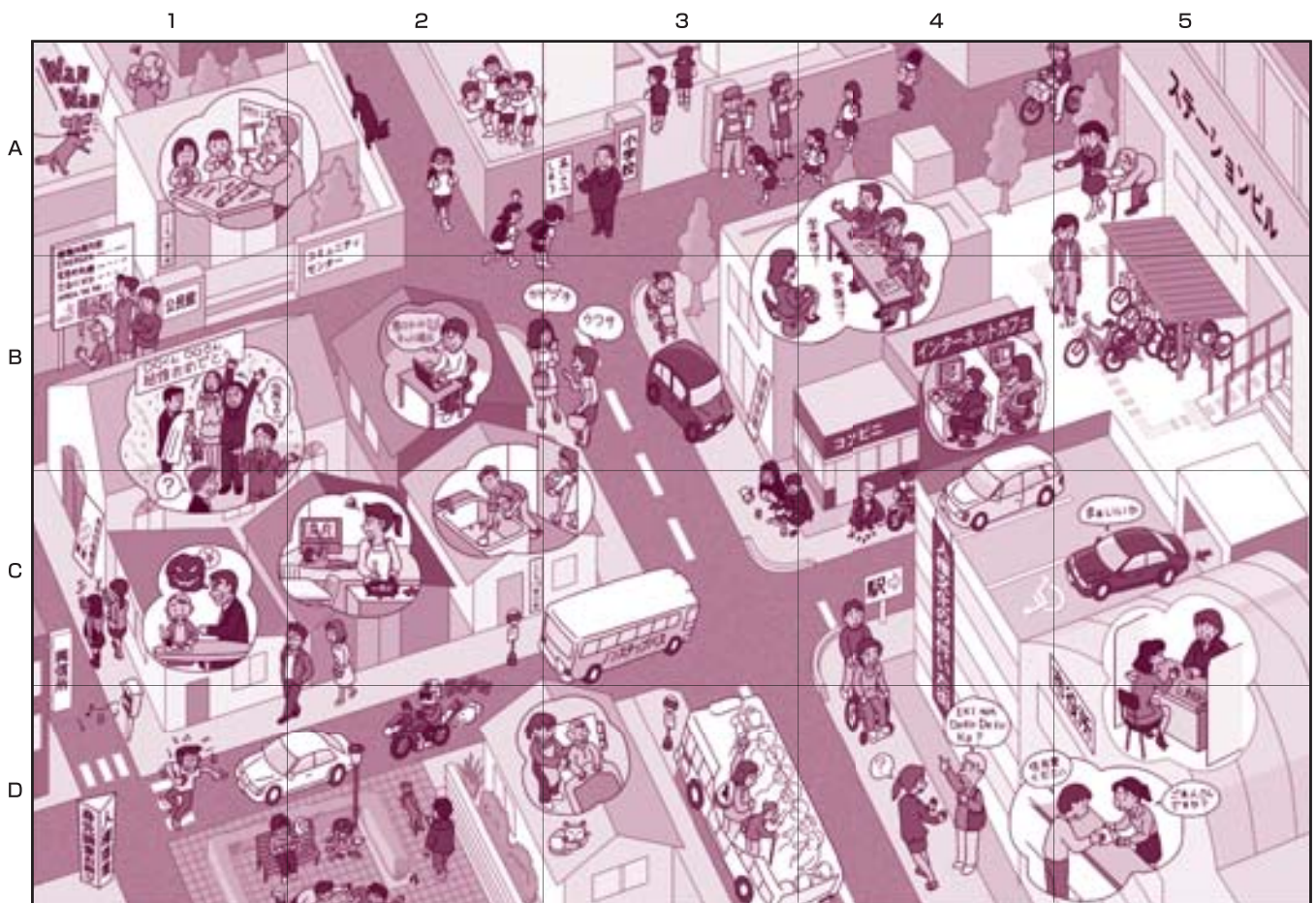
☎ 082-33964





# 人権教育シリーズ じんけん ホッと情報

気づいたことを話し合ってみましょう

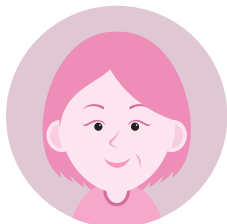


イラストマップ・・・参考//街角ウォッチング（広島県福山市作成）



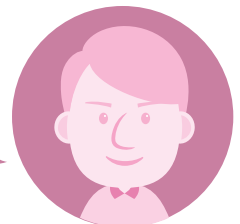
点字ブロックの上  
に自転車があるので視覚  
障害のある人が安心して  
歩けないよ。 B-5

いじめに、気づいてい  
るのに、何もしないで  
行こうとしている子が  
いるわ。 A-3



講師として子どもと交流  
できるので、やりがい  
もあるし、世代間の理  
解も進むね。 A-1

多言語による案内看板  
だけでなく、多言語で  
の放送なども充実する  
といいなあ。 B-1



自分の知らないところで  
身元調査をされている  
かも…。社会全体でなく  
さなければ。 D-1

カップルの男性がいば  
って、女性は後ろから。  
対等な関係じゃない  
感じがする。 C-2



[徳島県社会人権教育資料より]

【お問い合わせ先】 東みよし町教育委員会生涯学習課 ☎79-3217

# 平成26年1月開講講座の受講生募集中！ 受講料は原則無料です。 ふるってご参加ください。

東みよし町では、「稼げる農業」「創造的な地場産業」「ストーリーにあふれる体験型観光」の実現を通じて、地域の雇用を拡大し経済を発展させるため、東みよし町地域雇用創造協議会(会長：元木健 東みよし町商工会会長)を設立し、昨年12月から厚生労働省の委託を受けて、実践型地域雇用創造事業に取り組んでいます。

平成26年1月からは次の3講座の研修を実施しますので、ふるってご参加ください。なお、研修受講修了者には、全日程の8割以上の受講を前提に、修了証が付与されます。

## 平成25年度第4四半期開始予定の研修

### 『経営革新計画』

経営者及び経営幹部、そして経営幹部候補者を対象に、財務や法務・労務といった経営の基礎力の習得や、新たな事業分野等への取り組みを計画し、経営の拡大に必要なノウハウを習得するため、ケーススタディを中心とする研修を実施します。

#### ■研修内容

企業法務、企業財務、CSR、企業組織、マーケティング、新事業の開拓、新規顧客の開拓、行動計画、経営革新計画策定 など

#### ■対象者

東みよし町内の経営者、経営幹部、経営幹部候補者、起業志望者など

#### ■研修期間

平成26年1月中旬～2月中旬(全6回)

#### ■募集期間 12月10日～

#### ■定員 10人

- 定員になり次第、募集を締め切ります。
- 研修場所は、主におおくすハウスを予定しています。  
※内容により場所を変更します。
- 研修時間は、主に平日の昼間を予定しています。  
※内容により夜間に開催する場合があります。
- お申し込みは、下記のお電話・FAX・協議会ホームページからご応募ください。
- 詳しくは、事務局までお問い合わせください。

東みよし町にはサービス業における創業者が多く、事業の拡大を思慮している事業者も少なくありません。また、東みよし町自身がにし阿波観光の拠点としての地位を確立するため、語学でのビジネススキル向上を図ります。

### 『ビジネス韓国語研修』

#### ■研修内容

自己紹介、挨拶、日常会話、接客、観光案内など

#### ■対象者

東みよし町内に在住または在勤中で、ビジネス韓国語の技術を活かして就職・スキルアップを目指す方。

#### ■研修期間

平成26年1月中旬～2月中旬(全6回)

#### ■募集期間 12月10日～

#### ■定員 20人

### 『ビジネス中国語研修』

#### ■研修内容

自己紹介、挨拶、日常会話、接客、観光案内など

#### ■対象者

東みよし町内に在住または在勤中で、ビジネス中国語の技術を活かして就職・スキルアップを目指す方。

#### ■研修期間

平成26年1月中旬～2月中旬(全6回)

#### ■募集期間 12月10日～

#### ■定員 20人

【お申し込み・お問い合わせ先】 東みよし町地域雇用創造協議会事務局

住所 東みよし町加茂1411-4 おおくすハウス

☎・FAX 0883-87-8820 URL <http://higashimiyoshi-koyou.com>



## 防災訓練の参加者を募集します！

南海トラフ巨大地震の発生に備え、まずは自分の身は自分で守る「自助」の行動は大切です。今回、徳島県では県下一斉の「とくしま情報伝達訓練」を実施し、県民の皆さんが一斉に待避行動をとることで「自助」の行動を確認していただきたいと考えております。個人だけでなく、家族、職場、町内会などグループでの参加も歓迎しております。

日 時：12月20日(金) 14時00分頃  
場 所：県内全域の家庭、職場等  
主 催：徳島県



▲安否確認のための点呼の様子  
(5月12日実施 光北自治会防災訓練)

訓練内容：南海トラフ巨大地震の発生を想定して訓練を実施  
携帯電話に緊急速報メール（エリアメール）が一斉に配信されますので、それを合図に机の下に隠れるなど地震に対する待避行動をとってください。（地震の揺れが治まる1分間程度体勢を維持してください）事前に家族や職場で震災発生時に何をすべきか話し合い訓練で実践していただくことより効果的です。

### <注意事項>

緊急速報メールを受信するので携帯電話から一斉にチャイム音が鳴り出します。マナーモードでも鳴る場合がありますので、病院や映画館、式典など鳴ってはいけない場所では必ず携帯電話の電源をオフにしておいてください。車を運転中は訓練に参加しないでください。無理に車を止めたりせず、運転を続けてください。

### <安否確認>

県の「すだちくんメール」に登録されている方には、安否確認メールが同時に配信されます。安否情報の入力を行い家族や職場で確認を取り合う等、災害時での操作を実践してみてください。訓練当日はN T Tの災害伝言ダイヤルや携帯電話会社の災害用伝言板などで安否情報登録も利用可能です。この機会に入力・確認の練習を行ってみてください。（任意です）

### <任意訓練>

より実践的訓練にするため、待避行動をとった後、地域や職場などで避難訓練や初期消火訓練、情報伝達訓練等を組み合わせて実施してみてください。（任意です）

【お問い合わせ先】 徳島県危機管理部南海地震防災課 防災業務担当

☎088-621-2281、2716 / FAX 088-621-2987  
mail nankaijishinbousaika@pref.tokushima.lg.jp

リフォームで快適な暮らしをご提案いたします！

キッチン

浴室

トイレ

洗面所



出ない！漏れた！詰まった！  
水のトラブルは当店に  
お電話ください！

ガスコンロや給湯器  
プロパンガスも当店  
におまかせください



オール電化・太陽光発電のご相談も承ります！

東みよし町水道事業指定給水装置工事店第一号

御見積もり歓迎

☎ 82-3149



株式会社

タルミ

東みよし町加茂2657-1

10/13 法市農村舞台公演の開催

法市農村舞台（船渡神社）で「第11回法市農村舞台公演」が開催されました。

地元・ボランティアの皆さまのご協力をいただき、盛大に開催することができました。

今年は、地元出演者のほか、直島女文楽が参加してくださり、公演に花を添えていただきました。

※「直島女文楽」は江戸時代、古くから芸能が盛んに行われていた直島の代表的な伝統芸能で、網元が淡路島から文楽の一座を招致し、琴弾地の浜で興行したことに端を発します。一度は下火になりかけていた文楽熱を女性3人の手により再興し、昭和30年に県無形文化財となりました。



10/18 三庄小学校 稲刈り体験

三庄小学校の5年生が、同校西側の稲田で大きく実った稲を刈り取りました。子ども達は、6月24日に自らの手で田植えをしているだけに、収穫した喜びもひとしおの様子でした。鎌でじかに刈る感触や稲の重みなどを体感し、いきいきと活動していました。

貴重な体験を行えるよう、下準備からいろいろとお世話いただいた川原清次様や地域の方々<sup>かわはらせいじ</sup>に深く感謝申し上げます。



お鍋であったまろうか。



いいね。ぽん酢でいこう。



商工会では「東みよしの料理人」の販売を通じ、地域の活性化や「五名ゆず」の普及、町の将来を担う子ども達のための活動等を実施していきます。市民の皆様への応援をよろしく申し上げます。



優勝した大弥亮友くん、広治さん親子（昼間）

去る10月13日、吉野川ハイウェイオアシスで、採れたて「五名ゆず」の果汁をしぼる、早飲み大会を開催しました。出場いただきました皆様ありがとうございました。

五名ゆず収穫祭  
ご当地ぽん酢「東みよしの料理人」協賛イベント  
ゆず早しぼり早飲み大会





10/25 交通事故防止のために

三好市三野町在住の田岡計男たおかかずおさんが、東みよし町および三好市の交通安全のために、三好地区交通安全教育推進協議会へ自転車シミュレーターを寄贈されました。

近ごろ自転車のマナー向上や通行環境の改善が問題となっています。田岡さんは、交通安全への側面的支援だけでなく、子どもや高齢者等の危険予測能力や回避能力を高める必要があると考え、交通事故防止に役立ててほしいとの願いから、シミュレーターを寄贈されました。

自転車シミュレーターは、コースや難易度を選択でき、画面に映し出される風景を見ながら実際にペダルをこいで路上の危険を体験することで、危険予測能力や回避能力を高めることができます。

三好地区交通安全教育推進協議会は、小中学校や老人会などで実施されている交通安全教室で、シミュレーターを活用する予定です。

湯豆腐、鍋物、餃子、焼魚  
冷奴、サラダにもよく合う  
風味に仕上げました。



五名は国道から加茂谷川上流、車で15分ほどの山中。昔からの通称なので、地図にその名は載っていません。対岸の三好地域まで一望できるのでかたなところでは五名のゆずは、たい肥等で土作りを行い、化学肥料、農薬を低減した環境にやさしい生産方式として、徳島県からエコファーマーの認定を受けた農業者が生産しています。

昨年12月の発売以来、町民の皆様から応援を頂き、約2千2百本を販売しました。時々、ぼん酢の液面やビンの内側に付着物についてお問合せを頂きます。これはたっぷり使用したゆず果汁やダシの成分で、天然の原材料を使用している証です。フタをしっかり閉め、よく振って、美味しさを余すことなくご賞味下さい。



好評販売中  
**550円**  
(360ml 税込)

町の発展を願い、ふるさとを愛する若いしが作りました。地元五名産のゆずを使用し、地元の料理人がこだわりの味作り。町内の産直、コンビニ、スーパー、飲食店などでご購入いただけます。

東みよし町商工会  
東みよし町加茂 3360  
電話 82-2177 FAX 82-4656



# 叙勲受章おめでとうございます

本年の「秋の叙勲・褒章」で、東みよし町内から長年にわたって業務や公益にご尽力されてきたお二人の方が選ばれました。それぞれの分野で活躍し、実績を挙げてこられたお二人に、これまでのご貢献に対し深く敬意を表しますとともに、町民の皆さまにこの喜びをご報告いたします。

ずいほうそうこうしょう

瑞宝双光章

くはらひろし

久原 博さん(新町)

久原さんは、昭和31年に三好町役場に奉職して以来41年間、豊富な行政経験と素晴らしい政治的判断力・決断力をもって地方自治の発展に貢献し、産業経済課長、収入役、助役等を歴任されました。

三好町産業経済課長として、農業の維持、発展のため、特に古から地域農家の念願であった国営吉野川北岸農業用水事業の円滑な推進に尽力され、町の産業発展の基盤作りに貢献されました。助役在職中は、「活力とあたたかみのある町づくり」をモットーに、郷土自慢のできる町づくりに全力を注がれました。また、四国縦貫自動車道の開通による都市住民との交流新時代を見据え、美濃田の淵に隣接するサービスエリアを建設し、町内の多彩な観光資源を有機的に結合させ、三好町の自然、歴史、文化をPRし、地域の特産品の需要拡大に努められました。



## 太陽光発電380棟の実績と信頼

無料 シミュレーション・見積り 実施中!

来年4月より 全量買取 金額の引き下げが予想されます。  
現在は、発電した電気の全量を 37.8円/Kwで 20年間買取

お急ぎください!

50kwの発電システムで(年間約)200万円発電

(実際の発電量は、場所・季節・気象によって変わります)10kw未満は従来通り全額電力を10年間  
お客様の関心のお点検をお願ひください。お知り合いのご近所の家をぜひご訪問ください。

DVODEO は EDON に エディオン マナベ 池田店・貞光店

マナベ 電機株式会社 エコ事業部

(エコ事業部)つるぎ町貞光字大須賀51-1 TEL 0883 62-2017  
(エコ事業部)三好市池田町シマ713-1 TEL 0883 72-3232

で「マナベ電機」検索して下さい。  
<http://www.manabedenki.com>



ずいほうたんこうしょう

# 瑞宝章 たけやたかこ 竹谷孝子さん(足代山口)



昭和58年ごろの老人ホームの状況は、高齢化社会の突入に備え、国においても老人福祉施策が次々と発表されていました。そのような中、竹谷さんは、昭和58年に三好市内の特別養護老人ホームに介護職員として入職され、平成9年から町内の特別養護老人ホームに勤務されています。約30年間の長きにわたり、介護福祉の現場において福祉の向上に努力され、入居者それぞれの心身の状況を把握し接してこられました。また、ホーム管理者として、家庭的なぬくもりと科学的根拠に基づいた介護によるユニットケアづくりに手腕を発揮されており、これから到来する介護新時代に向けて負担の少ない介護方法にも挑戦されています。

11月7日に徳島県庁にて伝達式があり、8日には、厚生労働省で伝達式が、またその後宮中に参内し、天皇陛下への拝謁が行われました。

## インフルエンザ予防接種を実施しています。

★受付時間 毎週月～土曜日(祝日除く)  
小学1年～12歳 9:00～15:00  
13歳以上 9:00～17:00  
※13歳未満は2回接種となります。



◀ 詳しくはホームページをご覧ください。

診療科案内  
採用情報など

三加茂田中病院



病気の予防と早期発見を。各種検査・検診受付中です!  
MRI検査・CT検査・胃カメラ(鼻から)できます  
乳がん検診・人間ドック・企業検診・一般検診  
禁煙外来・各種検査



日本医療機能評価機構認定病院

地域社会の皆様から信頼され、皆様に共感を得られる病院に



医療法人 静可会

# 三加茂 田中病院

## TEL 0883-82-3700(代)

779-4701 三好郡東みよし町加茂1883-4

<http://www.mikamotanakahp.ecnet.jp/>



こ

く

ね

ん

ニ

ュ

ー

ス

2/3

# 日本年金機構

## 「阿波半田年金事務所」が移転します

### 移転先住所

〒779-4193  
美馬郡つるぎ町貞光字馬出50-2 (JR貞光駅前)

### 業務開始日

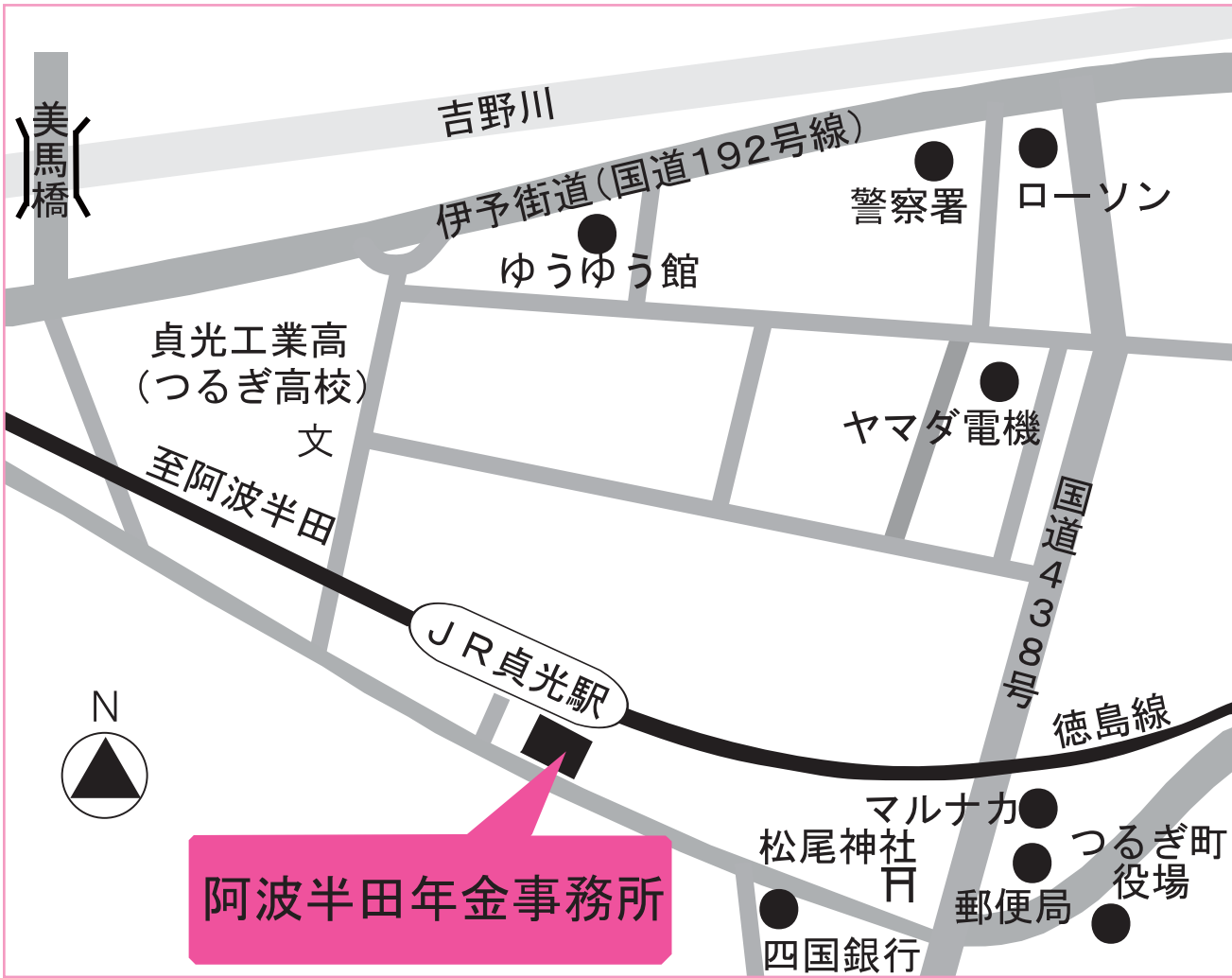
平成26年2月3日 (月)

業務開始日から電話番号も変更になります。

(移転前) ☎0883-64-3128



(移転後) ☎0883-62-5350



【お問い合わせ先】 阿波半田年金事務所 ☎0883-64-3474



# Information

## Informationの見方

○:日時 定:定員 対:対象 ¥:費用 内:内容 所:場所 講:講師  
 持:持ち物 締:申込締切日 問:問合せ 申:申込み 電:電話  
 フ:フリーダイヤル FAX E:メール ホーム:ホームページ

### 町立図書館から

#### ★12月・1月の休館日

- 定休日(月・火・祝日)
- 12月16日・17日・23日・24日・28日・31日
- 1月1日・4日・6日・7日・13日・14日・20日・21日・27日・28日
- 整理日 12月27日・1月31日

#### ★新着図書紹介(一部)

- 一般図書
  - 政と源 著者 三浦 しをん
  - とっぴんぱらりの風太郎 著者 万城目 学
- 絵本
  - ゆーらりまんぼー 作者 みなみじゅんこ
  - ぼくのゆきだるまくん 文 アリソン・マギー
  - りんごがひとつ 作・絵 ふくだ すぐる
- 児童本
  - 運命のウエディングドレス 著者 あんびるやすこ
  - 算数の探検 6 著者 遠山 啓

★返却期限が過ぎて、まだ、返却できていない本はありませんか?ご確認のうえ、「返却ください。よろしくお願います。」

問 東みよし町立図書館

(☎)822-1150

#### ★子どもおはなし会(今後の予定)

- 12月の子どもおはなし会
- 12月14日(土)

クリスマスおはなし会

- 1月の子どもおはなし会
- 1月11日(土)・25日(土)

- 10時30分〜11時10分

所 町立図書館

- ★子どもゆめ基金(独立行政法人国立青少年教育振興機構)助成活動
- ★東みよし町読書振興協議会主催

### 開催案内

#### ★献血にご協力ください

病やケガで輸血を必要としている人を救うため献血にご協力ください。「献血は、最も身近なボランティア。」

- ① 12月20日(金)

採血車 全血車(400ml献血のみ)

- ② 9時40分〜11時

所 東みよし町役場三加茂庁舎駐車場

- ③ 14時40分〜16時30分

所 ゆうあいホスピタル駐車場

問 東みよし町健康づくり課

(☎)822-6323

#### ★土曜楽校 陶芸教室作品展

12月26日(木)まで 9時〜16時30分

所 東みよし町立歴史民俗資料館 ¥無料

問 東みよし町立歴史民俗資料館

(☎)822-3964

### 「Sマーク」って何ですか?

#### ★標準営業約款制度「Sマーク」

理容店、美容店、クリーニング店、めん類飲食店、一般飲食店のお店選びはSマーク登録店で、

Sマークは、厚生労働大臣認可の標準約款制度に従って営業しているお店です。

このSマークを店頭に表示しているお店なら安心、安全、衛生が保証され、皆さまの信頼



厚生労働大臣認可

できるお店選びの大きな目安となります。また万一の場合、事故賠償基準に基づいた補償も受けられます。

#### 問

(公財)徳島県衛生学衛生営業指導センター (☎)088-623-7400

#### ★検察審査会

交通事故・詐欺などの犯罪の被害にあったが、検察官がその被疑者を起訴(裁判にかけること)してくれない。どうも納得できない。このような不満をお持ちの方のために検察審査会があります。お気軽にご相談ください。費用は無料で、秘密は固く守られます。

問 美馬検察審査会事務局

(徳島地方裁判所美馬支部内)

(☎)0883-52-1035

#### ★国の教育ローン

日本政策金融公庫国民生活事業では、高校、短大、大学、専修学校、各種学校や外国の高校、大学等に入学・在学するお子さまをお持ちのご家庭を対象に教育貸付をしています。「国の教育ローン」は、公的な制度です。

#### ・ご利用いただける方

融資の対象となる学校に入学・在学される方の保護者で、子どもの人数に応じ、子どもの人数が1人の場合は給与所得者は790万円以内(事業所得者は590万円以内)

#### ・融資金額

学生・生徒1人につき300万円以内

#### ・利率

年2.55%(平成25年9月1日現在)

#### ・返済期間

15年以内(交通遺児家庭または母子家庭の方などは18年以内)

#### ・使いみち

入学金、授業料、教科書代、アパート、マンションの敷金・家賃など

#### ・返済方法

毎月元利均等返済(ボーナス時増額返済も可能)

#### ・保証

証(公益)教育資金融資保証基金(または連帯保証人1名以上)

申 教育ローンコールセンター

(☎)0570-008656

※ナビダイヤルがご利用いただけない場合の電話番号

(☎)03-5321-8656

所:場所 講:講師 持:持ち物 締:申込締切日

FAX:ファックス Eメール:メール ホームページ:ホームページ

## 寄附

★東みよし町社会福祉協議会に対して  
 ・一般寄附として老人車3台  
 電子体温計  
 徳島県整備振興会青年部三好支部様  
 ・一般寄附として金一封  
 三加茂地区対抗ゴルフ大会様  
 誠にありがとうございました。

## つくしんぼから

(みかも保育所子育て支援センター)  
 ★今後の予定参加料 無料

園庭開放(木)

12月12日・26日・1月9日

クリスマス会 12月21日(土)

プレゼントがあります。

⑨時30分～11時

所みかも保育所

★水筒(湯茶)をご持参ください。

★一時預かりを実施しています。

月々金曜日 1歳児から

8時30分～17時

★育児相談を実施しています。

月々金曜日 10時～15時

問 東みよし町立みかも保育所

(☎082・2145)



## お知らせ

★風しんの抗体検査が  
 無料で受けられます

風しんの流行を抑制するため、県では無料で風しん抗体検査が受けられる事業を開始しました。

所 保健所または協力医療機関

平成26年3月31日(月)まで

対 妊娠を希望または予定している女性

対 昭和39年4月2日～

平成26年4月1日に生まれた男性

検査を受けられる際には、年齢や住所が確認できるもの(運転免許証、保険証等)を提示してください。

★検査方法 採血で行います。

★無料

★三好保健所での検査は

第1・第3木曜日 9時～10時

予約電話 0883・72・1123

★美馬保健所での検査は

第1・第3水曜日 13時～14時

予約電話 0883・52・1018

問 徳島県保健福祉部健康増進課

(☎0888・621・2228)

http://www.pref.tokushima.jp/docs/2013101500063/

★終戦当時の引揚者の方々へ

通貨・証券などをお返ししております

税関では、お預かりしている次の通貨・証券などをお返ししています。

○終戦後、外地から引き揚げてこられた方で、上陸港の税関・海運局に預けられた通貨・証券など

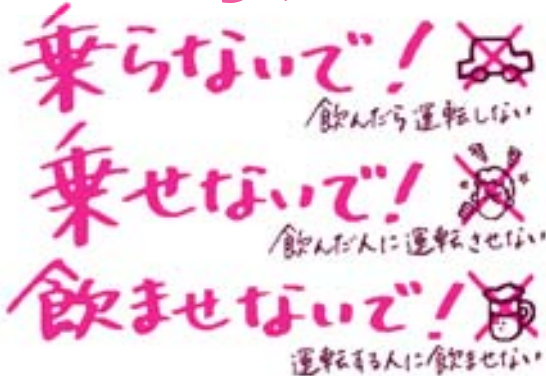
○外地の集結地において、領事館などに預けられた証券などのうち、日本に送還されたもの

返還の申し出は、ご本人ばかりでなく、ご家族の方でも結構です。

お心当たりの方は、最寄りの税関へお問い合わせください。

問 徳島県小松島市小松島町字外開1-11  
 小松島みなと合同庁舎内小松島税関支署  
 (☎0885・32・0326)

飲酒運転根絶 3つ のお願いです!



## 冬のタイヤ祭り大盛況 ご来店ありがとうございました

今年も多くのお客様にご来店頂き  
 スタッフ一同感謝しております。  
 これからも精一杯がんばります!

見積もりだけでも大歓迎!!  
 今すぐタイヤのチェックを

今年の冬はとても寒いようです。  
 早い時期から雪や凍結がありそう。  
 お車の冬支度はお早めどうぞ。



大好評にお応えし  
 12月末までタイヤ  
 特価セール続行!!

夏タイヤ&冬タイヤ、ホイールセットもお得

OAS

新車・中古車・車検・修理 お車のことご相談ください

大西自動車 0883-72-0001

〒778-0020 池田町州津滝端1313-1 営業時間 AM9:00~PM7:00 日曜定休



### 相談

#### ★東みよし町合同相談

毎月、第1・第3金曜日と第2・第4木曜日に合同相談を行います。どちらの会場でもご利用できますので、お気軽にご相談ください。

#### 【三加茂会場】

④ 1月17日(金)

④ 13時〜16時

内 心配ごと、人権、行政、身体障害者、傷痍軍人相談

所 町社会福祉協議会会議室

#### 【三好会場】

④ 1月9日(木)、23日(木)

④ 10時〜12時

内 心配ごと、人権、行政相談

所 東みよし町ふれあい健康館

問 東みよし町社会福祉協議会

☎ 82-6309

#### ★みよし広域連合法律相談

毎月第1・第3金曜日(祝日は除く)に法律相談を行います。相談は完全予約制ですので事前に予約してください。

④ 12月20日(金)

④ 13時〜16時

所 みよし広域連合

問 みよし広域連合事務局

☎ 72-5121

### 募集案内

#### ★県議会フォトコンテスト作品募集

内 徳島県内の文化を感じさせる建造物

締 平成26年1月20日(月)

★応募方法 A4サイズに現像して送付

★入賞作品は、表彰、展示、ホームページ掲載を行い、議長賞1点は、来年春発行予定の「議会の概要」の表紙に掲載します。

問 徳島県議会事務局政策調査課

☎ 088-621-3010

↑ <http://www.pref.tokushima.jp/gikai/gikai-topics/index16.html>

#### ★パソコン事務基礎科受講生

(求職者支援訓練)

パソコンを中心とした事務スキルを習得し、「就職」を勝ち取る!!

締 平成26年2月6日〜5月2日

(土、日、祝日休み)

④ 9時〜15時50分

所 パソコンスクールM's

(東みよし町足代1498)

定 15名

¥ 無料。ただし、テキスト代として9,600円。

締 12月25日(水)

申 住居所を管轄するハローワークまで

問 パソコンスクールM's

☎ 76-5050 ☎ 76-5050

#### ★地域づくりの実践講座

#### 「日本百名山 剣山の歴史を知る」

④ 平成26年1月24日(金)

④ 13時30分〜15時

所 西部総合県民局美馬庁舎2階大会議室美馬市脇町大字猪尻字建神社下南73

定 50名 ¥ 無料

講 重文三木家当主、NPO法人全国重文民家の集い副代表幹事 三木 信夫 氏

内 西日本第2の高峰であり、豊かな自然や美しい景観により永きにわたり私たちの生活や文化を育んできた剣山は、平成26年3月に国定公園指定50周年を迎えます。50周年の節目に「地域の宝物」である剣山の呼称、剣山を中心とした中世山岳武士の活動、近世の修験による剣山発展の歴史や伝説について、「一緒に学んでみませんか。」

締 平成26年1月20日(月)

申 左記へ電話・ファクシミリ・電子メールのいずれかで締切日までにお申し込みください。その際に、①講座名②氏名③電話番号をお教えてください。

★徳島県立総合大学校「まなびーあ徳島」の単位が2単位取得できます。

問 西部総合県民局 企画振興部

☎ 08863-53-2032

☎ 08863-53-2001

☎ 08863-53-2001

☎ seibu\_k\_rm@pref.tokushima.lg.jp

#### ★放送大学4月生募集のお知らせ

創立30周年を迎えた放送大学では、平成26年度第1学期(4月入学)の学生を募集しています。

放送大学はテレビ等の放送やインターネットを通して学ぶ通信制の大学です。心理学・福祉・経済・歴史・文学・自然科学など、幅広い分野を学べます。働きながら学んで大学を卒業したい、学びを楽しみたいなど、様々な目的で幅広い世代、職業の方が学んでいます。

★15歳以上の方なら、1科目から学習する選科履修生・科目履修生として入学できます。

★18歳以上の大学入学資格をお持ちの方なら、入学試験はなく、全科履修生として入学でき、4年以上在学して、124単位を修得し卒業すると、学士(教養)の学位を取得できます。

★一つの分野を体系的に学びたい方には「放送大学エキスパート」を実施しています。

締 出願期間は平成26年2月28日まで。資料を無料で差し上げています。お気軽に放送大学徳島学習センターまでご請求ください。放送大学ホームページでも受け付けております。

問 放送大学徳島学習センター

☎ 088-602-0151

☎ 088-602-0152

↑ <http://www.ouj.ac.jp>



# 製造事業所の皆さま 工業統計調査にご協力ください！

## 経済産業省、徳島県、東みよし町からのお願いです



経済産業省では、工業統計調査を平成25年12月31日現在で実施します。

本調査は、製造業を営む事業所を対象に、1年間の生産活動に伴う製造品の出荷額、原材料使用額などを調査し、製造業の実態を明らかにすることを目的としています。

本調査は、国の重要な統計調査であり、調査結果は国や地方公共団体の行政施策の重要な基礎資料として使われるほか、大学や民間の研究機関、小・中・高等学校の教材など広く利用されています。

調査をお願いする製造事業所には、本年12月中旬から来年1月にかけて統計調査員が調査票を持って伺いますか、または国から直接郵送で届きますので、お忙しい時期とは思いますが、ご回答いただきますよう、よろしくお願いいたします。

なお、皆さまからご提出いただく調査票については、統計法に基づき調査内容の秘密は厳守されますので、正確なご記入をお願いします。

【お問い合わせ先】 東みよし町企画課 ☎82-6302



## 人のながれ (敬称略)

### おくやみもうしあげます

- |  |   |
|--|---|
| <p><b>三加茂</b></p> <ul style="list-style-type: none"> <li>● 井浦ハナコ 88才(大藤東)</li> <li>● 岡 言一 93才(五名下)</li> <li>● 森本 芳子 81才(滝下)</li> <li>● 西 弘 71才(新町西)</li> <li>● 山本 豊野 88才(西中村東)</li> <li>● 久保 雪義 81才(加茂山下)</li> <li>● 森田 義夫 87才(西中村西)</li> <li>● 藤本 正大 85才(山根西)</li> <li>● 平田 伸一 69才(西庄団地)</li> <li>● 黒島 榮子 87才(江口)</li> <li>● 松浦ジツ子 89才(城谷)</li> </ul> | <p><b>三好</b></p> <ul style="list-style-type: none"> <li>● 中川 朝子 86才(石木)</li> <li>● 近藤 頼雄 85才(男山)</li> <li>● 横関 寛 91才(伊月)</li> </ul> |
|--|---|

### ご結婚おめでとう

- 三加茂**
- 高橋 幸治 (西山路) ♡ 大井田睦子 (香川県高松市)
  - 木全 達也 (香川県丸亀市) ♡ 元木 実麻 (加茂山上)
  - 田岡 和史 (市) ♡ 三橋 億子 (上板町)
  - 砥谷 彰 (原西) ♡ 石橋亜沙美 (金川)

### こんにちは 赤ちゃん

- 三加茂**
- 平賀 誠史・美恵子 長女 <sup>あいり</sup> 愛 理 (貞広北)
  - 峰行 秀和・歩 美 次男 <sup>ゆうは</sup> 優 羽 (西中村ニュータウン)
- 三好**
- 湯岑 昭彦・万 紀 長男 <sup>ゆうせい</sup> 悠 生 (下ノ段)



ケーブルテレビデジタル 12ch のデータ放送にも掲載中です。

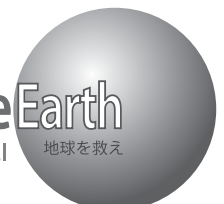


水を護り、環境保全に貢献するコンサルタント

お気軽に  
ご相談  
ください

有限会社  
環境創成

**Save The Earth**  
KANKYOSOUSEI 地球を救え



HIGASHIMIYOSHI-HIRUMA 573-2 K-tai 090-7751-9658

☆住民登録者で平成25年10月11日から平成25年11月10日までに、住民課(三加茂庁舎・三好庁舎)で受け付けたものを掲載しました。

【お問い合わせ先】 東みよし町住民課 ☎82-6360

矢となして対陣せしや、しの竹の叢<sup>そろう</sup>せいせいと勝瑞城址

白川 里井

草に寝て流れ星見た孫達はそれぞれ巢立つ我が背を越えて

内田美智子

まあるい月写し送れば名月は明日<sup>あした</sup>と返る携帯の文字

田岡美智子

何処より運ばれきしや川岸のかたへに白き蕎麦の花咲く

藤内千代子

とくとくと梅酒そそげば舌先に唾液にじみて生命確かむ

古林 幸子

いわし雲片方に浮きて空まどかまつり太鼓は過疎のまちゆく

武田カネ子

家ごとにたわわなる柿色付けり子供らの声響かない里

上田ちえこ

あるなしの風になびけりススキ穂の花穂の重み秋ぞ深まる

近藤 公人

曼珠沙華先に刈られて黄金の稲田にひびくコンバインの音

岩野 昭子

大粒の甘きぶどうの指に染むアントシアンのむらさきのいろ

仁尾 玲子

列車待つ歩廊のベンチ幼子は我にすり寄りやがて眠れり

元木 良子

## もしもの時に いくらかかるの？

ご葬儀の費用は・・・

### ① 基本料金

祭壇・柩・写真・寝台車・霊柩車  
マイクロバス・ドライアイス・仏衣  
会場使用料・枕飾り・司合・後飾り祭壇等

### ② 別途料金

香典返し（返礼品）・会葬礼状  
お食事・お飲物等  
数量が変動するもの

で決まります

## 例 ご葬儀に必要な費用の一例をご紹介します

ご葬儀基本料金  
(和室使用造花祭壇)

プラン  
30  
万円

ご葬儀基本料金  
(第2ホール生花祭壇)

プラン  
50  
万円

ご葬儀基本料金  
(第1ホール生花祭壇)

プラン  
70  
万円

ご葬儀基本料金  
(第1ホール生花祭壇)

プラン  
90  
万円

ご葬儀別途料金（例）



会葬礼状  
(100枚)  
6,000円



香典返し  
735円×100



料理  
昼 1,050円×20  
夕 3,675円×20

KENSEI

県西セレモニーホール  
東みよし町足代463-1

お問い合わせ番号 (24時間受付)

0883-76-5400

信頼と真心でお手伝い

※ 寝台車 24時間待機

上記プラン以外にも各種ございます。詳しくはお問い合わせ下さい。 URL <http://www.kenseikikaku.co.jp>

# 今月の納税

12月は町県民税（第4期）と国民健康保険税（第6期）の納付月です。  
納め忘れのないようご注意ください。

**納期限（口座振替日）は、12月25日（水）です。**

お問い合わせ：東みよし町税務課 ☎ (0883)82-6304

## 休日夜間医療当番

ケーブルテレビデジタル12chのデータ放送にも掲載しています。

日	曜	医院名	電話
12/15	日	北條病院	池田72-0007
16	月	三木病院	三野77-3900
17	火	村山内科	池田72-2110
18	水	松浦医院	三加茂82-2309
19	木	三加茂田中病院	三加茂82-3700
20	金	三野田中病院	三野77-2300
21	土	三加茂田中病院	三加茂82-3700
22	日	三加茂田中病院	三加茂82-3700
23	月	三木病院	三野77-3900
24	火	北條病院	池田72-0007
25	水	藤内整形外科病院	三加茂82-3677
26	木	三加茂田中病院	三加茂82-3700
27	金	郷外科内科	池田74-5779
28	土	藤内整形外科病院	三加茂82-3677
29	日	三加茂田中病院	三加茂82-3700
30	月	内田（伸）医院	池田74-0121
31	火	三野田中病院	三野77-2300
1/1	水	藤内整形外科病院	三加茂82-3677
2	木	三加茂田中病院	三加茂82-3700
3	金	北條病院	池田72-0007
4	土	三木病院	三野77-3900
5	日	三野田中病院	三野77-2300
6	月	上田医院	三好79-2004
7	火	川原医院	三加茂82-2009
8	水	さんさん医院	三加茂82-5410
9	木	三加茂田中病院	三加茂82-3700
10	金	山下医院	三好79-2005
11	土	三加茂田中病院	三加茂82-3700
12	日	北條病院	池田72-0007
13	月	三木病院	三野77-3900
14	火	山城診療所	山城86-3230

☆夜間当番（午後5時～当日午後11時）  
☆休日当番（午前9時～当日午後11時）  
・消防本部 ☎76-5118 ・東消防署 ☎79-2195  
☆午後11時以降は、次の医療機関  
（三好病院 ☎72-1131 ・三野病院 ☎77-2323  
三加茂田中病院 ☎82-3700）のいずれかで受診してください。  
※変更する場合がありますので、あらかじめご確認ください。  
※休日・夜間の病気に対しては、できる限り当番医をご利用ください。

## 町民ギャラリー



「今日はどんな花だろう」いろいろと、思い浮かべながら通う足代生花教室。新田先生の御指導のもと、皆真剣にハサミを手に……。でも教室は、なごやかな雰囲気、笑顔が絶えません。

今月は、花材を生かしてスッキリと、またピンクの小菊でやさしさを表現してみました。

今後も生花を通じてたくさんの方々との交流を深めていきたいと思っています。

足代生花教室 美吉美佐子

## 徳島県西部地区小児救急医療体制

医療機関名	月	火	水	木	金	土	日
つるぎ町立半田病院（0883-64-3145）	○				○	○	○
徳島県立三好病院（0883-72-1131）		■	■	○			

○：小児科医が対応します。  
■：22:00まで小児科医、以後当直医対応（小児科医は呼出）  
（注）日曜日は9:00から翌日9:00まで。それ以外は、18:00から翌日9:00まで。  
（注）つるぎ町立半田病院の時間外選定療養費については、事前に電話でお問い合わせください。

発行／東みよし町 編集／企画課 印刷／株式会社 中村両栄舎印刷所

平成25年12月10日発行

〒779-4795 徳島県三好郡東みよし町加茂3360番地 TEL/0883-82-6302 FAX/0883-76-1013 HPアドレス/http://www.town.higashimiyoshi.lg.jp/