

広報

# 東みよし

NO.21

12

2007.

December

～ 元気・交流・未来へ ふるさと東みよし町 ～



第1回 町民運動会

## = 今月の紙面 =

町民運動会	2
国民文化祭	3
町の財政状況	4
人権ホッと	5
お知らせ	6～15
まちの話題	16
吉野川ハイウェイオアシスのコーナー	17
人の流れ	18
文化協会だより	19

## = 町の人口 =

男	7,681人	(-14)
女	8,493人	(-13)
人口	16,174人	(-27)
世帯数	5,856	(+ 3)
(平成19年11月1日現在)		



# 第1回 町民運動会



好天に恵まれた11月4日(日)、午前9時から三加茂中学校Aグラウンドにおいて町民運動会が開催され、町内全域から競技や応援に大勢の方が集いました。

東みよし町が誕生して初めての開催となったため、準備の段階から、区割りや競技種目など、たくさんの方の調整が行われ、旧三好町は8区、旧三加茂町は14区あったものを新たに14に区割りし、競技種目も旧町で実施していたものを組み合わせて行われ

ました。

順位は下表のとおりですが、上位6位のうち、第3位以外を三好地域が占めるという結果となりました。いろいろなご意見があったようですが、両地域の住民性を垣間見たり、交流を図る良い機会になったのではないのでしょうか。

最後になりましたが、お世話いただいた地域役員、また競技の運営を行っていたいただいた体育協会及び体育指導委員の皆様には、あらためてお礼申し上げます。



順位	得点	区名	自治会名	順位	得点	区名	自治会名
優勝	108.5点	第11区	新町・菖蒲・土井・美濃田マンション・ひなたタウン・みのだニュータウン・行常・ハタ・法市・新行常住宅・みよし苑・メゾンオアシス	第8位	73.5点	第2区	高木・安広・高田・市・井関
準優勝	108点	第9区	伊月・台・宮ノ岡・宮谷・足代ハイツ・東原・西原・末広・末広住宅・上ノ段・中ノ段・下ノ段・ポストハイム・さざんかハイツ・マンション丸一	第9位	68点	第1区	毛田・毛田西山・木藤・黒長谷・大藤東・大藤西・奥村東・奥村西・江口・山口・城谷・山路・西山路・角・中井・西光
第3位	105.5点	第6区	葵・山根東・山根中・山根西・山根タウン	第10位	65.5点	第4区	古川東・古川中・古川西・東新町
第4位	100点	第10区	山口・長手・山口ハイツ・足代中屋・笠樺・百々路・聖神・行安・三好ハイツ・ウディハイツ・美濃田・小山・メゾン美濃田・寺尾	第11位	63.5点	第7区	中村北・中村南・中村中・中村東・教員団地・西中村東・西中村西・三加茂ハイツ・西中村ニュータウン・加茂第1団地・加茂第2団地・新町東・新町中・新町北・新町西・新町東第1・新町北第1
第5位	97.5点	第12区	中屋・上中屋・下中屋・荒・ドリームハイツ久原・羽根田・東羽根田・ニューコーポ・荒木アパート・原・天神・天神中・原ハイツ・さくやハイツ・円福寺・宮内コーポ・パールハイツ寺尾・新館パールハイツ・パールハイツC館・山田・山田住宅・新山田住宅・サンハイツ安宅・アラコーポ・大谷マンション	第12位	58.5点	第13区	京伝・宮内・松岡・重田・中ノ番・光下・光東・光中・葛籠・男山・滝久保・岸上・岸下・内野
第6位	88点	第14区	光北・光北住宅・共栄・土取団地・光西・敷地東・敷地西・小川谷住宅・南平台・小川アパート・グリーンヒル・石木・棟木・増川・柳沢	第13位	57点	第3区	西庄団地・鍛冶屋敷・泉野・桑内・加茂山上・加茂山下・五名上・五名下・平・新発地・森清・引地・白内
第7位	84.5点	第5区	原東・原中・原西	第14位	45点	第8区	金川陽明台・サニータウン金川・金川・金川東タウン・貞広北・貞広南・北村東・北村中・北村西・一心会・稲持東・稲持西・稲持北・滝下・西町





阿波の国 文化ふれあう ゆめ・ひと・みらい

# おどる国文祭

## ※第22回国民文化祭

### TOKUSHIMA 2007

10月27日から11月4日にかけて、県内各地で実施された第22回国民文化祭・とくしま2007。本町においては、文芸祭「俳句大会」吉野川清き流れに」が10月27日に行われました。メイン会場の農業者トレーニングセンターをはじめ、美濃田の淵、加茂の大クス、ぶるパークの各吟行地には、県内外からたくさんの方が訪れ、文化の交流を育みました。



参加者で溢れんばかりの会場

開会に先立ち、歓迎セレモニーとして、オアシス阿波踊り4連合同連が詰めかけた参加者を賑やかに出迎え、「おどる国文祭」にふさわしい踊り絵巻を創出しました。



4連合同連による阿波踊り

続いて、4月1日から6月30日の募集期間に投句された事前投句に対する表彰と講評が行われ、一般の部17人、小・中・高校生の部17人、計34人の入賞者に対して賞状等が贈呈されました。

その後、大会当日の午前中に投句された当日投句に対する表彰と講評が行われ、会長賞に選ばれた13人の受賞者に対して賞状等が贈呈されました。

肌寒い天候ではありましたが、ボランティアで協力いただいた大勢の住民の皆様のお力



有馬氏による記念講演

式典では、国際俳句交流協会会長の有馬朗人氏を講師に迎え、「自然との共生を楽しむ文学」との演題による記念講演会が行われ、参加者は熱心に耳を傾けていました。



選者による選考(当日投句)

添えにより、事故もなく盛大に終了することができました。皆様の心のこもった笑顔でのお持てなしのお陰で、参加者から「来て良かった」、「ありがとう」というお礼の言葉をたくさんいただきました。また、手作り



入賞者への賞状授与



ボランティアの皆さんたいへんありがとうございました。



のお土産も好評で、たいへん喜んでいただくことができました。準備の段階から当日まで、いろいろとご迷惑をお掛けしたかとは存じますが、参加者の満足げな表情に免じてご了承いただき、重ねて厚くお礼申し上げます。



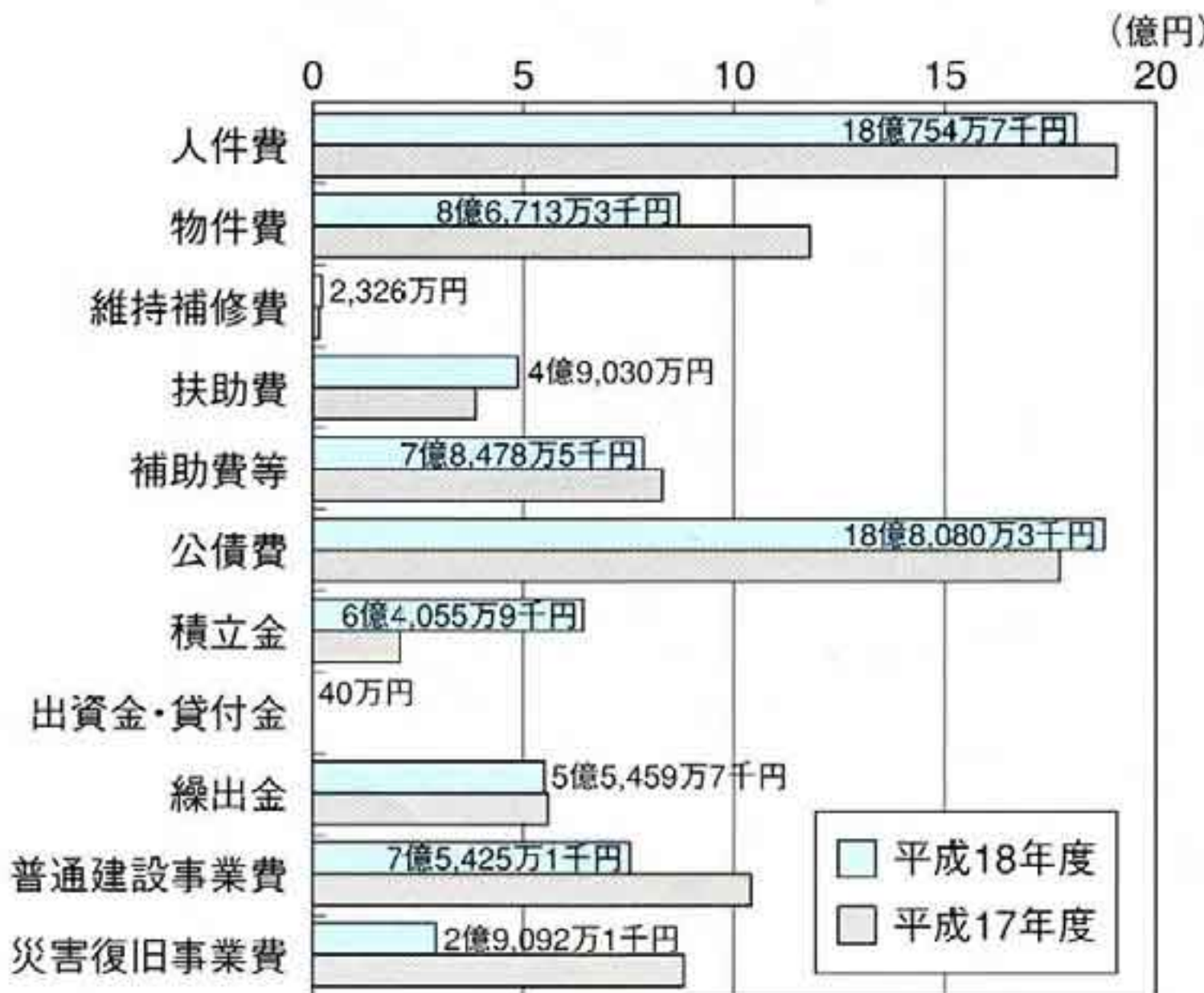
# 東みよし町の財政状況

## ◆平成十八年度のお金の使われ方

平成十八年度の歳出、八〇億九、四五五万六千円は、次の費目に使われました。

人件費については、職員6人退職に対して1人の採用による削減、物件費及び普通建設事業費についても財政健全化のため削減措置を行っています。

また、公債費が平成17年度に比べて増加しているのは、過去に行った事業の支払が増加したため、平成20年度にピークを迎えます。



人件費	職員等に対し、給与・報酬等として支払われる経費	積立金	特定の目的のために基金（減債・財政調整）等に積み立てる経費
物件費	賃金、旅費、消耗品費、備品購入費、委託料等	出資金・貸付金	財産を有利に運用する場合や共同して株主となる場合等に支出する経費、また、地域住民の福祉増進を図るための現金の貸付けに要する経費
維持補修費	町が管理する公用施設等の効用を保全するための経費	繰出金	特別会計（介護保険・下水道会計等）に対して支出される経費
扶助費	福祉医療等に対して支出する経費	普通建設事業費	道路、学校、庁舎等の新增設等の建設事業に要する経費
補助費等	報償費、補助金、賠償金、寄付金、報償費等	災害普及事業費	台風等の災害によって被害を受けた施設等の復旧に要する経費
公債費	町が借り入れた地方債（借金）元利償還金の支払いに要する経費		

## 徳島県内市町村の財政状況ランキング

【平成18年度決算より】

市町村	経常収支比率(%)	悪い順	市町村	実質公債費比率(%)
つるぎ町	102.9	1位	勝浦町	22.4
小松島市	101.6	2位	佐那河内村	22.2
東みよし町	98.5	3位	那賀町	20.8
三好市	98.2	4位	東みよし町	19.9
板野町	97.8	5位	海陽町	19.5
牟岐町	97.7	6位	小松島市	18.6
上勝町	97.4	7位	美馬市	17.3
美馬市	96.4	8位	三好市	16.2
石井町	96.2	9位	つるぎ町	15.9
美波町	94.1	10位	徳島市	14.9
鳴門市	92.6	11位	美波町	14.9
徳島市	91.8	12位	上板町	14.8
海陽町	91.4	13位	吉野川市	14.5
佐那河内村	90.8	14位	上勝町	14.1
上板町	90.3	15位	石井町	13.7
那賀町	89.8	16位	阿波市	13.6
吉野川市	89.6	17位	鳴門市	12.8
阿波市	89.6	18位	板野町	12.2
藍住町	87.2	19位	阿南市	12.1
神山町	86.3	20位	藍住町	11.1
勝浦町	85.4	21位	神山町	10.7
北島町	82.1	22位	牟岐町	9.0
阿南市	76.8	23位	北島町	7.8
松茂町	73.2	24位	松茂町	7.6

## ◆財政状況ランキング

財政の状況を示す場合に、「経常収支比率」「実質公債費比率」の指標がよく用いられるので、それを県内市町村のランキング形式にしてお知らせします。

平成十八年度の経常収支比率は平成十七年度に比べ0・7%減の98・5%、実質公債費率は0・2%増の19・9%であり、よりいっそうの行政改革が必要です。ランキングは昨年と同じ3位と4位です。

## ■経常収支比率とは？

地方税、地方交付税など経常的に収入される一般財源が、人件費、公債費（借金）などの毎年経常的に支出される経費にどの程度充当されているかという割合であり、この割合が低いほど財政構造に弾力性があることにな

ります。

## ■実質公債費比率とは？

実質公債費比率は、地方債を発行するために、国・県の許可が必要かどうかの判断基準の一つで、自治体の一般会計に占める借金だけでなく、出資する公営企業への繰出金や、一部事務組合などの借金なども反映させています。また、満期に一括して返すために積み立てる基金やその不足額も反映させ、「より実態に近づけた指標」として、昨年度から初めて導入しています。

比率が18%を超えた自治体は、地方債の許可が必要で、今後の財務の見通しを示した適正化計画を提出しなければならなくなり、25%を超えると単独事業の起債（借金をすること）が制限されます。



## じんけん ホツと情報

### 長生きの秘訣

#### 上手な「ストレス」とのつきあいかた

私たちは、日々の生活のなかで、大小様々なストレスとともに生活を送っています。

『ユースウィーク』（日本語版）誌のなかで、ストレス対策の特集が組まれていました。

これによりますと、職場で体調悪化を訴える原因の多くがストレスだとわかり、アメリカでは従業員の健康管理のためにストレス対策のプログラムを実施する企業が現れはじめたのだそうです。

特集の中でとくに興味深かったのが、同誌がほかの専門書などをもとに「ストレスに克服する100の方法」を紹介した記事です。

皆さんは、ストレスを克服する最良の方法は何だと思えますか？

それは、一番に「恋をすること」だそうです。なかでもストレスホルモンを抑制するホルモンが分泌されるのだ

そうです。100番目は「歩く」で終わるのですが、そのなかには、へえーと思わずにはいられないユニークな方法もありました。

たとえば「視野は小さく」。私たちは「視野を広く持て」とよく言われますよね。ところがストレスに強い人のことを調べてみると、「大きな事態よりも目の前のことに集中している」のだそうです。世の中に行く末を案じるより、早い時期から「今日のお昼のご飯は天丼かそばか」と考えているくらの人の方がストレスに強いということでしょうか。

ちよつと極端な例かもしれませんが、朝から職場で「今年のうちの部の業績は……」と考えている人よりも、「これ以上コーヒーを飲むと昼飯にさしかえるかも」と悩んでいる人の方が、元気に仕事できるような気がします。

何かにこだわりますとキリがないですし、自分の力では解決しきれません。悩んでもしかたのないことを気にするのはよしましよつということでしょうね。

それから「ポジティブシンキング」。そのココロは「苦手な上司との打ち

合わせ中は相手の奇妙なクセを楽しむ」。好きになれない相手とも、仕事となればつき合わないわけにはいきません。どうしても打ち合わせをしなくてはならないとき、相手のクセを観察して楽しみなさいというのです。

なるほど、そういう姿勢でのぞめば、いやな相手でも逃げることなくやりすごせるかもしれません。

要はものの見方、考え方ということのようです。

ある病院の理事長は、「一生懸命やった結果は気にしないんだ」とおっしゃいます。自分のやったことに対する評価を気にしはじめたら、まちがいくストレスになります。己の最善を尽くせばそれで十分なのです。一生懸命やったら、もうどう言われたっていい。それくらいの割り切りが必要なのです。

また、臨床心理学者のある先生は工ッセイの中でこうおっしゃっていました。「一つ好きなことをしようと思ったら、十くらいイヤなことをしないと。僕はやらなければならぬことは、好きになることにしているんです。」

どうせやらなくちゃいけないなら、嫌々やるのではなくて好きになる。面白がる。これくらいになるとストレス

の付き合い方も達人の領域ですね。いきなり達人になるのは無理ですが、できるかぎり自分を楽にしておけるようにものを考えるクセをつけるのはどうでしょうか。

たとえばある厄介なことがらに直面したら、「これは長く続くかも」などと心配せずに、「これは一時的なことだ」と考える。「あれもこれも今日中に」とあせらずに、「あれは今日やって、これは明日」とゆったりかまえてみる。手を抜けということではありません。むやみに不安になっても、やらに急いでも、できることには限りがあるのです。不安にさいなまれてあせつて物事に取り組むとかがえつて傷口が大きくなりなねません。

人間、生きているかぎりストレスから逃れることはできません。だったら、いっそのこと割り切つて、受け入れる心を広くする。自分自身の器を大きくつづつておくことも、ストレスと上手に付き合つていく一つの方法かもしれません。

『しあわせの雑学』近藤勝重より引用・改編



（東みよし町教育委員会 生涯学習課）



## 国民年金保険料の年末調整や確定申告は、 「領収書」・「証明書」の添付が必要です

国民年金保険料は、全額が社会保険料控除（非課税）の対象となります。

1年間に納付した国民年金保険料の額を証明する控除証明書（ハガキ）は、社会保険庁から11月上旬に送付されます。証明内容は、本年1月から10月1日までに納付された国民年金保険料の額と、年内に納付が見込まれる場合の納付見込額です。

年末調整や確定申告の手続きの際は、必ずこの証明書や領収書が必要となりますので、大切に保管してください。なお、お問い合わせは、控除証明書専用ダイヤルまたは社会保険事務所までお願いします。

**Q1** 「社会保険料（国民年金保険料）控除証明書」に記載されている月分以外の保険料を12月31日までの間に納付した場合は、今年分として申告できますか？

**A1** 今年分として申告できます。「社会保険料（国民健康保険料）控除証明書」に記載されている保険料額に、後から納付した保険料額を合算して申告してください。なお、後から納付した保険料分の「領収証書」も添付等する必要があります。

**Q2** 家族の保険料を納付しましたが、控除の対象となりますか？

**A2** 世帯主又は配偶者としてご家族の国民年金保険料を納付した場合は、納付した方がその保険料を申告することができます。

控除証明書専用ダイヤル ☎0570-00-9911（平日9時～17時、平成20年3月14日まで）

## 三頭山中継局から地上デジタル放送が始まります！

### 徳島地上デジタル放送推進協議会

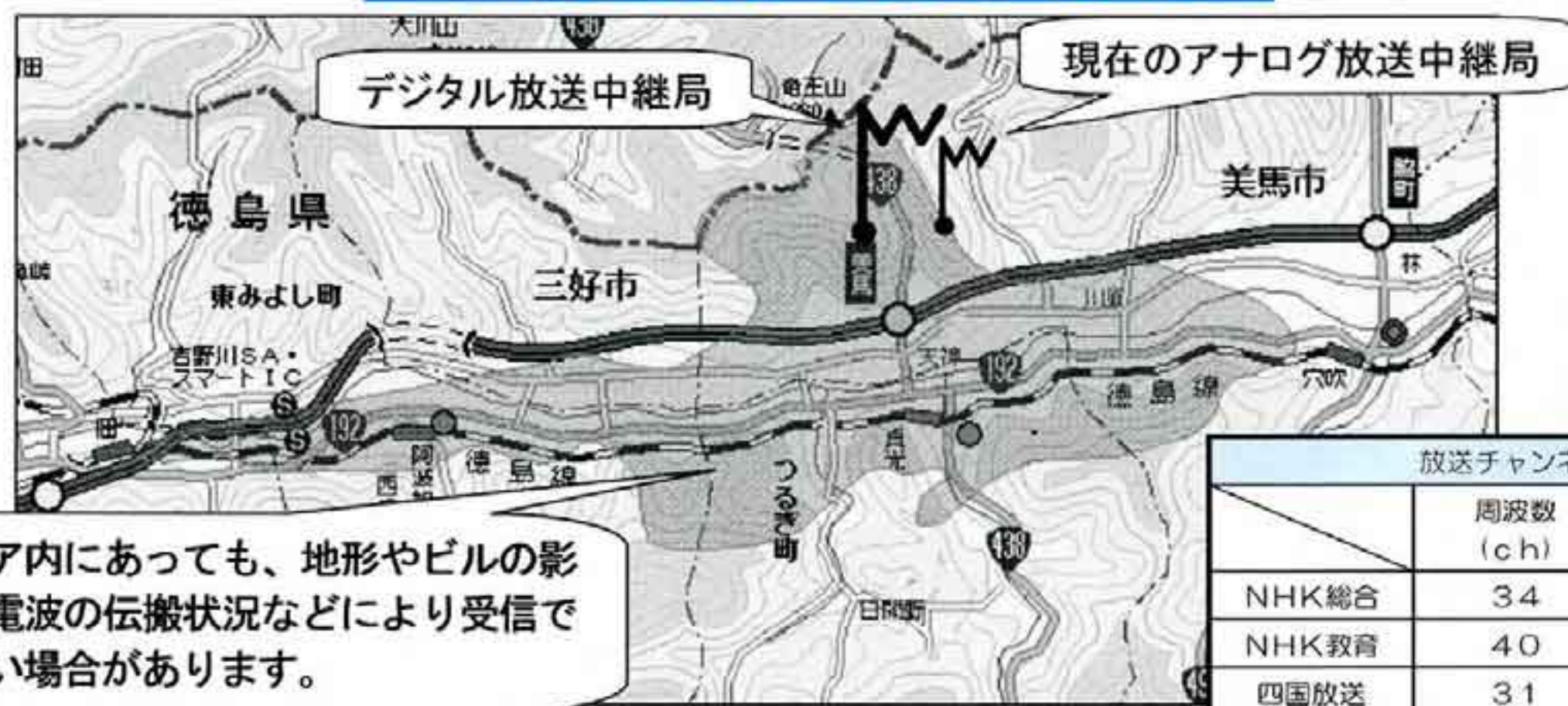
昨年10月に徳島県で開始した地上デジタル放送は、順次エリアを拡大しているところです。12月28日（金）には、美馬市の三頭山から地上デジタル放送が始まる予定です。おおむね図に示した地域のご家庭では、UHFアンテナとデジタルチューナーまたはデジタルテレビを個別に設置することによりNHK総合、NHK教育、四国放送の地上デジタル放送をご覧になれるようになります\*。

なお、現在のアナログ放送は2011年7月24日までに終了します。

\*現在アナログ放送を送信している美馬中継局とは、中継局の場所と受信できる範囲が異なりますのでご注意ください。また、地域によっては、既に開局している阿波中継局や池田中継局の方が良好に受信できる場合もあります。

※お問い合わせ先：総務省四国総合通信局放送課（☎089-936-5080）

### 三頭山中継局の地上デジタル放送エリア





## 徳島県後期高齢者医療広域連合の保険料率が決定しました

平成19年11月徳島県後期高齢者医療広域連合議会臨時会において可決された「徳島県後期高齢者医療広域連合後期高齢者医療に関する条例」が制定され、徳島県後期高齢者医療における保険料率や賦課限度額、葬祭費等が定められました。

### ●保険料について

被保険者均等割額 40,774円 所得割率 7.43%

保険料 = 被保険者均等割額(※) + 所得割額

↓  
被保険者本人の基礎控除後の総所得金額等(基礎控除後の総所得金額)×所得割率(※)

※被保険者均等割額及び所得割率(保険料率)は、2年ごとに設定されます。

### 【Q】わたしの保険料はいくらになりますか？

【A】1人ひとりの保険料は、被保険者全員に等しく負担していただく「被保険者均等割額」と、その方の所得に応じて負担していただく「所得割額」の合計額となります。

①被保険者均等割額は、被保険者全員共通に定額で課されます。

ただし、所得の低い方などについては、被保険者均等割額が軽減されます。

②所得割額は、被保険者ご本人の所得(基礎控除後の総所得金額)に、所得割率(徳島県は7.43%)を掛けた額となります。

③年金収入のみの被保険者の場合、収入額が153万円以下の場合には、所得割額が課せられません。

【A】1人ひとりの保険料額には、賦課限度額(上限額)が設けられ、年額50万円に設定されています。

賦課限度額は、所得の高い方には応分の負担をお願いし、中間的な所得層の方の負担ができるだけ抑えられるようにするという考え方のもと設定されています。

### 【Q】保険料の軽減措置はどのようなものですか？

【A】所得の低い方や、これまで保険料負担がなくこの制度の発足により新たに負担が発生する被用者保険の被扶養者の方については、保険料額が軽減されます。

①低所得世帯に属する被保険者については、被保険者均等割額が軽減されます。

軽減される割合は、世帯の所得に応じて、7割、5割、2割の3種類となります。

②後期高齢者医療制度に加入する直前に、被用者保険の被扶養者であった方については、新たに本人に保険料負担が課せられることから、激変緩和を図るため、制度加入時から2年間、所得割は課さず、被保険者均等割のみを課すこととし、その額を5割軽減します。なお、これとは別に平成20年4月から9月までの間は保険料の徴収はされず、10月から翌年3月までの保険料は9割軽減されることになります。

### ●被保険者証について

新しい被保険者証は1人に1枚交付され、平成20年3月中に被保険者の住所にお届けします。

### ●給付について

後期高齢者医療制度では、現行の老人保健制度と同様の給付を受けられます。病気やけがで医療機関等にかかるときは、医療費の1割(現役並み所得者は3割)を自己負担します。

給付に関する申請や届出の受付は、お住まいの市町村の後期高齢者医療担当窓口で行います。

○平成20年4月から「高額医療・高額介護合算制度」が始まります。1年間(毎年8月1日から翌年7月31日まで)に支払った「後期高齢者医療」及び「介護保険」の自己負担額の世帯合算額があらたに設けられる限度額を超えた場合には、申請により高額介護合算療養費として支給されます。

○被保険者の方が亡くなられたときは、葬祭を行う方に対して葬祭費2万円が支給されます。

【お問合せ先】東みよし町住民課 電話 82-6360

F A X 76-1724



## 平成20年度 保育所入所申込受付

申込受付日:平成20年1月15日(火)、16日(水) 9時～16時

### みかも保育所・みのり乳児園

- ★ 場 所 東みよし町役場三加茂庁舎2階多目的ホール
- ★ 入所定員 みかも保育所(0歳児～就学前) 210名  
みのり乳児園(0歳児～2歳児) 60名

### みよし保育所・みのだ保育園

- ★ 場 所 東みよし町役場三好庁舎1階相談室
- ★ 入所定員 みよし保育所(0歳児～就学前) 60名  
みのだ保育園(0歳児～就学前) 60名



※入所申込用紙は、福祉課(三加茂庁舎)及び総合窓口課(三好庁舎)、または各保育所(園)で交付しますので、必要事項を記入し押印のうえ当日持参してください。

※継続児童については、入所保育所(園)で用紙を受け取り、入所保育所(園)へ提出してください。

お問い合わせ先:東みよし町福祉課(☎82-6306)

## 徳島県連名及び三好郡連名表彰となる優良運転者の募集

- ★ 表彰の条件 交通安全協会の会員(会費納入者)であって、5年以上、10年以上、15年以上、20年以上、30年以上の無事故・無違反者で、その間交通規則を良く守り、常に交通安全に心がけ、他の運転者の模範となる者。  
ただし、各期間内における表彰内容は実年数ではなく、各部門での表彰となります。例えば、29年間無事故・無違反の方でも20年表彰となり、実年数は表記されません。  
なお、この表彰は二輪(原付)運転免許証のみの保有者と、普通運転免許証以上の保有者の二種類に区分します。
- ★ 用意するもの 運転免許証、700円(無事故・無違反経歴証明書手数料)
- ★ 注意事項 無事故・無違反期間は平成20年1月31日現在で年数の計算をしてください。
- ★ 申込締切 平成20年1月11日(金)

お問い合わせ先:東みよし町総務課(☎82-6303)

## 年末年始の交通安全県民運動

### — ゆずり合い 笑顔で走ろう 阿波の道 —

- ★ 期 間 平成19年12月10日(月)～平成20年1月10日(木)
- ★ 運動の重点 ①飲酒運転等無謀運転の追放  
②高齢者の交通事故防止  
③夕暮れ時の早めのライト点灯と反射材の活用  
④全席におけるシートベルト着用とチャイルドシートの正しい使用の徹底



お問い合わせ先:東みよし町総務課(☎82-6303)



## 平成19年度 成人式のご案内

★ 日 時 平成20年1月4日(金) 午後2時開式(受付午後1時～)

★ 場 所 東みよし町役場三加茂庁舎2階多目的ホール

※成人式該当者の方には案内ハガキをお送りしていますが、届いていない場合はお問い合わせください。

お問い合わせ先:東みよし町生涯学習課 山西(☎79-3217)

## 第3回みよしロードレース大会

家族そろって、ジョギングをしてみませんか?ペースはゆっくりでもかまいません。

当日は、ジョギング教室のコーナーもありますので、ご参加ください。

★ 種 目	小学校1～5年生	1,000m
	小学校6年生	1,500m
	中学生・一般・高校女子	3,000m
	一般・高校男子	5,000m

★ 日 時 平成20年1月13日(日)9時開会(受付8時30分～)

★ 場 所 ぶぶるパークみかも

★ 参 加 料 500円(一般のみ)

★ 申込締切 平成20年1月7日(月) ※希望者には、要項を送付します。



お問い合わせ先:三好郡陸協事務局 宮成誠樹 東みよし町加茂645(☎82-5709)

地域の皆様の健康管理のお手伝いをさせていただきます

ドック・企業健診・血液サラサラ  
ピロリ菌検査・マンモグラフィー  
検診・各種カメラ検査等  
訪問看護・訪問リハビリテーション



当院では早期発見、早期治療にがんばっています。  
ご自分の数値はご存知ですか?一度調べてみませんか?

随時受付中 お問い合わせください



医療法人 静可会  
三加茂

田中病院

779-4701 三好郡東みよし町加茂1883-4  
<http://www.mikamotanakahp.ecnet.jp/>

TEL 0883-82-3700(代)



# 住宅ローン控除 Q&A



**Q 「住民税の住宅ローン控除額の金額はどう決まるの？」**

**A** 「住民税の住宅ローン控除額」は、「住宅ローン控除可能額」と「税源移譲前の税率を用いて算出した所得税額」のいずれか少ない金額から「所得税の住宅ローン控除額」を差し引いた金額となります。

**Q 「どういった場合に、住民税の住宅ローン控除の対象となるの？」**

**A** 給与所得者の方については、平成19年分の給与所得の源泉徴収票の摘要欄に「住宅借入金等特別控除可能額」が記載され、この金額が源泉徴収票の「住宅借入金等特別控除の額」より大きい場合に、住民税の住宅ローン控除の対象となります。

**Q 「平成19年以降に入居した場合は？」**

**A** 「住民税の住宅ローン控除」の適用はありません。  
別途、所得税において、新たな住宅ローン控除制度の特例が設けられましたので、所轄の税務署にお問い合わせください。  
(「従来の方式」と「控除率を引き下げて控除期間を延長する方式(10年から15年に延長)」の選択制をとる特例が創設されています。)

住宅ローン控除モデルケース●夫婦+子供2人 給与収入700万円(住宅ローン控除可能額:27万円)の場合●

(単位:円)

申告しないと…

税源移譲前	税 額	住宅ローン控除額	負 担 額
所得税	263,000	263,000	0
住民税	196,000	0	196,000
合 計	459,000	263,000	196,000

申告すれば…

税源移譲後	税 額	住宅ローン控除額	負 担 額
所得税	165,500	165,500	0
住民税	293,500	0	293,500
合 計	459,000	165,500	293,500

控除額が減少し、負担が増加する。

※夫婦+子供2人の場合で子供のうち1人が特定扶養親族に該当するものとしています。  
※一定の社会保険料が控除されるものとして計算しています。  
※住宅ローン控除額は、一定の条件で試算した場合の例です。

税源移譲後	税 額	住宅ローン控除額	負 担 額
所得税	165,500	165,500	0
住民税	293,500	97,500	196,000
合 計	459,000	263,000	196,000

住宅ローン控除額が減少しないよう、住民税(所得割)から控除します。

## 住民税の地震保険料控除が創設されました！

近年多発している地震災害を受け、「地震災害に対する国民の自助努力による個人資産の保全を促進し、地域災害時における将来的な国民負担の軽減を図る」目的で、損害保険料控除が改組され、地震保険料控除が創設されました。

### ●損害保険料控除 平成19年度課税分まで

◆対象：住宅や家財などの生活用資産の損害保険料や身体の傷害に関する損害保険料

控 除 内 容	控除限度額
長期損害保険〔保険期間が10年以上で、かつ、満期返戻金のある契約のもの〕	10,000円
短期損害保険〔長期損害保険契約に該当する契約以外のもの〕	2,000円
長期損害保険と短期損害保険がある場合 長期損害保険料控除額と短期損害保険料控除額の合計	10,000円

### ●地震保険料控除 平成20年度課税分から

◆対象：住宅や家財などの生活資産の地震保険料

控 除 内 容	控除限度額
地震保険料契約に関する保険料の1/2	25,000円
【経過措置】平成18年12月31日までに締結した長期損害保険契約については従前の損害保険料控除が適用されます。	10,000円
地震保険料と長期損害保険がある場合 地震保険料控除額と長期損害保険料控除額の合計	25,000円



# 税の申告をお忘れなく！

平成19年から税源移譲により、所得税・住民税が変わっています。

身近でよりよい行政サービスを行うため、国（所得税）から地方（住民税）への「税源移譲」が始まりました。

それに伴い、ほとんどの方は、平成19年1月から所得税が減り、その分6月から住民税が増えています。

しかし、税源の差し替えなので、「所得税+住民税」の税負担は基本的には変わりません。



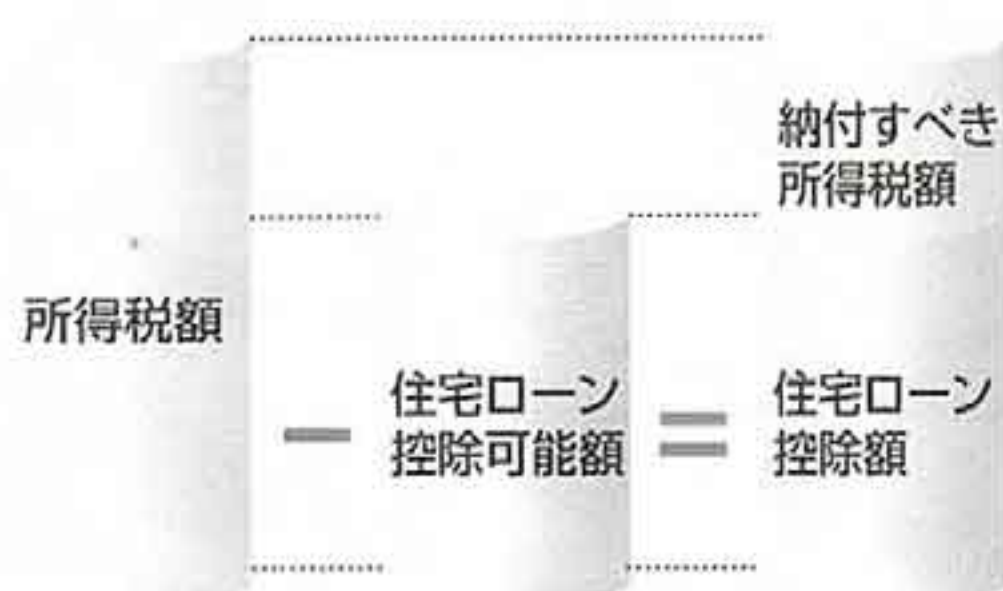
## 所得税から住宅ローン 控除額を引ききれ なかった方

控除しきれなかった分は  
住民税（所得割）から控除されます。

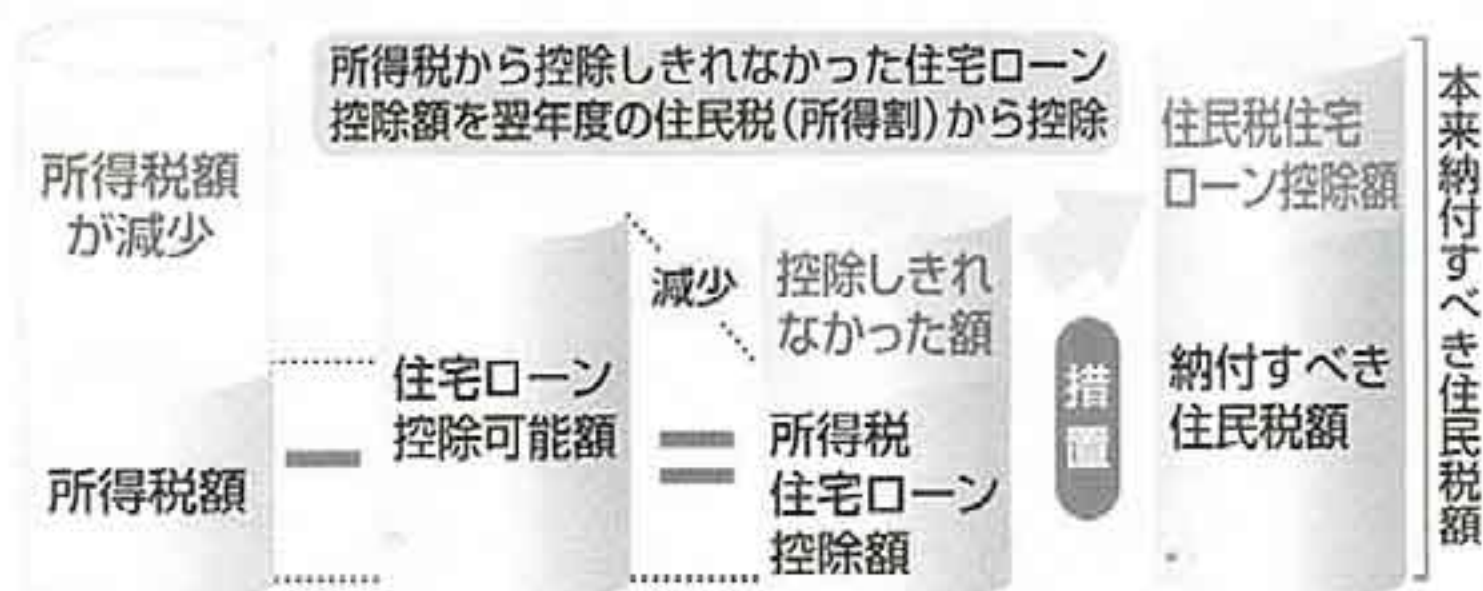
税源移譲により、所得税が減額となり、控除できる住宅ローン控除額が減る場合があります。平成18年末までに入居し、所得税の住宅ローン控除を受けている方で、所得税から控除しきれなかった額がある場合は、翌年度の住民税（所得割）から控除できます。



税源移譲前



税源移譲後



これまで所得税から控除できた住宅ローン控除額が減少

**平成20年以降、住民税の住宅ローン控除の適用を受けるためには、毎年申告が必要となります。**

平成19年分の所得税から控除しきれない額が発生した場合、平成20年3月17日までに、平成20年1月1日現在お住まいの市区町村へ「市町村民税道府県民税 住宅借入金等特別税額控除申告書」を提出してください。

住民税の住宅ローン控除の適用を受ける方	住宅借入金等特別税額控除申告書の提出方法
所得税の確定申告をされない方	源泉徴収票を添付して市区町村へ提出
所得税の確定申告をされる方	所得税の確定申告書とともに税務署へ提出



# 児童虐待

## 家庭裁判所の かわり

児童虐待のニュースが後を絶たず、児童虐待に対する社会の関心が高まっています。

家庭裁判所は、児童虐待の問題に、どのように関わっているのでしょうか。

保護者から虐待を受けている子どもの安全を図るため、保護者の意志に反しても子どもを保護者から引き離さなければならぬ場合があります。

この様な場合、児童相談所長は、子どもを児童福祉施設に入所させたり、里親に委託するなどの措置の承認を家庭裁判所に求めます(いわゆる「児童福祉法28条事件」)。家庭裁判所は、その申立てを受け、子どもの健やかな成長に適切なかを基準に、それらの措置を承認するかどうかを判断します。

また、保護者が親権を濫用して子どもを虐待しているような場合には、家庭裁判所は、関係者(親族など)の申立てにより、その親権を失わせ、子どものために後見人を選ぶことができます。



**Q** 子どもを児童福祉施設に入所させるなどの措置を承認する手続きは、どのように進められるのですか？

**A** 家庭裁判所は、保護者、子ども、子どもにかかわる人たちから話を聞いたり、必要な資料を集めたりして、児童虐待があったのかなどを認定し、施設への入所などを認めることが子どもの健やかな成長や発達に合うのかどうかを判断しています。

また、児童虐待は、緊急性の高い問題ですので、速やかに手続きが行われるように努めています。

**Q** 子どもにはどのような職員が対応するのですか？

**A** 心理学や社会学、教育学、社会福祉学などの専門家である家庭裁判所調査官が対応します。家庭裁判所調査官は、子どもの年齢などに合わせた方法で、その心身の状態にも十分に配慮しながら事情を聴くなどして、きめ細かい対応を心がけています。

**Q** 保護者は、話を聞いてもらう機会がありますか？

**A** 裁判官である家事審判官が、保護者などから直接事情を聴

取るなどとして、その言い分を聴くことになっています。その上で、施設入所などを認めるのかどうかについて、様々な面から検討して判断します。

**Q** そのほか、家庭裁判所が児童虐待の問題にかかわることはあるのですか？

**A** 保護者が親権を濫用して子どもを虐待しているような場合には、家庭裁判所は、関係者(親族など)の申立てにより、その親権を失わせ(親権喪失宣言)、子どものために後見人を選ぶことができます。

そのほか、家事調停(親権者の変更など)や家事審判(養子縁組など)の手続きにおいても、家庭裁判所は、児童虐待の問題に留意して事案の解決にあたっています。

「児童福祉法28条事件の動向と事件処理の実情」は、裁判所ウェブサイト(<http://www.courts.go.jp/about/siryō/zihukuhou.html>)でご覧になれます。



## 三好ソフトボール連盟より

三好ソフトボール連盟(中川祐司会長)は、4月20日から4チーム総当たり3回戦のリーグ戦を行い、その後、秋季トーナメント戦を実施。この度、平成19年度閉会式並びに表彰式を行いました。

最優秀選手賞	濱本裕光(球友クラブ)
優秀選手賞	岡井洋司(ナイターズ)
々	中前裕司(大師クラブ)
々	杉本真也(メッツ)
々	大谷嘉伯(球友クラブ)

### 秋季トーナメント戦結果

優勝	球友クラブ
準優勝	大師クラブ

### リーグ戦結果

1位	球友クラブ
2位	ナイターズ
3位	大師クラブ
4位	メッツ

表彰者及び結果は次のとおりです。ソフトボールを通じて体力維持及び普及を図るとともに、会員相互の親睦を図る目的で現在まで続けています。三好地区でソフトボールをしませんか。興味のある方は、事務局までご連絡ください。

三好ソフトボール連盟事務局 大谷

☎(昼間) 79-2019  
☎(夜間) 79-2773



# 防災気象情報

## 「大雨に備えて」

### 大雨

季節の変わり目には「梅雨前線や秋雨前線」が停滞して、しばしば大雨を降らせれます。低気圧が前線を伴って日本付近を通過するときも広い範囲に大雨を降らせることがあります。一方、夏に代表される雷雨は、狭い範囲に短時間に強い雨を降らせれます。一般に、激しい雨ほどその範囲が狭く、長続きしにくいものです。しかし、「台風や梅雨前線」などは、発達した雨雲を次々につくり、激しい雨を広い範囲に降り続かせることがあります。

### 雨量

雨量は、ある時間内に地表に達した水の深さで表します。例えば、茶筒のうに上下が同じ大きさの容器に、4 cmの深さに雨がたまれば40 mmの雨量になります。雨量40 mmとはどんな雨かといえますと、畳2枚分の広さに40 mmの雨が降ったとしたら、一升瓶(1.8リットル)にするとおよそ80本分になります。また、100 mmの雨量はおよそドラム缶1本半になります。

### 雨の強さ

台風や低気圧、前線などによって、雨量が多くなったり、雨の強さ(1時間雨量など)がある大きさ以上になると、災害が発生し始めます。この災害が発生し始める雨量の目安は、大雨注意報基準の雨量ということになります。徳島県の大雨注意報の1時間雨量をみると北部が30 mm、南部が40 mmになります。気象情報などで用いる雨の強さとその時の状況は図のようになっていて、40 mmは「激しい雨」のように表現します。

### 大雨情報とその利用

大雨注意報や警報は、今後降る雨量(1時間あるいは3時間、24時間雨量)が、地域ごとに決められた基準値を上回ると予想された場合に発表します。徳島県では七つの地域に分けて発表します。しかし、雨の降り方は場所によってさまざまで、集中豪雨ではさらに狭い

範囲で大きく異なります。徳島県は山地が多く、場所によって雨量は大きく異なります。注意報や警報が発表されたような場合は、テレビやインターネットでアメダス雨量やレーダーの情報を入手するとともに、その場所での実際の雨の降り方などから、大雨に対処することが大事です。

また、日頃から危険箇所や避難場所、避難経路の確認を行ない、防災気象情報を上手に利用して、災害の防止や軽減に努めましょう。

※お問い合わせ先

徳島地方気象台防災業務課

(☎088-626-0676)

## ケータイの買い方が新しくなります。

MTT Do Co Mo

**バリューコース**

料金プランがおトク!

**ベーシックコース**

携帯購入をサポート!

au by KDDI

**フルサポートコース**

充実した4つのサポート

**シンプルコース**

利用料金がおトク!

SoftBank

**ホワイトプラン**

基本使用料が980円!

**Wホワイトプラン**

もっと話せる!通話料半額!

Kスポなら3社をその場で比較できる!  
スタッフが最適プランをアドバイスいたします!

The 快感ケータイ **905i** デビュー!

**VIERA** ビエラ P905i

冬モデル続々登場!

好評特典  
ご成約で  
たらいうどん  
プレゼント!!

2

ピンク色の  
大きな看板  
目指して  
Let's GO!



特ダネ **Kスポは年内無休で全力営業中!**

**携帯スポット池田ステーション**

四国電力 三好病院 デオデオ  
サンシャイン ●携帯スポット  
0883-72-5523  
営 10:00~19:00 池田町シマ812-7  
休 日曜(イベント時営業・年内無休)

## 雨の降り方と降水量の大まかな関係





## 募集

### ■県立テクノスクール訓練生

県立西部テクノスクール(徳島・鳴門・阿南・西部)では来年4月入校の訓練生を募集します。

◆募集訓練科(★は高卒以上対象)

▽徳島テクノスクール

金属技術科、アパレル技術科、

インテリア木工科、理容科、美容科、

★電子機器科

▽鳴門テクノスクール

塗装科、★メカニカル技術科

▽西部テクノスクール

車両メンテナンス科、建築科、★電気工事科

◆申込期間

平成19年12月3日(月)

～平成20年1月15日(火)

◆申込先

入校志望のテクノスクール

または 各公共職業安定所

◆入校選考日

平成20年1月31日(木)10時～

※問い合わせ先

県雇用能力開発課

(☎088-621-2351)

徳島テクノスクール

(☎088-631-1474)

鳴門テクノスクール

(☎088-686-4752)

西部テクノスクール

(☎0883-62-3067)

### ■シニア情報生活アドバイザー

養成講座受講生

多くのシニアがパソコンやインターネットを活用して、より楽しく生き生きとした活動的な生活を送れるよう支援活動する人材を養成する制度です。養成講座を受講し、資格認定試験に合格した人は、アドバイザーとして認定登録されます。

◆受講資格

概ね50歳以上の方で、日常的にパソコンを活用し、電子メールを行っている方(50歳未満の方はご相談ください。)

◆受講日

平成20年2月16日(土)・17日(日)・24日(土)・3月1日(土)の4日間。認定試験は3月2日(土)に実施

◆場所

美馬市穴吹公民館

(美馬市役所2階)

◆申込締切

2月1日(金)

◆受講料

32,500円(教材費含む)

※申し込み・問い合わせ先

いきいきネットとくしま担当者

(☎090-2895-1335)

次のホームページに受講申し込み様式を設けています。

(<http://www.ikiikinet.org/>)

電子メール([info@ikiikinet.org](mailto:info@ikiikinet.org))

### ■NHK学園入学生・受講者

NHK学園では、広域通信制高等学校、福祉通信教育及び生涯学習通信講座の学生・受講者を募集しています。まずは、無料の案内書・願書をご請求ください。

◆募集内容

▽高等学校 普通科

NHKの放送を利用して3年で

高校卒業資格取得

▽専攻課 社会福祉コース

介護福祉士受験資格取得・2年制

▽社会福祉士養成課程

社会福祉士受験資格取得・2年制

▽生涯学習通信講座

趣味から資格まで全200コース以上

◆募集期間

▽高等学校 普通科

2月1日～4月20日

▽専攻課 社会福祉コース

1次 12月20日～1月21日

2次 2月20日～3月17日

▽社会福祉士養成課程

1次 12月1日～1月23日

2次 2月1日～3月5日

▽生涯学習通信講座

通年申込受付

※お問い合わせ先

NHK学園

(☎042-572-3151)

案内書請求フリーダイヤル

(☎0120-06-8881)

## 開催案内

### ■身体障害者巡回相談

◆実施内容

①補装具の交付・適合判断

②身体障害者の施設情報

③身体障害者福祉に関する諸制度

④その他生活全般で困っていることについて

◆日時

平成20年1月17日(木)

10時～11時

◆実施科目

整形外科

◆場所

三好市池田保健センター

※予約制となっておりますので、1週間前までにお申し込みください。

※また、当日受診する方は身体障害者手帳を持参してください。

※お申し込み・お問い合わせ先

東みよし町福祉課

(☎82-6306)

東みよし町に対してご寄付をいただきました。

誠にありがとうございました。

奨学資金寄付金として

行安 藤丸 浩史 様

下ノ段 (故)真鍋 操 様

☆寄付☆

下ノ段 (故)真鍋 操 様

行安 藤丸 浩史 様

下ノ段 (故)真鍋 操 様

行安 藤丸 浩史 様

下ノ段 (故)真鍋 操 様

下ノ段 (故)真鍋 操 様



# お知らせ

■吉野川流域住民の意見を聴く会  
今後の吉野川の川づくりについて  
皆様からご意見をお聴きします。

◆日時

平成20年1月20日(日)  
13時～17時(受付12時～)

◆場所

四国三郎の郷 交流体験棟1階  
交流体験室

美馬市美馬町字境目39-10

※お問い合わせ先

国土交通省 徳島河川国道事務所  
地域連携課

(☎088-654-9175)

～こ存じですか？～

■裁判員制度



平成21年までに「裁判員制度」が始まります。これは、国民が、裁判員として殺人等の重大な刑事裁判に参加し、裁判官と共に審理や判決に関与する制度です。検察庁では、より多くのみなさんに裁判員制度について、理解を深めていただきたく、検察官、検察事務官を講師として派遣する説明会、広報用ビデオの上映会や貸出・配布などの依頼を受け付けております。ホームページもご覧ください。

(http://www.kensatsu.go.jp/)

※問い合わせ先

徳島地方検察庁企画調査課

(☎088-652-5191)

■配偶者暴力防止法の改正

配偶者暴力防止法が平成20年1月11日から変わります。

保護命令制度の拡充、市町村に対する基本計画策定の努力義務等を定めた、配偶者暴力防止法の一部改正法が平成19年の通常国会で成立し、7月11日に交付されました。

○改正の主な内容

I 保護命令制度の拡充

1 生命又は身体に対する脅迫を受けた被害者にかかる保護命令

2 電話等を禁止する保護命令

3 被害者の親族等への接近禁止命令

II 市町村基本計画の策定努力義務

III 配偶者暴力相談支援センターに関する改正

IV 裁判所から配偶者暴力相談支援センターへの保護命令発令の通知

内閣府では配偶者からの暴力被害者支援情報サイトを開設しています。

(http://www.gender.go.jp/e-vaw/index.htm)

※問い合わせ先

徳島県民環境部男女共同参画青少年課

(☎088-621-2177)

12月31日まで  
年に一度の  
中古車ご成約の方現金50,000円キャッシュバック!  
ご家族・友人紹介の方にも現金10,000円キャッシュバック!

## お客様感謝祭

うれしい

ご成約特典

ETC無料  
プレゼント

納車時に  
燃料満タン

フロントガラス  
コーティング

マイカー  
パスポート  
プレゼント

6・12ヶ月  
点検無料!!

現金50,000円  
またはボディ  
コーティング

お買上1円から  
阿波名物  
たらいうどん  
プレゼント!

このチャンスをお見逃しなく!!



他にも激安の特選中古車が勢揃い!ぜひお越しください!

車検割引券  
¥5000OFF

クーポンで  
さらにお得  
引き!!

タイヤ割引券  
¥1000OFF

バッテリー割引券  
¥1500OFF

オイル交換券  
50%OFF

ウオッシャー液  
無料補充

12/31まで 他サービス券と併用不可(広報誌をお持ちください)



有限会社 大西自動車  
0883-72-0001  
営業時間 AM9:00~PM7:00 日曜定休  
〒778-0020 池田町州津端1313-1

## みかも保育所子育て支援センター (つくしんぼ)

今後の予定です

12月11日(火)

園庭開放

18日(火)

クリスマスの飾りを  
作しましょう

\*材料は保育所で準備しています。

25日(火)

園庭開放

1月 1日(火)

お休みです

8日(火)

お正月遊び



## おはなし会

期日: 12月15日(土)「クリスマスおはなし会」

1月12日(土)、26日(土)

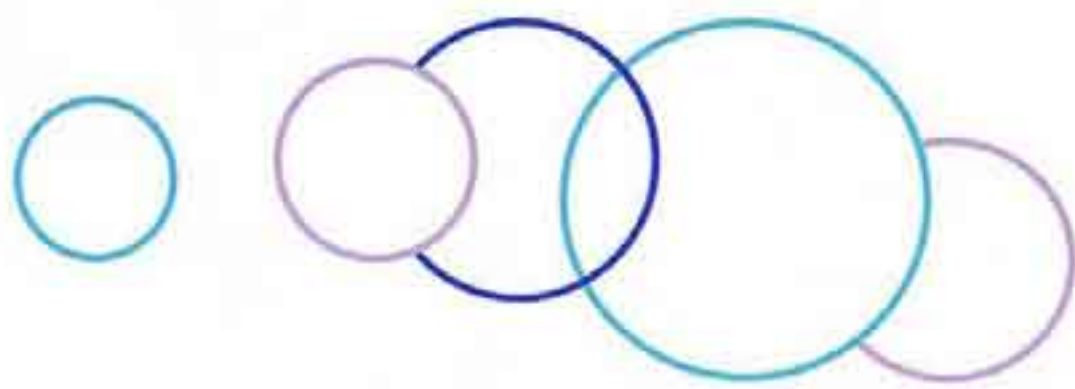
時間: 10時30分~11時10分

場所: 町立図書館

主催: おはなし「どんぐりの会」







## オアシス棚田稲刈り

10月22日(月)、吉野川ハイウェイオアシス内の棚田(0.3アール)において、昼間幼稚園、足代幼稚園及び東山幼稚園の3園の園児51名により稲刈りが行われました。子どもたちは、慣れない手つきではありますが、一生懸命に稲を刈り取り、普段にはできない貴重な体験となりました。

刈り取られた稲は、6月に同園児たちが棚田に植え付けたものです。15kg程の白米が収穫され、来年1月には、3園合同でカレーライスを作って食べる予定です。



## 消防団放水訓練

11月11日(日)、東みよし町消防団による放水訓練が、ぶぶるパークにおいて実施されました。

今回の訓練は、火災が発生しやすいこの時季に全国一斉に行われている秋季全国火災予防運動の一環事業として実施されました。

会場には、町内の全17分団が一同に会し、本番さながらに、火点に見立てた的に向かって勢いよく水が放たれました。



## みよし保育所防火パレード

11月12日(月)、みよし保育所の幼児による防火パレードが行われました。

幼児たちは、町役場庁舎、東消防署、三好庁舎の3箇所では楽器演奏などを行った後、三好庁舎からみよし保育所まで行進しました。

当日は、曇り空で肌寒い天候でしたが、寒さも火事も吹き飛ばす勢いで、沿道の皆さんへ元気よく火の用心を呼び掛けました。



## みのだ保育園、東山小学校交流会

11月13日(火)、木下一夫さん(内野)の敷地内において、みのだ保育園の園児と東山小学校の児童が交流会を行いました。

いつもは交わる機会のない子どもたちですが、すぐに打ち解けて、お遊戯や追いかっこ、ドングリ拾いなどに興じていました。また、木下さんが用意してくださった石焼き芋を頬張ったり、家から持ってきたお弁当を食べたりと、あっという間に時間が経過しましたが、思い出に残る楽しい1日となった様子でした。





# 農林水産大臣感謝状受賞!

「統計の日」の10月18日(木)、藤川英夫さん(羽根田)と高島忠孝さん(石木)のお二人に対して、農業経営統計調査農家として永年協力された方に贈られる農林水産大臣感謝状が伝達されました。

農業経営統計調査農家とは、毎日の経営及び家計収支、労働時間等に関する記帳を行っており、その記帳結果は、農業経営の改善、生産性の向上はもとより、効率的かつ安定的な農業経営を確立する上で、必要不可欠な基礎資料として、広く活用されています。

農林水産業の振興を図るため永年にわたり記帳を続けられた多大なる功績が評価され、今回の受賞となりました。精励されたこれまでの業績に対し深く敬意を表し、町民の皆様にご報告いたします。

今後も健康に留意され、ますますお元気にてご活躍されますことをお祈りいたします。



▲藤川英夫さん



▲高島忠孝さん

吉野川ハイウェイオアシスのコーナー

'07/11.10(Sat)

阿波踊り連員がステージに感謝のきもちを書き込みました↑



11月10日、老朽化による新調が決定された、吉野川ハイウェイオアシス・イベントステージに、阿波踊り連員約100名が集まり、7年間自分たちを支えてきてくれたことへ感謝の意を表し、それぞれが撤去前のステージに感謝の気持ちを書き記しました。旧三好町時代から、町のにぎわい創出や、地域文化の発展・情報発進を担ってきたこのステージは、その2日後に全ての任務を終え、撤去されました。来年からは、現在新設されているステージにて、数々の魅力溢れるイベント公演や、新たな催しの開催が予定されております。

感謝の「寄せ書き」

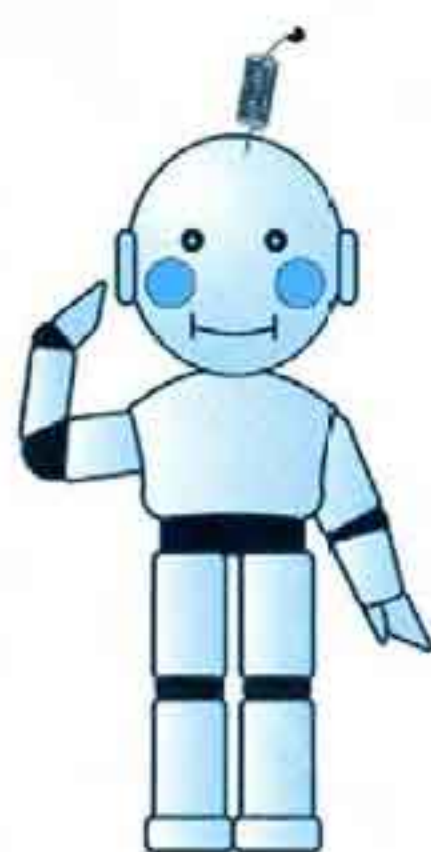


11月30日より「吉野川ハイウェイオアシス★イルミネーション」が、1月末までの間、毎晩22時まで点灯しております。光の名所として、東みよし町民・県内外来訪者の憩いの場となるよう、今年6千個のLEDを増設し、今後も継続して光の芸術を追究していく方針です。また、「LED徳島」をオアシスからも全国PRすることで、県の産業集積や観光振興等にも貢献できるものと思われます。※掲載写真は、平成18年度中のものです。

光の名所



# 統計調査にご協力ください！



コウちゃん

平成19年工業統計調査を12月31日現在で行います。  
調査の実施に当たっては、本年12月から来年1月にかけて調査員がお伺いします。  
調査票に記入していただいた内容については、統計法に基づき秘密が厳守されますので、正確なご記入をお願いします。  
なお、本年の調査より調査項目の一部を改正しましたので、調査の記入に当たってはご注意ください。

経済産業省  
徳島県  
東みよし町

## 人のながれ (敬称略)

### こんにちは 赤ちゃん

- |    |             |     |                 |
|----|-------------|-----|-----------------|
| 三好 | ● 川原 俊次・真 美 | とわ  | 大 翔 (高田)        |
| 三好 | ● 手塚 則之・静 香 | もりと | 司 人 (中井)        |
| 三好 | ● 内田 享志・京 子 | かんた | 寛 太 (角)         |
| 三好 | ● 武田 文雄・千恵子 | あやか | 彩 果 (中村東)       |
| 三好 | ● 尾本 恭信・未 来 | みさき | 望 咲 (行安)        |
| 三好 | ● 宮西 友美・美 鈴 | さちか | 沙 京 (みのだニュータウン) |

### おくやみもうしあげます

- |    |           |    |            |
|----|-----------|----|------------|
| 三好 | ● 山本イワエ   | 三好 | ● 久保ハナ子    |
|    | 93才 (稲持西) |    | 78才 (平)    |
| 三好 | ● 原田キク子   | 三好 | ● 黒川スミ子    |
|    | 81才 (原東)  |    | 87才 (鍛冶屋敷) |
| 三好 | ● 逸見 武春   | 三好 | ● 山内 照一    |
|    | 70才 (安広)  |    | 87才 (滝下)   |
| 三好 | ● 大谷 正純   | 三好 | ● 真鍋 操     |
|    | 54才 (井関)  |    | 79才 (下ノ段)  |
| 三好 | ● 鈴木ミチエ   | 三好 | ● 吉本 正男    |
|    | 88才 (中村南) |    | 63才 (原)    |
| 三好 | ● 元木スミコ   | 三好 | ● 前田アキエ    |
|    | 95才 (原中)  |    | 96才 (ハタ)   |
| 三好 | ● 坂下半三郎   | 三好 | ● 佐古ツエ子    |
|    | 82才 (稲持西) |    | 86才 (台)    |

### ご結婚おめでとう

- |    |               |    |               |
|----|---------------|----|---------------|
| 三好 | ● 元木 伸宙 (中村南) | 三好 | ● 白川 加奈 (山根中) |
| 三好 | ● 高田 和彦 (三好市) | 三好 | ● 田中 静香 (桑内)  |
| 三好 | ● 高崎 誉史 (稲持西) | 三好 | ● 小野寺美香 (三好市) |
| 三好 | ● 田口 忠 (市)    | 三好 | ● 木藤 美保 (三好市) |
| 三好 | ● 田岡 和史 (市)   | 三好 | ● 新居奈津美 (阿波市) |
| 三好 | ● 田岡 雅啓 (古川東) | 三好 | ● 沖田 真美 (香川県) |
| 三好 | ● 金丸 友也 (土井)  | 三好 | ● 熊坂 文枝 (三好市) |
| 三好 | ● 真鍋 泰章 (上ノ段) | 三好 | ● 多田 麻美 (香川県) |
| 三好 | ● 山下 貴久 (三好市) | 三好 | ● 白杵 安代 (円福寺) |

☆住民登録者で平成19年10月11日から平成19年11月10日までに、住民課・総合窓口課で受けつけたものを掲載しました。

年末年始・お客様のおもてなしに  
季節を彩る仕出し弁当

清流・彩・風

遊食家

味の  
名場面

うおよし

営 17:00 ~ (お客様に合わせて) 電話 79-2148

人気のパーティーコース ふながわ御膳

飲み放題  
プラン

食彩広場

3500円

ふながわ亭

営 11:00 ~ 14:00  
17:00 ~ 22:30

電話 82-3201



文化協会に加入している団体の紹介をします。

## パソコン愛好会

四十五名が五コースに分かれてパソコンに取り組んでいます。先輩が講師となつて手を取つて教えてくれています。

教えられたり、教えたり、励まし合つてがんばつています。明るくて楽しい仲間です。



## みかも川柳会

みかも川柳会は、会員14名で、毎月一回第一火曜日に、役場2Fで句会を開いています。お茶を飲みながら笑いのわきおこる楽しい集いです。年に何回か井上博先生の指導を受けています。好きな方は、覗きにおいで下さい、歓迎します。



## 特産品研究会

試行錯誤の末に完成した特産品が商品として初めて巢立つて行つた日。創り手の喜びと感動は一入であつた。

町の特産品を!!と、同志が研究会を立ち上げて以来はや十一回めの夏を迎えた。その間に、優良農村集団として県知事表彰を受賞。

私達の真心籠めた食品や工芸品は、今や全国津々浦々の家庭に入つて愛され親しまれている。これから町づくりの一端として逸品創りに精出したい。現在ハグルーが活動中。



## 東みよし俳句会

座ぶとんも塀に打ちかけ石落日和 東原 芳翠

芋焼いて一人の話ほぐれけり 藤島 彩

榎<sup>かりん</sup>櫃の実もらう両手に山けむる 藤野 益子

千の枝配りて菊花華やげり 横関 一男

迷いつも古着しはりて冬に入る 横関 晴子

風箏村中落葉ちらしけり 米本 知江

花すすき会釈する人足軽し 米本 道子

山紅葉ゆれて触れ合うかずら橋 尾関 寛

宮を掃く何処までまろぶ銀杏の実 喜多ハツ子

雨雲にかりがね低く川に沿う 佐藤 節子

月高し宇宙ロマンの今昔 讃岐 律詩

移し絵の水面に泳ぐ鰯雲 曾我部幸子

入賞の笑顔の人や冬の朝 田岡 昌子

大拍手最終ランナー冬陽負い 田岡美智子

ななかまど赤き実背ナに磨崖仏 高木 綾子

山茶花や精米の音静かなり 成田ヒデ子

淡路島走る山々櫨もみじ 仁尾ハマ子



12月は固定資産税(第3期)、国保税(第6期)の納付月です。  
 納め忘れのないようご注意ください。  
**今月の納税：納期限(口座振替日)は12月25日(火)です。**  
 問い合わせ:東みよし町税務課 ☎(0883)82-6304

## 町民ギャラリー

### 苦を楽しむ

足代台 横関 明

書歴は永いがフランクもあって未だ下手の横好きの域を出ない。

名句や名詩を味わい書作に悪戦苦闘する中にも充実感や生きがいもある。ひとりで暮らしの多い昨今だが退屈することもない。

肢体不自由になったが利き腕の機能は筆の持てる程度に残ってくれたのも有り難い。

父の忠言で若い時に生涯の趣味を得たことは幸せだった。

初月桂庵客主愛新  
 添入 蘭筆——忘か

長風急拂嶽雪来

## 休日夜間医療当番

日	曜	医 院 名	電 話
12/15	土	安宅循環器内科医院	池 田 72-6300
16	日	田中病院(三加茂)	三加茂 82-3700
17	月	田 岡 医 院	池 田 72-5551
18	火	上 田 医 院	三 好 79-2004
19	水	山 城 診 療 所	山 城 86-3230
20	木	岸 野 医 院	三 野 77-2001
21	金	安宅循環器内科医院	池 田 72-6300
22	土	山 下 医 院	三 好 79-2005
23	日	北 條 病 院	池 田 72-0007
24	月	三 木 病 院	三 野 77-3900
25	火	村 山 内 科	池 田 72-2110
26	水	田中病院(三野)	三 野 77-2300
27	木	三 木 病 院	三 野 77-3900
28	金	宮 佐 医 院	池 田 72-0149
29	土	さんさん医院	三加茂 82-5410
30	日	田中病院(三加茂)	三加茂 82-3700

☆夜間当番(午後5時～当日午後11時)  
 ☆休日当番(午前9時～当日午後11時)  
 ・三好市医師会(☎72-0586)  
 ・消防本部(☎76-5118)・東消防署(☎79-2195)

日	曜	医 院 名	電 話
31	月	田中病院(三野)	三 野 77-2300
1/1	火	藤内整形外科病院	三加茂 82-3677
2	水	三 木 病 院	三 野 77-3900
3	木	田中病院(三加茂)	三加茂 82-3700
4	金	北 條 病 院	池 田 72-0007
5	土	川 原 医 院	三加茂 82-2009
6	日	田中病院(三野)	三 野 77-2300
7	月	松 浦 医 院	三加茂 82-2309
8	火	田中病院(三加茂)	三加茂 82-3700
9	水	藤内整形外科病院	三加茂 82-3677
10	木	内 田 ( 知 ) 医 院	三加茂 82-2035
11	金	くはらクリニック	三 好 76-5755
12	土	内 田 ( 知 ) 医 院	三加茂 82-2035
13	日	北 條 病 院	池 田 72-0007
14	月	三 木 病 院	三 野 77-3900

☆午後11時以降は、次の医療機関  
 (三好病院 ☎72-1131・三野病院 ☎77-2323  
 田中病院(三加茂) ☎82-3700)のいずれかで受診してください。  
 ※変更する場合がありますので、あらかじめご確認下さい。  
 ※休日・夜間の病気に対しては、できる限り当番医をご利用ください。

## 徳島県西部地区小児救急医療体制

医療機関名	月	火	水	木	金	土	日
つるぎ町立半田病院(0883-64-3145)	○				○	○	○
徳島県立三好病院(0883-72-1131)		※	■	※			

○:小児科医が対応します。  
 ※:まず救急当直医が対応し、入院を必要とする等の場合は、小児科医を呼び出します。  
 ■:救急当直医のみの対応となります。  
 (注)日曜日は9:00から翌日9:00まで。それ以外は、18:00から翌日9:00まで。

発行/東みよし町 編集/企画課 印刷/有限会社 加茂印刷

平成19年12月10日発行

〒779-4795 徳島県三好郡東みよし町加茂3360番地 TEL/0883-82-6302 FAX/0883-76-1013 HPアドレス/http://www.town.higashimiyoshi.lg.jp/